



**PROGRAM ROZVOJA OBCE CHMINIANSKE  
JAKUBOVANY NA OBDOBIE 2024-2030**

VERZIA 1.0

Program rozvoja obce Chminianske Jakubovany  
na obdobie 2024-2030



Názov:	Program rozvoja obce Chminianske Jakubovany na obdobie 2024-2030
Územné vymedzenie :	Prešovský kraj, okres Prešov, obec Chminianske Jakubovany
Dátum schválenia PRO:	
Dátum vydania	
Obdobie platnosti:	2024-2030
Verzia	1.0

TÍM RIEŠITEĽOV:

STAROSTA OBCE Gejza Červeňák  
PREDNOSTA OcÚ Mgr. Daniel Lukáč  
POSLANCI obecného zastupiteľstva

Názov Obec Chminianske Jakubovany  
Sídlo Chminianske Jakubovany 82, 082 33 Chminianska Nová Ves  
IČO 00327158  
DIČ 2020543173  
Web [www.chminianskejakubovany.sk/](http://www.chminianskejakubovany.sk/)

SPRACOVATEĽ



**STREDOEURÓPSKA AGENTÚRA PRE ROZVOJOVÉ PROJEKTY**  
HVIEZDNA 16  
080 01 PREŠOV  
Kontakt: [info@phrsr.sk](mailto:info@phrsr.sk), 0903 903 099

Tím riešiteľov touto cestou ďakuje všetkým za prínosné podnety, odborné pripomienky a doplnenia v procese prípravy a pripomienkovania predkladaného strednodobého strategického dokumentu – Program rozvoja obce Chminianske Jakubovany na obdobie 2024-2030.



## ZOZNAM POUŽITÝCH SKRATIEK

CLLD	Miestny rozvoj vedený komunitou
CR	cestovný ruch, turizmus
CVTI	centrum vedecko-technických informácií SR
ČOV	čistiareň odpadových vôd
DPH	daň z pridanej hodnoty
EAO	ekonomicky aktívne obyvateľstvo
EFRR	Európsky fond regionálneho rozvoja
EK	Európska komisia
EO	ekvivalent obyvateľov
EPFRV	Európsky poľnohospodársky fond pre rozvoj vidieka
ES	Európske spoločenstvá
EŠIF	Európske štrukturálne a investičné fondy
EÚ	Európska únia
EV	EuroVelo, sieť medzinárodných cyklotrás
EZ	environmentálna záťaž
FO	fyzická osoba
GNÚSES	Generel nadregionálneho územného systému ekologickej stability
gr.k.	gréckokatolícky
ha	hektár
HDP	hrubý domáci produkt
CHVÚ	chránené vtáčie územie
IROP	Integrovaný regionálny operačný program 2014 - 2020
IT	informačné technológie
IÚS	Integrovaná územná stratégia
JRD	jednotné roľnícke družstvo
KR	Kooperačná rada
MAS	Miestna akčná skupina
MIRRI SR	Ministerstvo investícií, regionálneho rozvoja a informatizácie SR
MPRV	SR Ministerstvo pôdohospodárstva a rozvoja vidieka Slovenskej republiky
MSP	malé a stredné podniky
MŠ	materská škola
MZ	mestské zastupiteľstvo
MŽP SR	Ministerstvo životného prostredia Slovenskej republiky
MWt	megawatt
NATURA 2000	sústava chránených území členských krajín Európskej únie
NFP	nenávratný finančný príspevok
NN	nízke napätie
n.o.	nezisková organizácia
NKP	národná kultúrna pamiatka
NPR	národná prírodná rezervácia
NSRV	Národná sieť rozvoja vidieka
o.z.	občianske združenie
OP ĽZ	Operačný program Ľudské zdroje
OZE	obnoviteľné zdroje energie
PMO	pamiatkový objekt
p.n.l	pred naším letopočtom
PO	právnická osoba/alt.prioritná os

**Program rozvoja obce Chminianske Jakubovany  
na obdobie 2024-2030**



PRV	Program rozvoja vidieka Slovenskej republiky 2014 - 2020
PRO	Program rozvoja obce
PUM	Plán udržateľnej mobility
PZI	priame zahraničné investície
RIÚS	Regionálna integrovaná územná stratégia
ROEP	register obnovenej evidencie pozemkov
RP	Rada partnerstva
SHR	samostatne hospodáriaci roľník
SK	Slovensko
SK NACE rev. 2	štatistická klasifikácia ekonomických činností
SODB 2011	Sčítanie obyvateľstva, domov a bytov 2011
SPR	Strategicko-plánovací región
SŠ	stredná škola
SR	Slovenská republika
STL	strednotlaký plynovod
ŠR	štátny rozpočet
TKO	tuhý komunálny odpad
TTP	trvalé trávne porasty
UIPŠ	Ústav informácií a prognóz školstva
ÚSES	Územný systém ekologickej stability
ÚZPF	Ústredný zoznam pamiatkového fondu
VZN	Všeobecne záväzné nariadenie
ŠÚ SR	Štatistický úrad Slovenskej republiky
VTL	vysokotlaký plynovod
VÚC	vyšší územný celok
Z. z.	Zbierka zákonov
ŽoNFP	žiadosť o nenávratný finančný príspevok



**Ďalšie kopírovanie a nakladanie so strategickým dokumentom „PROGRAM ROZVOJA OBCE CHMINIANSKE JAKUBOVANY NA OBDOBIE 2024-2030“ podlieha zákonu 618/2003 Z.z. o autorskom práve a právach súvisiacich s autorským právom (autorský zákon) a v znení neskorších predpisov.**



## Obsah

1	ÚVOD .....	9
1.1	Program rozvoja obce – dokument pre obyvateľov .....	9
1.2	PRO, súlad s programovými a strategickými dokumentmi.....	15
2	Základné informácie o obci .....	20
2.1	História obce .....	20
2.2	Geografická poloha .....	20
2.3	Prírodné pomery a klíma .....	21
2.4	Krajinná štruktúra.....	26
3	Analytická časť .....	28
3.1	Analýza vnútorného prostredia .....	28
3.1.1	Demografia.....	28
3.1.2	Bývanie.....	32
3.1.3	Trh práce a nezamestnanosť.....	34
3.1.4	Občianska a technická vybavenosť .....	37
3.1.4.1	Občianska vybavenosť .....	37
3.1.4.1.1	Vzdelávanie .....	37
3.1.4.1.2	Šport a športové zariadenia.....	38
3.1.4.1.3	Zdravotníctvo.....	38
3.1.4.1.4	Sociálne služby .....	38
3.1.4.1.5	Cestovný ruch a rekreácia.....	39
3.1.4.1.6	Kultúrne inštitúcie a kultúrne pamiatky .....	39
3.1.4.1.7	Iné .....	39
3.1.4.2	Technická infraštruktúra .....	40
3.1.4.2.1	Cestná sieť a dopravné systémy .....	40
3.1.4.2.2	Vodné hospodárstvo .....	40
3.1.4.2.3	Energetické hospodárstvo.....	41
3.1.4.2.4	Telekomunikácie .....	41
3.1.4.2.5	Odpadové hospodárstvo .....	42
3.1.4.3	Štandardy minimálnej vybavenosti obce .....	43
3.1.5	Vyhodnotenie dotazníka.....	44
3.2	Analýza vonkajšieho prostredia .....	47



3.2.1	Vonkajšie faktory rozvoja územia, vplyv vonkajšieho prostredia na rozvoj územia, STEEP analýza .....	47
3.3	Zhodnotenie súčasného stavu územia - SWOT analýza .....	56
3.4	Identifikácia potrieb a možných riešení .....	58
4	STRATEGICKÁ ČASŤ .....	60
5	PROGRAMOVÁ ČASŤ .....	62
5.1	Špecifikácia a popis opatrení a projektových zámerov .....	64
5.2	Projektové zámery .....	70
5.3	Projektové zámery so spracovanou štúdiou, projektovou dokumentáciou, vydanými povoleniami .....	72
5.4	Merateľné ukazovatele .....	75
6	REALIZAČNÁ ČASŤ .....	77
6.1	Inštitucionálne a organizačné zabezpečenie realizácie PRO.....	77
6.2	Komunikačná stratégia a koordinácia .....	77
6.3	Systém monitorovania a hodnotenia .....	77
6.4	Akčný plán na obdobie 2024-2030 .....	78
7	FINANČNÁ ČASŤ .....	80
7.1	Finančný plán .....	81
8	ZÁVER .....	83
9	POUŽITÉ ZDROJE .....	84
10	PRÍLOHY .....	86
	Tabuľka 4 Základná charakteristika obce (k 31.12.2022).....	20
	Tabuľka 5. Výmera územia obce v hektároch 2022.....	26
	Tabuľka 6. Vývoj počtu obyvateľov podľa pohlavia, priemerný vek.....	28
	Tabuľka 7. Pohyb obyvateľstva (2012-2022) .....	29
	Tabuľka 8. Veková štruktúra obyvateľstva v % rok 2022 .....	30
	Tabuľka 6. Národnostné zloženie obyvateľov obce.....	30
	Tabuľka 7. Obyvateľstvo obce podľa vierovyznania obyvateľov .....	31
	Tabuľka 9. Obyvateľstvo podľa najvyššieho dosiahnutého vzdelania .....	32
	Tabuľka 10. Údaje o domoch.....	32
	Tabuľka 11. Miera evidovanej nezamestnanosti (v %).....	34
	Tabuľka 12. Uchádzači o zamestnanie podľa veku v okrese Prešov .....	35
	Tabuľka 13. Znevýhodnený uchádzači o zamestnanie v okrese Prešov .....	35
	Tabuľka 14. Evidovaní uchádzači o zamestnanie v obci .....	35
	Tabuľka 15. Trvalo bývajúce obyvateľstvo podľa súčasnej ekonomickej aktivity .....	35
	Tabuľka 16. Obyvateľstvo podľa odvetvia ekonomickej činnosti rok 2021.....	36



Tabuľka 17. Vybavenosť obce .....	43
Graf č. 1 Využitie pôdy .....	27
Graf č. 2 Vývoj počtu obyvateľov od roku 2012 do roku 2022 .....	29
Graf č. 3 Veková štruktúra .....	29
Graf č. 4 Národnostné zloženie obyvateľov obce .....	30
Graf č. 5 Obyvateľstvo obce podľa vierovyznania obyvateľov .....	31
Graf č. 6 Obyvateľstvo podľa najvyššieho dosiahnutého vzdelania .....	32
Graf č. 7 Miera evidovanej nezamestnanosti (v %) .....	34
Graf č. 8 Miera evidovanej nezamestnanosti okresy PSK .....	34
Obrázok 1. Mapa Prešovského samosprávneho kraja .....	21
Obrázok 2. Mapa geomorfologických jednotiek .....	22
Obrázok 3. Mapa pôdy v okrese Prešov (Atlas krajiny SR, 2002) .....	23
Obrázok 4. Klimatické oblasti (Atlas krajiny SR,2002) .....	25
Obrázok 5. Kvalita životného prostredia - zaťaženie okresov stresovými faktormi.....	26





# 1 ÚVOD

## 1.1 Program rozvoja obce – dokument pre obyvateľov

Rozvojový strednodobý strategický dokument, akým je Program rozvoja obce Chminianske Jakubovany na obdobie 2024-2030, nadväzuje tematicky i chronologicky na rozvojové aktivity obce v predchádzajúcom období, a zároveň reaguje aj na výzvy v rámci politiky a priorít Európskej únie, ktorá je aj v programovom období 2021-2027 premietnutá do národných politík členských štátov. Rozvojový dokument zároveň zohľadňuje tematické/sektorové smerovania na nadnárodnej úrovni s cieľom udržateľného rozvoja. Tento dokument má informačnú funkciu a zároveň je možné ho prostredníctvom implementácie zvolených opatrení vnímať ako nástroj na dosiahnutie cieľov politiky obce. Tento dokument je potrebné chápať ako otvorený dokument, čo znamená, že v procese implementácie je možné ho dopĺňať. V procese prípravy a implementácie rozvojového dokumentu je vytvorený dostatočný priestor na integráciu výstupov relevantných aktérov. Výstupy a výsledky procesu implementácie budú sledované prostredníctvom monitorovacích ukazovateľov. Merateľné ukazovatele pre jednotlivé projektové zámery sú definované v samostatnej časti dokumentu a ich napĺňanie prispieva k dosahovaniu vytýčených cieľov politiky obce, cieľov politiky a špecifických cieľov.

Strednodobý strategický dokument s názvom Program rozvoja obce Chminianske Jakubovany na obdobie 2024-2030 (ďalej len PRO) bol vypracovaný v súlade so zákonom NR SR č. 309/2014, ktorým sa mení a dopĺňa zákon č. 539/2008 o podpore regionálneho rozvoja. PRO navrhuje stratégiu rozvoja obce s ohľadom na ochranu a udržateľné zhodnocovanie endogénneho potenciálu. Cieľom samosprávy v strednodobom až dlhodobom horizonte je čo najefektívnejšie využitie a zhodnotenie existujúcich zdrojov, rozvoj miestnej ekonomiky a následne vyššia kvalita života obyvateľov. Podklad k jednotlivým častiam tohto dokumentu tvoria získané aktuálne štatistické, alebo ináč overené údaje, ktoré boli spracovateľom systemizované do výstupov. Proces prípravy a vypracovania tejto verejnej politiky prebiehal v úzkej spolupráci s prednostom OcÚ a starostom obce. Implementáciu princípu tzv. otvoreného vládnutia samospráva zabezpečila participáciou verejnosti, okrem iného dotazníkovým prieskumom, ktorý bol verejne dostupný na webovej stránke obce. V súvislosti s tým zvolili riešitelia inovatívny prístup, ktorý sa premietol jednak v participatívnej tvorbe dokumentu, v spracovaní a prehľadnom členení dokumentu, v prierezovosti cieľov naprieč dokumentom, a pod. Tento prístup v plnej miere korešponduje s programom a dokumentmi schválenými EÚ s pôsobnosťou pre Slovenskú republiku, ale aj so strategickými dokumentmi s pôsobnosťou pre EÚ. Inovácie sa týkajú taktiež stanovenia politiky obce, cieľov politík, ktoré



sa ocitajú v pozícii jednak horizontálnych a jednak v pozícii prierezových cieľov rozvojovej politiky obce. Ciele politik sú rozpracované do nižších úrovní, ktoré zohľadňujú potreby obce premietnuté do projektových zámerov. Opatrenia a projektové zámery sú členené a zoskupené tematicky do „oblastí“, ktoré sú vzájomne prepojené, pričom vytvárajú štruktúrovaný proces vzájomne sa dopĺňajúcich činností. V tomto prípade ide o integrovaný prístup, cieľom ktorého je zabezpečovanie technického, kultúrneho a spoločenského pokroku, a teda uspokojenie potrieb obyvateľov. Inovatívny prístup bol zvolený taktiež v nadväznosti na skúsenosti spracovateľa získané dlhoročnou praxou, ako aj v nadväznosti na skutočnosť, že zámerom manažmentu obce bolo vypracovať dokument, ktorý by poskytol obyvateľom obce jasné smerovanie v jej ďalšom rozvoji, predstavil rozvojovú stratégiu s cieľom zvýšiť kvalitu života v obci prostredníctvom rozvojových aktivít a cielených investícií. Inovatívny prístup ku príprave jednotlivých častí je zároveň overený aj prístupmi Európskej únie pri definovaní cieľov a priorít v novom programovom období.

Rozvojový dokument je spracovaný v prehľadnom členení zrozumiteľnom pre bežného užívateľa. Predkladaná rozvojová stratégia je pripravená s ohľadom na potreby a možnosti obce zohľadňujúce interný a externý potenciál.

Nasledujúce časti poskytnú prehľad základných legislatívnych a metodických východísk, zdôvodnenie potreby vypracovania programu rozvoja obce a informácie o procese tvorby.

#### Legislatívne a metodické východiská

V súvislosti s prechodom kompetencií v oblasti koordinácie regionálneho rozvoja na národnej úrovni z Úradu podpredsedu vlády SR pre investície a informatizáciu na Ministerstvo investícií, regionálneho rozvoja a informatizácie SR (ďalej MIRRI SR) 1.7.2020, v súlade so zákonom NR SR č. 309/2014, ktorým sa mení a dopĺňa zákon č. 539/2008 o podpore regionálneho rozvoja, a zároveň rešpektujúc územnoplánovaciú dokumentáciu, zabezpečila obec Chminianske Jakubovany koordináciu prípravy a vypracovania strednodobého strategického dokumentu s názvom Program rozvoja obce Chminianske Jakubovany na obdobie 2024-2030 (ďalej len PRO). Pri príprave a vypracovaní dotknutého dokumentu bol zohľadnený proces prípravy nového programového obdobia 2021-2027 a s ním súvisiace smerovanie regionálneho rozvoja definované v strategických dokumentoch. Do úvahy boli vzaté okrem iných ciele Európskej únie a Európskej zelenej dohody, a to z dôvodu náročných výziev v oblasti životného prostredia a zmeny klímy. V procese tvorby strategického dokumentu, navrhovania a plánovania realizácie jednotlivých aktivít, bola zohľadnená taktiež Smernica 2001/42/ES Európskeho parlamentu a Rady z 27. júna 2001 o posudzovaní účinkov určitých plánov a



programov na životné prostredie a Zákon č. 24/2006 Z. z. o posudzovaní vplyvov na životné prostredie, v zmysle novely.

PRO je dokument vypracovaný v súlade s aktualizáciou Metodiky tvorby a implementácie programov hospodárskeho rozvoja a sociálneho rozvoja, ktorá bola vypracovaná ako nezáväzný, ale odporúčaný materiál. Štruktúra predkladaného dokumentu bola pre potreby miestnej samosprávy mierne upravená, resp. zjednodušená, a to na základe dlhoročných skúseností spracovateľa s prípravou strategických dokumentov na rôznych úrovniach. Predmetnými úpravami nedôjde k nesúladu s Metodikou a inštitucionálnym rámcom tvorby verejných stratégií s ohľadom na plnenie dlhodobých cieľov SR.

Program rozvoja obce je v súlade aj s ďalšími východiskovými koncepčnými dokumentmi, akými sú rozvojové programy a plány na miestnej a regionálnej úrovni. Implementácia projektových zámerov PRO je v komplementárnosti aj ku dokumentom na národnej a nadnárodnej úrovni a pomôže tak prispieť k dosahovaniu ich cieľov. Na národnej úrovni je to Národná stratégia regionálneho a územného rozvoja Slovenskej republiky do roku 2030, Národná stratégia trvalo udržateľného rozvoja SR, Národná stratégia regionálneho rozvoja Slovenskej republiky, Partnerská dohoda SR, Program Slovensko, Plán obnovy a odolnosti. Na regionálnej úrovni sú to strategické dokumenty Prešovského samosprávneho kraja - Program hospodárskeho rozvoja a sociálneho rozvoja PSK na roky 2021- 2030, vrátane Integrovanej územnej stratégie PSK na roky 2021-2027. Na miestnej úrovni dokumenty schválené obecným zastupiteľstvom.

#### Zdôvodnenie vypracovania Programu rozvoja obce

Dôvodom pre vypracovanie aktuálneho strategického dokumentu je nové programové obdobie 2021-2027 v oblasti Európskej politiky súdržnosti a nové priority pre nasledujúce obdobie kohéznej politiky, v rámci ktorého sa menia podmienky získania nenávratných finančných príspevkov, dotácií, či už z EŠIF, EPFRV, alebo zo štátneho rozpočtu. Programové obdobie 2021-2027 vytvára nové príležitosti plánovať a podporovať rozvojové aktivity podnecujúce všestranný rozvoj územia.

Nemenej dôležitým dôvodom je taktiež zmena prístupu k rozvojovým aktivitám, či ekonomický vývoj blízkeho okolia. Všetky tieto faktory spolupôsobia a vyvíjajú tlak na zmenu prístupu k riešenému územiu.

Program rozvoja obce je zároveň vypracovaný v reakcii na novú spoločenskú situáciu, tzv. postcovidové obdobie, ktorú výrazne ovplyvnilo ochorenie Covid 19. Ekonomická kríza, ako následok covidového obdobia, ktorej čelí celý svet, vytvorila podmienky pre nové výzvy. Vytvorili sa nové príležitosti a potreby, ale aj ohrozenia a obmedzenia. Na pôde EÚ boli



vytvorené nové finančné mechanizmy, s cieľom urobiť nápravné opatrenia a rýchlo a efektívne sa vyrovnáť s novou situáciou. Vyvolané zmeny ovplyvnili vývoj v oblasti umiestňovania investícií, čerpania štrukturálnych fondov EÚ aj na Slovensku.

Manažment obce má záujem získať dotácie na implementáciu rozvojových aktivít podporujúcich regionálny rozvoj, na výkonnosť a udržateľnosť miestnej ekonomiky. Manažment obce má záujem realizovať aktivity a podporovať podnikateľské činnosti s uplatnením princípov udržateľného, inteligentného a rozumného rozvoja, ktorých výsledkom bude vyššia kvalita života obyvateľov obce. Dokument preto zohľadňuje aktuálne problémy a potreby obyvateľov, územia a samosprávy a predkladá moderné a efektívne riešenia/opatrenia na ich odstránenie. Politika a jej ciele rešpektujú súčasný stav a existujúci potenciál - endogénne a exogénne zdroje, preferujú reálne možnosti čo najefektívnejšieho využitia a zhodnotenia týchto zdrojov, a to s ohľadom na ich ochranu a udržateľnosť.

#### Proces tvorby Programu rozvoja obce

Je potrebné podotknúť, že spracovanie tohto strategického dokumentu prebiehalo v období postcovidovom, ktoré bolo náročné pre obyvateľov. Malo výrazný dopad na zdravie a zasiahlo aj miestne ekonomiky v oblasti ekonomických činností.

Proces prípravy, vypracovania a schvaľovania strategického dokumentu prebiehal v roku 2023 a 2024. Proces prípravy, ako aj proces vypracovania dokumentu zahŕňal participatívne procesy s jasne definovaným cieľom, výstupmi, metodológiou a časovým rámcom. Do procesu prípravy a tvorby boli zapojené relevantné subjekty územnej spolupráce, ako aj socio-ekonomickí partneri.

V procese prípravy a tvorby strategického dokumentu spracovateľ v spolupráci s manažmentom obce „priorizovali“ problémové oblasti. Návrhy na riešenia sa následne premietli do opatrení, ktoré sa stali podkladom pre návrh ďalšieho smerovania a plánovania projektových zámerov s ohľadom na dostupné finančné prostriedky. Nasledovali individuálne stretnutia a konzultácie. Výstupy sa syntézou s výstupmi analytickej časti stali podkladom pre strategickú a programovú časť.

#### **Tabuľka 1. Proces tvorby**

<b>Proces prípravy a zapojenie aktérov regionálneho rozvoja</b>	Spracovateľ - externá spoločnosť - v spolupráci: <ul style="list-style-type: none"><li>• s odborníkmi</li><li>• s prednostom OcÚ a starostom obce</li><li>• so zamestnancami obce</li></ul> - možnosť pripomienkovania: <ul style="list-style-type: none"><li>• poslancami OZ</li><li>• dotknutými subjektmi</li><li>• širokou verejnosťou</li></ul>
---	---



<b>Riadenie procesu vypracovania Pripomienkovanie Vypracovanie dokumentu</b>	Manažment obce – prednosta, starosta obce Manažment obce, verejnosť Spracovateľ
<b>Participatívny proces</b>	<ul style="list-style-type: none"> <li>- prostredníctvom online dotazníkového prieskumu na webovej stránke obce</li> <li>- možnosťou konzultácií na OÚ</li> <li>- možnosťou konzultácií s externou spoločnosťou/ externými odborníkmi</li> </ul>
<b>Zapojenie verejnosti</b>	
<b>Zohľadnenie názorov verejnosti</b>	- zapracovanie pripomienok do pripravovaného dokumentu
<b>Publicita</b>	<ul style="list-style-type: none"> <li>- informácie poskytované na zasadnutiach OZ</li> <li>- schválený dokument zverejnený na oficiálnej webovej stránke obce</li> </ul>
<b>Financovanie spracovania</b>	- z rozpočtu obce

Predkladaný dokument poskytuje informácie o riešenom území a v súvislosti s jeho funkciami poskytuje spracované štatistické dáta, precizované v analytickej časti a SWOT analýze, získané z dostupných zdrojov. V rozvojovej stratégii sú konkrétne definované ciele - ciele politiky obce a špecifické ciele, ktoré sú v procese integrovaného prístupu prierezové. Definované sú priority a v rámci nich opatrenia vyžadujúce cielené investície umiestnené do územia s rozvojovým potenciálom prostredníctvom realizácie projektových zámerov.

PRO je koncipovaný nasledovne:

**Analytická časť** - analyzuje na základe existujúcej databázy údajov, ukazovateľov a informácií. Predkladá analýzu východiskovej situácie obce s väzbami na širšie územie, upozorňuje na možné riziká a ohrozenia, poukazuje na príležitosti vo využívaní vnútorného potenciálu územia, ale aj na vplyvy vonkajšieho prostredia, identifikuje potreby obce.

**Strategická časť** - definuje politiku rozvoja obce na základe princípov politiky integrácie a inklúzie, definuje proces dosiahnutia vyváženého a udržateľného rozvoja územia obce, a to s ohľadom na všetky špecifiká a princípy fungovania regionálnej politiky.

**Programová časť** - programuje - v súlade s definovanými prioritizovanými oblasťami podpory, cieľmi politiky a špecifickými cieľmi predkladá zoznam a popis opatrení nevyhnutných na zabezpečenie realizácie PRO, predkladá návrh projektových zámerov a súbor merateľných ukazovateľov.

**Realizačná časť** - popisuje proces realizácie PRO, spôsob komunikácie a koordinácie počas implementácie, spoluprácu kľúčových sociálno-ekonomických partnerov, systém



monitorovania a hodnotenia s ustanovením merateľných ukazovateľov. Zahŕňa akčný plán s udaním vecnej a časovej realizácie a predpokladaných zdrojov financovania.

**Finančná časť** – poskytuje v prehľadnej štruktúre proces umiestňovania investícií transformovaných do jednotlivých opatrení/projektových zámerov do oblastí s potenciálom rozvoja. Predkladá návrh chronologickej časovej postupnosti v procese realizácie. Uvádza predpokladanú výšku investície a potenciálny finančný zdroj, pričom predpokladaným finančným zdrojom i naďalej zostávajú príspevky Európskej únie, ktoré sú aj napriek administratívnej náročnosti najmä v procese implementácie nevyhnutnou súčasťou investícií, a zároveň akcelerátorom rozvojových zámerov obce.

**Časť Prílohy** – dopĺňaná je priebežne. Jej súčasťou je scan Uznesenia Zastupiteľstva obce o schválení strategického dokumentu a Vyjadrenie OÚ ŽP.

PRO je otvorený strategický dokument. Bol pripravovaný a vypracovaný v priebehu roka 2023 a finalizovaný začiatkom roka 2024.

Nasledujúce grafické zobrazenie časovej a procesnej následnosti poukazuje na logickú nadväznosť v procese prípravy a spracovania strategického dokumentu. V rámci prípravnej fázy sa prostredníctvom viacerých stretnutí a konzultácií kreovala technická stránka procesu prípravy a tvorby strategického dokumentu. S ohľadom na princíp otvorenej samosprávy došlo k rozhodnutiu o nevyhnutnosti komunikovať s obyvateľmi a rešpektovať ich názory. Na základe tohto rozhodnutia bol vypracovaný dotazník pre obyvateľov a zároveň vypracovaný prehľad tematického zamerania podpory v programovom období 2021-2027. Obyvatelia obce sa tak mohli slobodne a anonymne vyjadriť a prioritizovať potreby obce s cieľom zvyšovania ekonomickej výkonnosti, modernejších služieb, transparentnosti procesov, inklúzie, aktívneho začleňovania a pod. Výsledky dotazníkového prieskumu, podrobných tematických analýz systemizované v SWOT analýze a definovaní potrieb sa stali vstupom pre prípravu strategickú, realizačnú a programovú časť PRO, v rámci ktorých bola definovaná politika obce, cieľ/ciele politiky, špecifické ciele, opatrenia až do úrovne projektových zámerov.

#### Harmonogram spracovania

PRÍPRAVNÁ FÁZA (6.2023-10.2023)

ANALYTICKÁ ČASŤ (8.2023-10.2023)

STRATEGICKÁ ČASŤ (9.2023-11.2023) PROGRAMOVÁ ČASŤ (9.2023-11.2023)



REALIZAČNÁ ČASŤ (10.2023-11.2023) > FINANČNÁ ČASŤ (10.2023-12.2023)

FINALIZÁCIA, SCHVAĽOVANIE, SEA (12.2023-2.2024)

Schválený PRO je východiskový programový dokument. V súlade s týmto dokumentom obec v rámci svojich kompetencií realizuje akčný plán, ktorý je súčasťou predkladaného dokumentu. Schválený Program rozvoja obce je v mnohých vyhlásených výzvach jednou z podmienok pre poskytnutie príspevku zo štátneho rozpočtu, resp. z doplnkových zdrojov (doplnkovým zdrojom finančného zabezpečenia regionálneho rozvoja sa myslí poskytnutie finančných prostriedkov z fondov EÚ – EŠIF).

### Schvaľovanie strategického dokumentu

Program rozvoja obce, ako aj jeho aktualizáciu, schvaľuje (v zmysle Zákona o podpore regionálneho rozvoja – Zákon č.539/2008 Z.z v aktuálnom znení) zastupiteľstvo obce v rámci svojej pôsobnosti v oblasti podpory regionálneho rozvoja.

## 1.2 PRO, súlad s programovými a strategickými dokumentmi

PRO je navrhovaný špecificky pre riešený typ územia, ktorým je územie obce Chminianske Jakubovany. Svojím tematickým zameraním je PRO v nadväznosti, doplnkovosti a vzájomnej podmienenosti s nasledujúcimi strategickými dokumentmi:

Tabuľka 2 Miestna úroveň/širšie vzťahy /tematické prepojenie:

Názov dokumentu	Úroveň	Tematické zameranie dokumentu
Územný plán obce	miestna	viacsektorový
Plán činnosti komunitného centra	miestna	sektorový
Stratégia CLLD	regionálna	viacsektorový
Územný plán VUC Prešovský kraj v znení ďalších zmien a doplnkov	regionálna	viacsektorový
Program hospodárskeho rozvoja a sociálneho rozvoja PSK na roky 2021-2030 Integrovaná územná stratégia (IÚS) 2021-2027	regionálna	viacsektorový
Národná stratégia regionálneho a územného rozvoja Slovenskej republiky do roku 2030	národná	viacsektorový

Úroveň PSK /tematické prepojenie:





### **Doprava**

- Odborná štúdia - Prepravno-tarifný systém Integrovaného dopravného systému (IDS)
- Plán dopravnej obslužnosti Prešovského samosprávneho kraja (PDO PSK), 2020
- Plán udržateľnej mobility Prešovského samosprávneho kraja (PUM PSK), 2019
- Cezhraničná doprava a cyklodoprava na Slovensko-Poľskom pohraničí
- Generel dopravnej infraštruktúry, 2016
- Koncepcia dopravy vo verejnom záujme pre Prešovský samosprávny kraj, Územná prognóza, zadanie, návrh, 2015

### **Sociálna oblasť**

- Akčný plán pre rast a zamestnanosť PSK
- Koncepcia rozvoja sociálnych služieb v Prešovskom samosprávnom kraji na roky 2020 – 2025
- Sociálny program PSK na ochranu práv a právom chránených záujmov detí a na predchádzanie a zamedzenie nárastu sociálnopatologických javov na území PSK

### **Územné plánovanie**

- Územný plán PSK
- Generel dopravnej infraštruktúry Prešovského kraja, Územná prognóza
- Koncepcia dopravy vo verejnom záujme pre Prešovský samosprávny kraj

### **Školstvo**

- Regionálna stratégia výchovy a vzdelávania v stredných školách v územnej pôsobnosti Prešovského samosprávneho kraja na obdobie školského roka 2023/2024
- Stratégie PSK pre mládež na roky 2023 – 2028 (s výhľadom do roku 2033)

### **Cestovný ruch a vidiek**

- Stratégia rozvoja cyklodopravy a cykloturistiky v Prešovskom kraji, 2019
- Kostrová sieť cyklistických trás v Prešovskom samosprávnom kraji, koncepčno-strategický dokument, 2018
- Program rozvoja vidieka PSK, 2016
- Stratégia destinačného marketingu cestovného ruchu PSK, Prešov, 2014

### **Energetika**

- Analytická štúdia efektívnosti pri využívaní energií v zariadeniach v zriaďovateľskej pôsobnosti PSK, 2016
- Program energetického manažmentu PSK, 2016

### **Životné prostredie**

- Adaptačná stratégia na zmenu klímy Prešovského samosprávneho kraja
- Pasportizácia území s výskytom nerastných surovín nachádzajúcich sa v Prešovskom kraji, 2018

### **národná úroveň**

- Partnerská dohoda SR 2021-2027
- Program Slovensko 2030
- Vízia a stratégia rozvoja Slovenska do roku 2030 – dlhodobá stratégia udržateľného rozvoja Slovenskej republiky – Slovensko 2030
- Národná stratégia regionálneho a územného rozvoja Slovenskej republiky do roku 2030
- Agenda inteligentného rozvoja miest a regiónov a Akčný plán na roky 2023-2026
- Bytová politika SR do roku 2030
- Zelenšie Slovensko, Stratégia environmentálnej politiky do roku 2030
- Stratégia rozvoja dopravy SR do roku 2020
- Národné priority rozvoja sociálnych služieb na roky 2021 – 2030





- Národná rámcová stratégia podpory sociálneho začlenenia a boja proti chudobe (aktualizácia)
- Integrovaný národný energetický a klimatický plán na roky 2021 – 2030
- Stratégia celoživotného vzdelávania a poradenstva na roky 2021-2030
- Aktualizácia Národného programu podpory zdravia 2021-2030
- Národný program rozvoja životných podmienok osôb so zdravotným postihnutím na roky 2021-2030
- Stratégia rovnosti, inklúzie a participácie Rómov do roku 2030
- Národný program reforiem Slovenskej republiky, 2018
- Koncepcia územného rozvoja Slovenska 2001 v znení KURS 2011 – Zmeny a doplnky č. 1 KURS 2001
- Program stability Slovenskej republiky na roky 2018 až 2021
- Program rozvoja vidieka 2014-2020, s aktualizáciou do 2022
- Národná stratégia ochrany biodiverzity na Slovensku
- Program odpadového hospodárstva Slovenskej republiky na roky 2016 - 2020
- Zákon NR SR č. 539/2008 Z. z. o podpore regionálneho rozvoja v aktuálnom znení
- Zákon o posudzovaní vplyvov na životné prostredie č. 24/2006 Z. z v znení neskorších predpisov

#### **nadnárodná úroveň**

- Catching up Regions
- Program cezhraničnej spolupráce Interreg 2021-2027, Nový európsky bauhaus
- Európska zelená dohoda
- Interreg CE
- Stratégia Európa 2020
- Dohovor OSN o právach osôb so zdravotným postihnutím (UNCRPD) v súlade s rozhodnutím Rady 2010/48/ES v novom PO 2021-2027

Koordinácia, integrácia a efektívne a integrované intervencie do územia prispievajú k zvyšovaniu konkurencieschopnosti a udržateľnosti jeho ekonomiky. Obec postupuje v súlade s kompetenciami vymedzenými zákonom o podpore regionálneho rozvoja 539/2008 Z.z. v aktuálnom znení č. 309/2014 Z.z. Program rozvoja obce je strednodobý rozvojový dokument, ktorý je vypracovaný v súlade s cieľmi a prioritami ustanovenými v národnej stratégii a zohľadňuje ciele a priority ustanovené v programe rozvoja vyššieho územného celku na území ktorého sa obec nachádza. „Obec vo svojej pôsobnosti na účely podpory regionálneho rozvoja:

- analyzuje a hodnotí úroveň rozvoja svojho územia a jeho častí, zabezpečuje jeho trvalo udržateľný hospodársky rozvoj, sociálny rozvoj a územný rozvoj,
- zabezpečuje a koordinuje vypracovanie a realizáciu programu rozvoja obce ..., pravidelne ho monitoruje a každoročne do 31. mája zasiela príslušnému vyššiemu územnému celku správu o jeho plnení ...,

**Program rozvoja obce Chminianske Jakubovany  
na obdobie 2024-2030**



- podieľa sa na plnení úloh, ktoré súvisia so zameraním podpory regionálneho rozvoja podľa § 3, v spolupráci s ministerstvom investícií a ostatnými sociálno-ekonomickými partnermi, ktorí sa nachádzajú na území obce
- vytvára podmienky na vznik a rozvoj územnej spolupráce a partnerstiev,
- spolupracuje s ďalšími obcami, regiónmi a územnými celkami alebo s orgánmi iných štátov, ktoré plnia funkcie územnej samosprávy,
- podporuje rozvoj podnikateľských aktivít potrebných na rozvoj obce.“

Významnú pomoc poskytnú intervencie z EŠIF, štátneho rozpočtu, dotačných schém a iných finančných mechanizmov.

**Tabuľka 3. Programové obdobie 2021-2027**

<b>Program</b>	<b>Riadiaci/sprostredkovateľské orgány</b>
Program SLOVENSKO	MIRRI SR - Riadiaci orgán MH SR MV SR MPSVR SR MPRV SR MŽP SR MDV SR ÚV SR
PLÁN OBNOVY A ODOLNOSTI	ÚV SR Národná implementačná a koordinačná autorita (NIKA)
Program RYBNÉ HOSPODÁRSTVO SR	Ministerstvo pôdohospodárstva a rozvoja vidieka SR – Riadiaci orgán
Program Európskej územnej spolupráce – cezhraničný INTERREG VI-A POĽSKO - SLOVENSKO	Ministerstvo fondov a regionálnej politiky PR - Riadiaci orgán MIRRI SR – Národný orgán
FOND PRE VNÚTORNÚ BEZPEČNOSŤ	Ministerstvo vnútra SR – Zodpovedný orgán
FOND PRE AZYL, MIGRÁCIU A INTEGRÁCIU	
INTERREG NEXT HU-SK-RO-UA	Ministerstvo zahraničných vecí a obchodu Maďarska - Riadiaci orgán MIRRI SR – Národný orgán
Program Európskej územnej spolupráce – nadnárodný INTERREG CENTRAL EUROPE PROGRAMME	MIRRI SR - Národný kontaktný bod
Programy medziregionálnej spolupráce INTERREG, ESPON, URBACT	

**Program rozvoja obce Chminianske Jakubovany  
na obdobie 2024-2030**



Program nadnárodnej spolupráce Stratégia Európa, ETC Dunaj	
---	--



## 2 Základné informácie o obci

Tabuľka 1 Základná charakteristika obce (k 31.12.2022)

<b>Kód obce</b>	524531
<b>Názov okresu</b>	Prešov
<b>Názov kraja</b>	Prešovský samosprávny kraj
<b>Štatút obce</b>	obec
<b>PSC</b>	082 33
<b>Telefónne smerové číslo</b>	051
<b>Prvá písomná zmienka o obci rok</b>	1334
<b>Celková výmera územia obce [ha]</b>	1419
<b>Počet obyvateľov</b>	2977
<b>Hustota obyvateľstva na km<sup>2</sup></b>	209,8

### 2.1 História obce

„Obec založili na zákupnom práve začiatkom 14. storočia. Obec je doložená z roku 1334 ako Jacabuagasa, neskôr ako Jacobuagasa (1347), Jakobuviani (1786), Nemecké Jakubovany (1920), Chminianske Jakubovany (1948); maďarsky Németjakabvágás, Jakabvágása; nemecky Jakobsdorf.

Obec patrila panstvu Svinia, od 15. storočia Perényiovcom. V roku 1427 mala obec 30 port. Zemepánmi boli v 17. storočí Hedryovci, Péchyovci a iní, v 19. storočí tu bol veľkostatok Bujanovičovcov. V roku 1828 mala obec 70 domov a 535 obyvateľov. Boli roľníci, známi pestovaním čerešien, vozili soľ zo Solivaru do Smižian.

Za I. ČSR to bola poľnohospodársko-ovocinárska obec. JRD (Jednotné roľnícke družstvo) bolo založené v roku 1959 a v roku 1966 prešlo do ŠM (Štátneho majetku).

Časť obyvateľstva pracovala v priemyselných podnikoch v Krompachoch, Košiciach a Prešove.  
(Zdroj: obecná web stránka)

### 2.2 Geografická poloha

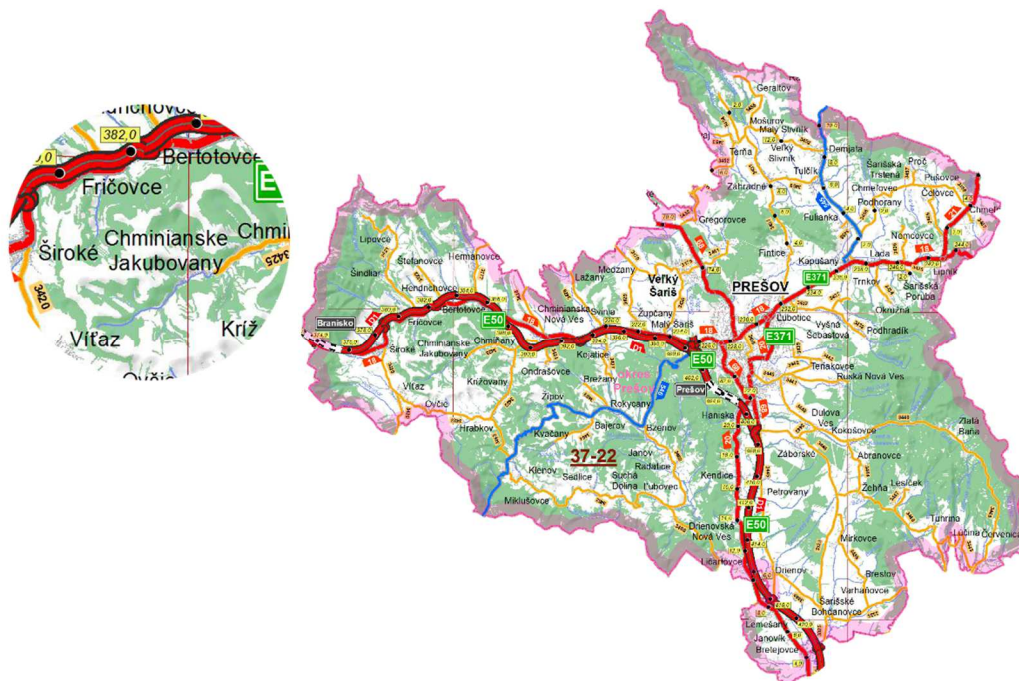
Obec Chminianske Jakubovany je jednou z 89 obcí a 2 miest Prešovského okresu a spadá pod územnú pôsobnosť Prešovského samosprávneho kraja. Je vzdialená cca 19,5 kilometra západne od centra mesta Prešov. Kataster obce susedí s katastrálnymi územiami obcí Široké, Fričovce, Hendrichovce, Bertotovce, Chmiňany, Križovany, Hrabkov, Ovčie a Vít'az.



Obrázok 1. Mapa Prešovského samosprávneho kraja



Najvyšší bod v katastri obce sa nachádza v nadmorskej výške 664 m.n.m. – Zimná Hora.  
Centrum obce sa nachádza približne v nadmorskej výške 485 m n. m



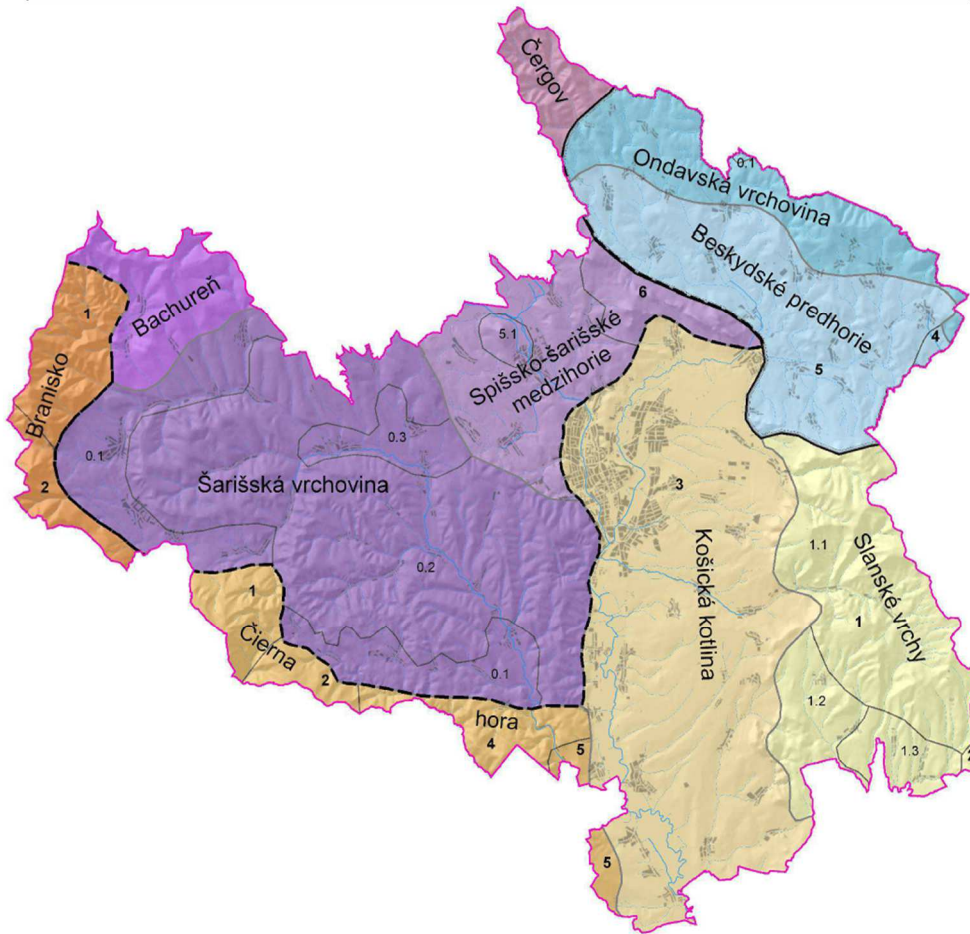
## 2.3 Prírodné pomery a klíma

### GEOMORFOLÓGIA

Z hľadiska geomorfologického členenia patrí okres Prešov do subprovincií Západných Karpát a Východných Karpát, do oblastí Slovenského rudohoria, Fatransko-tatranskej oblasti, Lučensko-košickej znížiny, Matransko-slanskej oblasti, Východných Beskýd, Podhŕňno-magurskej oblasti a Nízkyh Beskýd. Najväčšie oblasti patria do celkov Šarišskej vrchoviny a Košickej kotliny.



Obrázok 2. Mapa geomorfologických jednotiek



Zdroj: RÚSES OKRES PRŠOV (Mapový podklad -Atlas krajiny SR, 2002, grafické spracovanie SAŽP- CKP)

Z hľadiska geomorfologického členenia okresu Prešov patrí územie obce Chminianske Jakobovany do Šarišskej vrchoviny. Šarišská vrchovina sa vytvorila na geologickom podloží pochádzajúcom zo starších treťohôr, kedy sa v morskom prostredí usadili vrstvy pieskocov a ílovcov. Montánna geologická stavba sa odráža v miernych, hladko modelovaných tvaroch povrchu, na ktorom sa striedajú poľnohospodárske pôdy so zalesnenými plochami. Územie Šarišskej vrchoviny sa delí na 3 geomorfologické časti:

- Široká brázda, Sedlická brázda a Chminianska brázda.

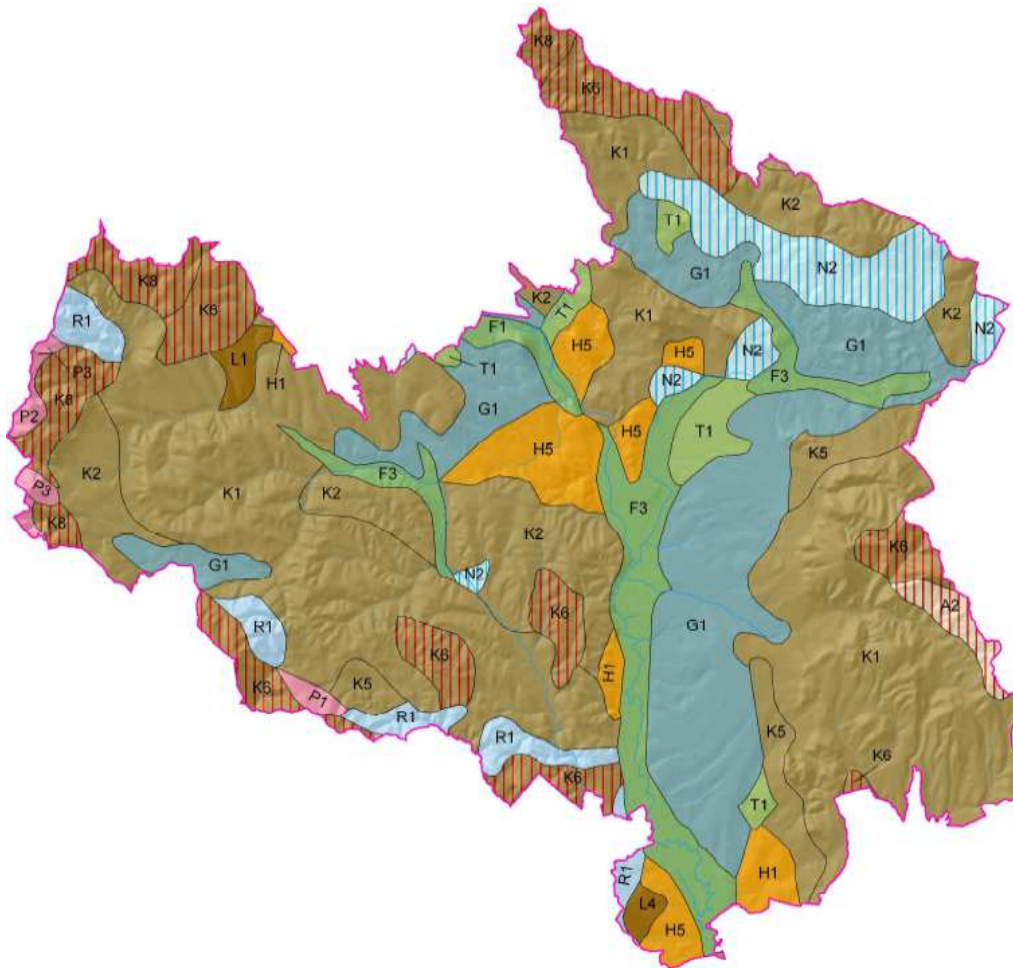
## PÔDNE POMERY

V okrese Prešov z hľadiska pôdných typov prevládajú najmä kambizeme (modálne a kultizemné nasýtené až kyslé, modálne a kultizemné nasýtené, pseudoglejové nasýtené, modálne kyslé, podzolové) a pseudogleje (modálne, kultizemné a luvizemné nasýtené až kyslé). Na území sú taktiež zastúpené andozeme, fluvizeme, hnedozeme, luvizeme, pararendziny, podzoly, rendziny a čiernice.





Obrázok 3. Mapa pôdy v okrese Prešov (Atlas krajiny SR, 2002)



A2	<i>andezeme modálne kyslé, kambizeme andozemné a kambizeme modálne kyslé</i>	K8	<i>kambizeme podzolové</i>
F1	<i>fluvizeme kultizemné</i>	L1	<i>luvizeme modálne, kultizemné a pseudoglejové</i>
F3	<i>fluvizeme kultizemné karbonátové</i>	L4	<i>luvizeme pseudoglejové,</i>
H1	<i>hnedozeme kultizemné</i>	N2	<i>pararendziny kambizemné a kambizeme rendzinové</i>
H5	<i>hnedozeme pseudoglejové a pseudogleje</i>	P1	<i>podzoly modálne</i>
G1	<i>pseudogleje modálne, kultizemné a luvizemné nasýtené až kyslé</i>	P2	<i>podzoly kambizemné</i>
K1	<i>kambizeme modálne a kultizemné nasýtené až kyslé</i>	P3	<i>podzoly modálne a humusovo-železité</i>
K2	<i>kambizeme modálne a kultizemné nasýtené</i>	R1	<i>rendziny a kambizeme rendzinové,</i>
K5	<i>kambizeme pseudoglejové nasýtené</i>	T1	<i>čiernice kultizemné</i>
K6	<i>kambizeme modálne kyslé</i>		

Zdroj: RÚSES OKRES PRŠOV (Mapový podklad -Atlas krajiny SR, 2002, grafické spracovanie SAŽP- CKP)

Na území obce dominujú kambizeme modálne a kultizemné nasýtené až kyslé.



## **Pôdne typy**

Najviac zastúpenými pôdnymi druhmi v okrese sú piesočnato-hlinité pôdy a íly a ílovité pôdy. V okrese sa tiež nachádzajú hlinité, ílovito-hlinité a piesočnaté/hlinito piesočnaté pôdy. Územie obce má prevažne monotónnu geologickú stavbu, ktorá je príznačná pre paleogén.

## **VODSTVO**

### **Povrchové vody**

Najväčšou a najvýznamnejšou riekou okresu Prešov je rieka Torysa, ktorá je jedným z dôležitých prítokov rieky Hornád. Prameň rieky sa nachádza neďaleko obce Torisky v Levočských vrchoch v nadmorskej výške 1080 m n.m. S dĺžkou 129 km je dvanástou najdlhšou riekou Slovenska a odvodňuje povodie veľké 1349 km<sup>2</sup>. Najvýznamnejším prítokom je rieka Sekčov (ľavostranný). Ďalšími prítokmi sú Kučmanovský potok, Lutinka, Dzikov, Delňa a ďalšie.

Katastrálnym územím obce pretekajú potok Jakubovianka, a viacero bezmenných tokov.

## **KLIMATICKÉ POMERY**

Územie okresu patrí do viacerých klimatických okrskov (teplých, mierne teplého a mierne chladného).

V rámci okresu prevládajú mierne teplé okrsky. Vyššie polohy v Slanských vrchoch radíme do mierne chladného klimatického okrsku.

T7- teplý, mierne vlhký, s chladnou zimou

M3- mierne teplý, mierne vlhký, pohorkatinový až vrchovinový (okolo 500 m n.m.)

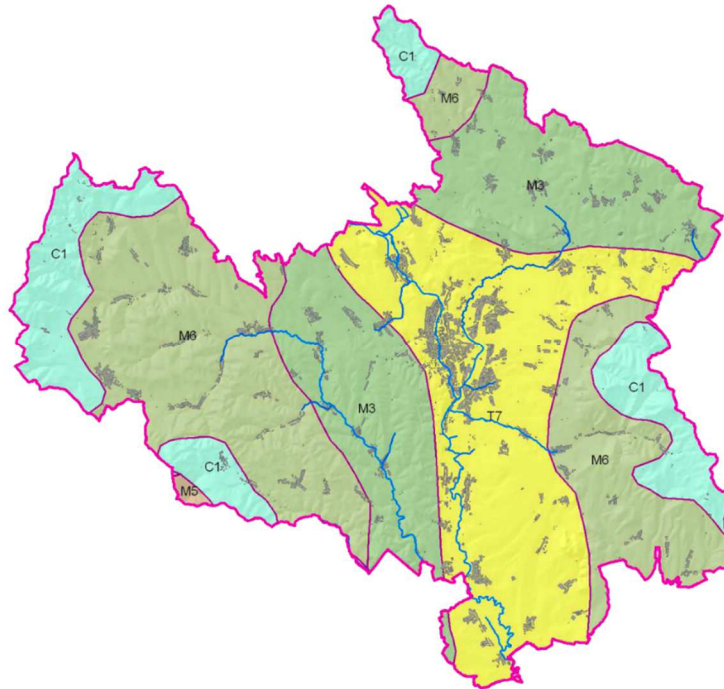
M6- mierne teplý, vlhký, vrchovinový

C1- mierne chladný





Obrázok 4. Klimatické oblasti (Atlas krajiny SR,2002)



Zdroj: RUSES, Atlas krajiny SR

Prešovský kraj má najchladnejšie a najdaždivejšie podnebie na Slovensku, avšak klimatické podmienky v jednotlivých regiónoch sa líšia. Nižšie polohy a kotliny patria do miernej teplej klimatickej oblasti, západnú časť katastrálneho územia radíme do teplej, mierne vlhkej klimatickej oblasti s chladnou zimou, a východnú časť radíme do mierne teplej, mierne vlhkej pahorkatinovej až vrchovinej klimatickej oblasti.

Priemerná ročná teplota v okrese Prešov, podľa meraní uskutočnených v klimatologických staniách, sa pohybuje od 5,4° C do 8,2° C. Najbližšia klimatologická stanica je Prešov, vojsko. Najbližšia zrážkomerná stanica je v obci Chmiňany, indikatív 58120. Priemerný ročný úhrn zrážok sa pohybuje od 599mm do 761mm.

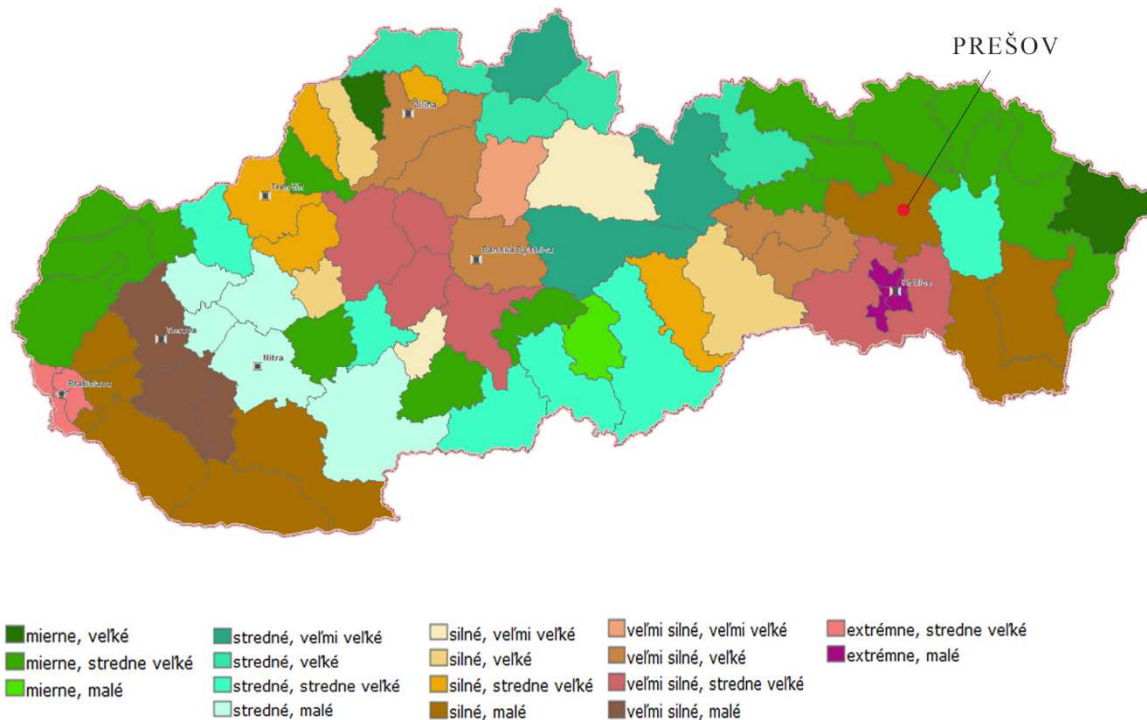
#### Ochrana prírody

V okrese Prešov sa nachádzajú chránené územia európskeho významu, viacero chránených areálov, národných prírodných rezervácií, prírodných rezervácií, prírodných pamiatok. Do okresu zasahujú aj významné chránené vtáčie územia - Chránené vtáčie územie Čergov a Chránené vtáčie územie Slanské vrchy.

V katastrálnom území obce sa nenachádzajú žiadne chránené územia zaradené do sústavy chránených území SR ani EÚ.



Obrázok 5. Kvalita životného prostredia - zaťaženie okresov stresovými faktormi



## 2.4 Krajinná štruktúra

Katastrálne územie obce ma celkovú rozlohu 14,19 km<sup>2</sup> (1419,03 ha). Poľnohospodárska pôda zaberá viac než 2/3 územia. Najväčší podiel v poľnohospodárskej pôde tvorí orná pôda, ktorá sa rozprestiera na ploche 532,36 ha čo je 37,52% z celkovej výmery.

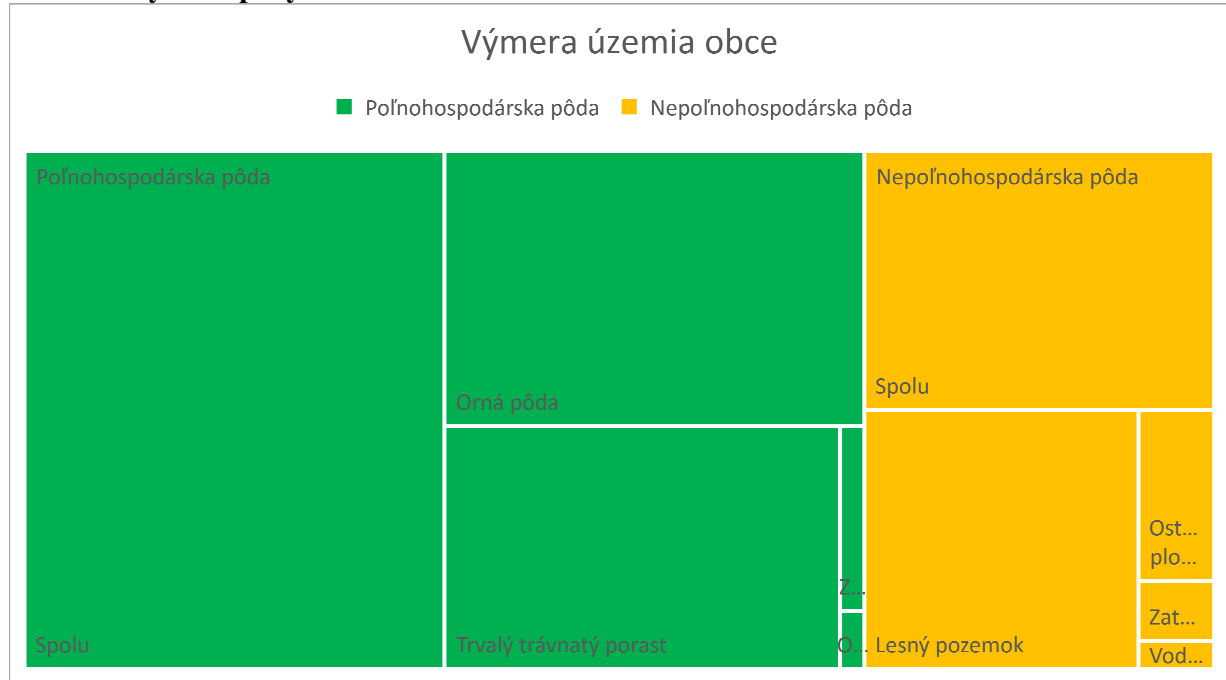
Tabuľka 2. Výmera územia obce v hektároch 2022

Celková výmera územia obce	spolu	1419,03
Poľnohospodárska pôda	<b>spolu</b>	<b>1001,92</b>
	orná pôda	532,36
	záhrada	20,81
	ovocný sad	6,53
	trvalý trávny porast	442,21
Nepoľnohospodárska pôda	<b>spolu</b>	<b>417,10</b>
	lesný pozemok	326,87
	vodná plocha	9,76
	zastavaná plocha a nádvorie	20,96
	ostatná plocha	59,50

Zdroj: ŠÚ SR



Graf č. 1 Využitie pôdy



Nepoľnohospodárska pôda tvorí 29,39% výmery územia. Najväčšiu výmeru z nepoľnohospodárskej pôdy tvoria lesné pozemky 326,87 ha.

Prirodzená vegetácia v lesoch, ktoré sa nachádzajú v katastri obce, je zastúpená karpatsko-dubovo – hrabovými lesmi, dubovými/cerovo –dubovými lesmi, ale aj podhorskými bukovými lesmi.



### 3 Analytická časť

#### 3.1 Analýza vnútorného prostredia

##### 3.1.1 Demografia

Analýza vnútorného prostredia územia má v procese prípravy a vypracovania dokumentu významné postavenie. Skúma a hodnotí vnútorné prostredie na základe overeného súboru kvantitatívnych a kvalitatívnych dát, najmä štatistických údajov získaných z overených zdrojov (napr. štatistický úrad SR, CVTI SR, databázy jednotlivých ministerstiev). Jej úlohou je prioritne poskytnúť užívateľom set overených údajov, poprípade aj verifikovaných údajov.

Nepriaznivý stav ako taký a príčiny nepriaznivého stavu v jednotlivých sektoroch miestnej ekonomiky, resp. vo vybraných oblastiach je možné posúdiť prostredníctvom komparácie údajov. Na základe analýzy, komparácie a následne syntézy je možné v nasledujúcich častiach dokumentu naznačiť potreby. Tieto potreby sú často vnímané ako príležitosti rozvoja. Najčastejšie príčiny nepriaznivého stavu súvisia s nedostatočným potenciálom ľudských zdrojov, nevyužívaním správnych metód, či postupov pri riadení, nedostatkom informácií a dát ako podkladov ku správne posúdeniu a vyhodnoteniu, ale aj s nedostatočnou analýzou vnútorného a vonkajšieho prostredia. Naopak priaznivý stav nastáva správnym posúdením, vyvodením záverov, identifikáciou problémov a potrieb.

Výstupy z internej a externej analýzy tvoria východisko pre správne nastavenie rozvojovej stratégie.

#### Vývoj počtu trvalo bývajúceho obyvateľstva

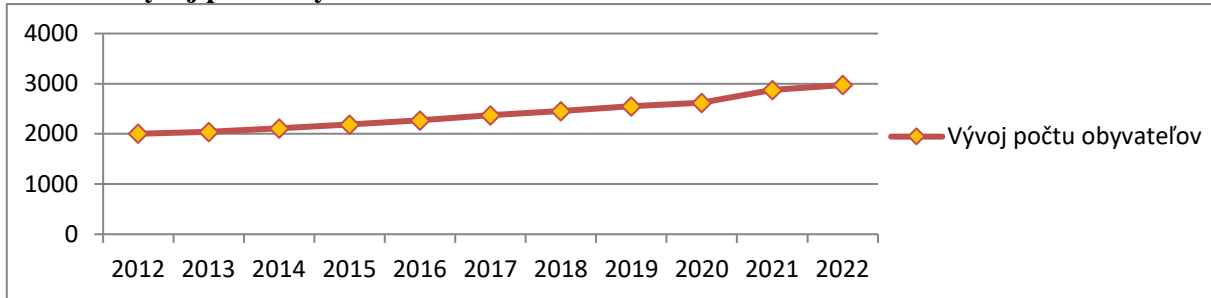
Tabuľka 3. Vývoj počtu obyvateľov podľa pohlavia, priemerný vek

Rok	Muži	Ženy	Spolu	Priemerný vek
2012	1028	980	2008	23,11
2013	1040	998	2038	23,15
2014	1078	1034	2112	22,88
2015	1116	1072	2188	22,48
2016	1159	1110	2269	22,64
2017	1209	1161	2370	22,39
2018	1246	1209	2455	22,22
2019	1286	1265	2551	21,99
2020	1326	1297	2623	22,02
2021	1446	1429	2875	21,58
2022	1491	1486	2977	21,46

Zdroj: ŠÚ SR údaje k 31.12.2022



Graf č. 2 Vývoj počtu obyvateľov od roku 2012 do roku 2022



Zdroj: ŠÚ SR údaje k 31.12

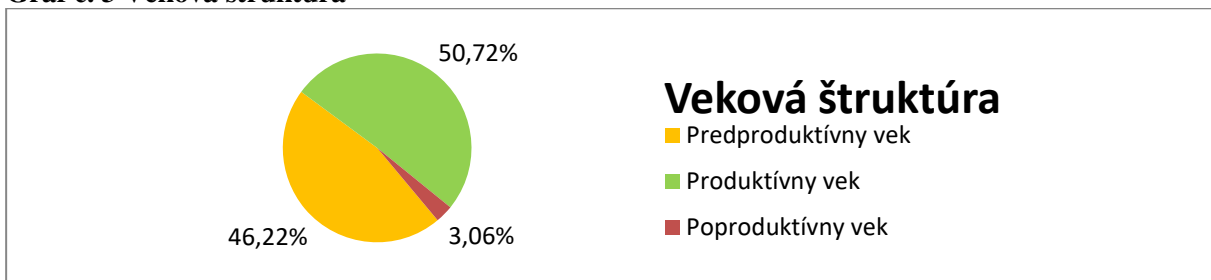
Z predchádzajúceho grafu vyplýva, že vývoj počtu obyvateľov v obci má stúpajúcu tendenciu. Na konci roka 2012 žilo v obci 2008 obyvateľov, k 31.12. 2022 to bolo 2977 obyvateľov, čo je nárast o 969 obyvateľov (48,26%). Priemerný vek obyvateľov obce má klesajúcu tendenciu, čo spôsobuje vysoká natalita.

Tabuľka 4. Pohyb obyvateľstva (2012-2022)

Ukazovateľ	Počet v rokoch										
	2012	2013	2014	2015	2016	2017	2018	2019	2020	2021	2022
Natalita	91	68	93	110	79	121	104	110	91	136	120
Mortalita	19	17	14	18	11	10	23	13	18	25	21
Prist'ahovaní	1	7	5	0	14	3	21	19	14	3	22
Vyst'ahovaní	16	28	10	15	1	12	17	19	13	13	19
<b>Celkový prírastok/úbytok</b>	<b>55</b>	<b>30</b>	<b>74</b>	<b>76</b>	<b>81</b>	<b>101</b>	<b>85</b>	<b>96</b>	<b>72</b>	<b>100</b>	<b>102</b>
<b>Migračné saldo</b>	<b>-15</b>	<b>-21</b>	<b>-5</b>	<b>-15</b>	<b>13</b>	<b>-9</b>	<b>4</b>	<b>0</b>	<b>1</b>	<b>-10</b>	<b>3</b>

Zdroj: ŠÚ SR

Graf č. 3 Veková štruktúra



Ukazovateľ	Počet	%
Predproduktívny vek	1376	46,22
Produktívny vek	1510	50,75
Poproduktívny vek	91	3,06

Zdroj: ŠÚ SR



Väčšinový podiel obyvateľstva tvoria osoby vo veku do 64 rokov. Skupina obyvateľov v poproduktívnom veku tvorí len niečo viac než 3% z celkového počtu obyvateľov. Dosiagnuté hodnoty obce nie sú porovnateľné s hodnotami za okres, kraj a SR.

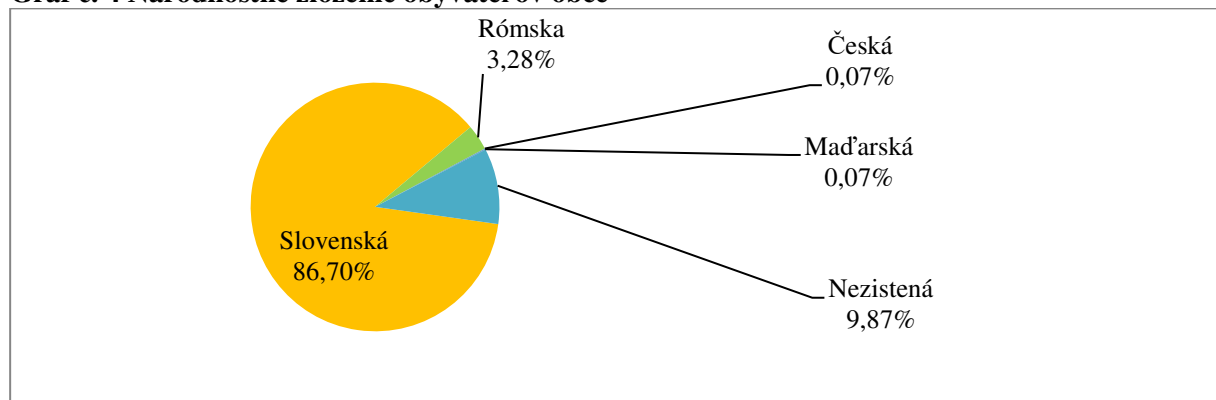
**Tabuľka 5. Veková štruktúra obyvateľstva v % rok 2022**

Ukazovateľ	Obec	Okres Prešov	Prešovský kraj	Slovenská republika
<b>Predproduktívny</b>	46,22	18,61	18,44	16,09
<b>Produktívny vek</b>	50,72	65,34	66,01	66,06
<b>Poproduktívny vek</b>	3,06	16,05	15,55	17,85

Zdroj: ŠÚ SR

Index ekonomického zaťaženia osôb (97,15%) bol v roku 2022 oproti priemeru Slovenskej republiky (51,38%) takmer o 46 p.b. vyšší. Index ekonomickej závislosti mladých ľudí 91,13% bol oproti priemeru SR (24,36%) takmer o 67 p.b. vyšší. Index ekonomickej závislosti mladých ľudí v PK dosahoval hodnotu 27,94%. Index starnutia má v obci klesajúci charakter, v roku 2012 bol na úrovni 10,1%, pričom v roku 2022 už len 6,61% čo je dôsledok dlhodobého trendu stúpajúcej natality.

**Graf č. 4 Národnostné zloženie obyvateľov obce**



Zdroj: ŠÚ SR SODB 2021

Národnostné zloženie obyvateľov obce je homogénne. Pri sčítaní obyvateľov, domov a bytov ktoré sa uskutočnilo v roku 2021 sa hlásilo takmer 87% obyvateľov k slovenskej národnosti. Z celkového počtu obyvateľov sa 3,28% hlásilo k rómskej národnosti, u 274 obyvateľov sa nepodarilo zistiť národnosť.

Podľa Atlasu rómskych komunít (2019) tvoril podiel rómskych obyvateľov v obci v jednom evidovanom osídlení 81 – 90%, teda počet sa pohyboval v intervale od 2201 do 2300.

**Tabuľka 6. Národnostné zloženie obyvateľov obce**

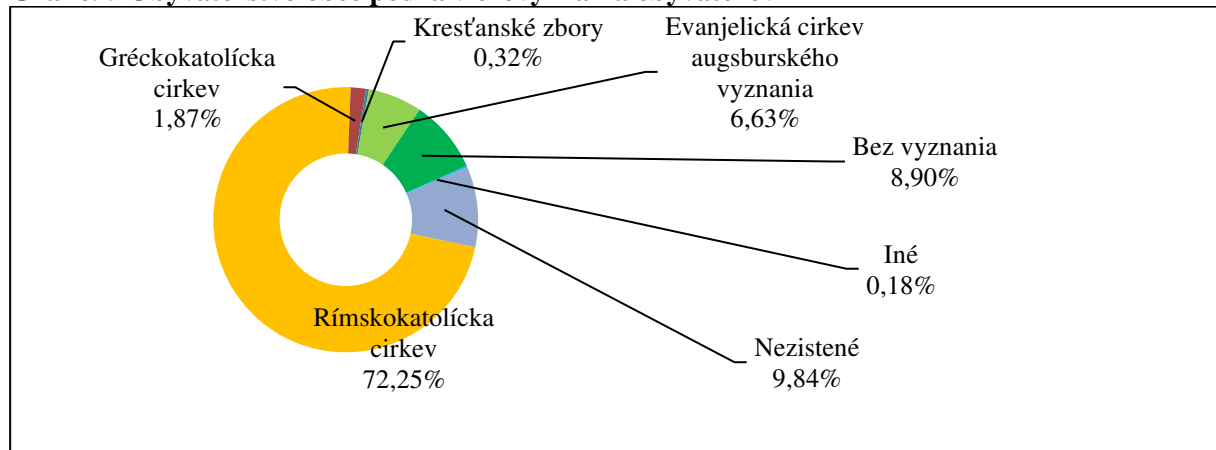
Národnosť	SODB 2021	
	počet obyv.	%



<b>Slovenská</b>	2406	86,7
<b>Rómska</b>	91	3,28
<b>Česká</b>	2	0,07
<b>Maďarská</b>	2	0,07
<b>Nezistená</b>	274	9,87
<b>Spolu</b>	<b>2775</b>	<b>100,00</b>

Zdroj: ŠÚ SR SODB 2021

**Graf č. 5 Obyvateľstvo obce podľa vierovyznania obyvateľov**



Zdroj: ŠÚ SR SODB 2021

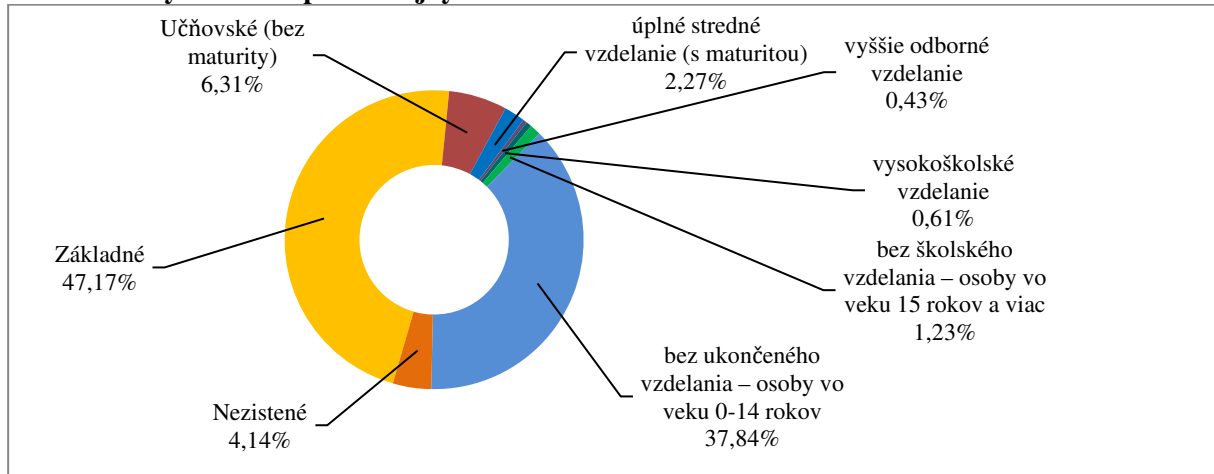
V obci dominuje rímskokatolícke vierovyznanie. Pri sčítaní obyvateľov domov a bytov sa k rímskokatolíckemu vierovyznaniu hlásilo 72,25 % z celkového počtu obyvateľov. Takmer 7% obyvateľov obce sa hlási k Evanjelickej cirkvi augsburského vyznania na Slovensku. Takmer 10% obyvateľov sa nehlásilo k žiadnemu vierovyznaniu.

**Tabuľka 7. Obyvateľstvo obce podľa vierovyznania obyvateľov**

Náboženské vyznanie	SODB 2021	
	Počet obyv.	%
Rímskokatolícka cirkev	2005	72,25
Gréckokatolícka cirkev	52	1,87
Kresťanské zbory	9	0,32
Evanjelická cirkev augsburského vyznania	184	6,63
Bez vyznania	247	8,9
Iné	5	0,18
Nezistené	273	9,84
<b>Spolu</b>	<b>2775</b>	<b>100,00</b>



Graf č. 6 Obyvateľstvo podľa najvyššieho dosiahnutého vzdelania



Zdroj: ŠÚ SR SODB 2021

Tabuľka 8. Obyvateľstvo podľa najvyššieho dosiahnutého vzdelania

	Spolu
<b>Základné</b>	1309
<b>Učňovské (bez maturity)</b>	175
<b>Úplné stredné vzdelanie (s maturitou)</b>	63
<b>Vyššie odborné vzdelanie</b>	12
<b>Vysokoškolské vzdelanie</b>	17
<b>Bez školského vzdelania – osoby vo veku 15 rokov a viac</b>	34
<b>Bez ukončeného vzdelania – osoby vo veku 0-14 rokov</b>	1050
<b>Nezistené</b>	115
<b>Spolu</b>	<b>2775</b>

Zdroj: ŠÚ SR SODB 2021

V tabuľke č.9 sú uvádzané údaje, ktoré je možné zistiť len v procese sčítania obyvateľov, domov a bytov. Údaje zo sčítania boli spracované v roku 2021, a preto pri porovnávaní týchto údajov s inými údajmi uvádzanými ku 31.12.2022 môže dôjsť ku miernym odchýlkam.

### 3.1.2 Bývanie

Zástavba obce je homogénna, prevláda zástavba rodinných domov s jednou bytovou jednotkou. Ku sčítaniu obyvateľov v roku 2021 bolo takýchto rodinných domov 497.

Tabuľka 9. Údaje o domoch

Typ	Domy	Rodinné domy	Bytové domy
Počet	497	247	2
<b>Infraštruktúra</b>	Domy s vodovodnou prípojkou z verejnej siete	Domy s plynovou prípojkou	Domy s prípojkou na kanalizačnú sieť
Počet	18	0	0
<b>Typ</b>	Byty	Byty v bytových budovách	Obecné byty



**Program rozvoja obce Chminianske Jakubovany  
na obdobie 2024-2030**



Počet	506	10	0
-------	-----	----	---

Zdroj: SODB 2021



### 3.1.3 Trh práce a nezamestnanosť

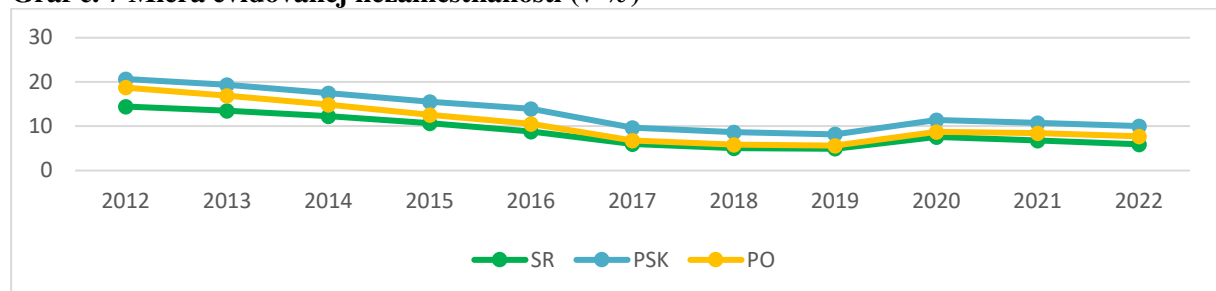
Okres Prešov patrí z dlhodobého hľadiska ku okresom Prešovského kraja, ktoré majú v porovnaní s inými okresmi PSK nižšiu mieru evidovanej nezamestnanosti. V roku 2022 bola miera evidovanej nezamestnanosti okresu 7,69%, teda o 1,79 % viac ako bola miera evidovanej nezamestnanosti v SR.

Tabuľka 10. Miera evidovanej nezamestnanosti (v %)

Vývoj evidovanej miery nezamestnanosti (SR, PSK, Okres Prešov)											
	2012	2013	2014	2015	2016	2017	2018	2019	2020	2021	2022
<b>SR</b>	14,44	13,50	12,29	10,63	8,76	5,94	5,04	4,92	7,57	6,76	5,9
<b>PSK</b>	20,66	19,35	17,45	15,50	13,91	9,68	8,61	8,19	11,39	10,75	9,98
<b>PO</b>	18,75	16,88	14,84	12,54	10,54	6,74	5,84	5,60	8,69	8,44	7,69

Zdroj: ŠÚ SR

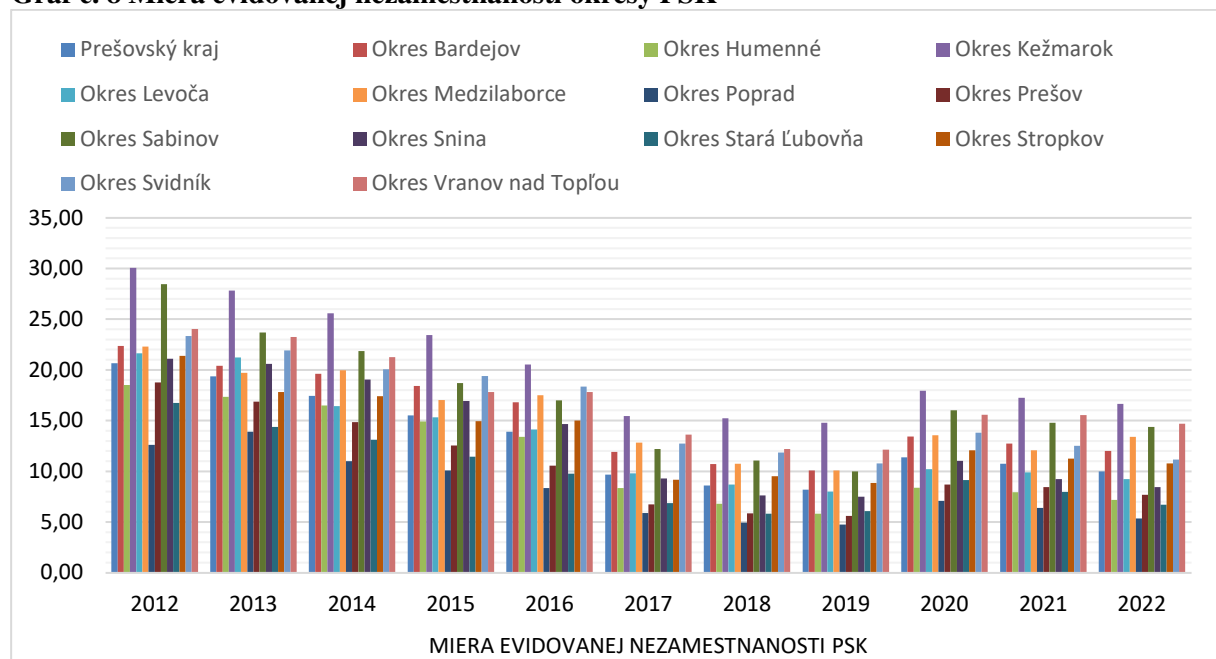
Graf č. 7 Miera evidovanej nezamestnanosti (v %)



Zdroj: ŠÚ SR

roku 2012, keď bola evidovaná miera nezamestnanosti na úrovni 28,44%.

Graf č. 8 Miera evidovanej nezamestnanosti okresy PSK





Najvyššia miera evidovanej nezamestnanosti v okrese bola v rámci sledovaného obdobia zaznamenaná v roku 2012, a to na úrovni 18,75%.

Ku koncu roka 2022 bola nezamestnanosť okresu na úrovni 7,69%, čo je o 1,79% viac ako priemer v SR (5,9%), a o 2,29% menej než priemer v PSK (9,98%).

**Tabuľka 11. Uchádzači o zamestnanie podľa veku v okrese Prešov**

Uchádzači o zamestnanie podľa veku v okrese - roku 2022					
Vek uchádzačov	15-24	25-34	35-49	50 a viac	Spolu
Počet	878	1631	2475	1 936	6 920
%	16,69	23,57	35,77	27,98	100,00

Zdroj: ŠÚ SR

V okrese bolo ku koncu roka 2022 evidovaných celkovo 6 920 uchádzačov o zamestnanie. Najpočetnejšou skupinou uchádzačov o zamestnanie boli uchádzači vo veku od 35 do 49 rokov, celkovo 2 475 uchádzačov (35,77%).

**Tabuľka 12. Znevýhodnený uchádzači o zamestnanie v okrese Prešov**

Znevýhodnený uchádzači o zamestnanie v okrese - rok 2022				
	So zdravotným postihnutím	Absolventi	Mladiství	Dlhodobo nezamestnaní
Počet	191	271	35	3321

Zdroj: ŠÚ SR

Najproblematickejšie uplatnenie na trhu práce majú dlhodobo nezamestnaní uchádzači o zamestnanie. Za dlhodobo nezamestnaného človeka sa považuje osoba, ktorá je registrovaná v evidencii uchádzačov o zamestnanie dlhšie ako dvanásť po sebe nasledujúcich mesiacov. V okrese Prešov tvorilo ku koncu roka 2022 túto skupinu celkovo 3 321 uchádzačov, čo tvorilo takmer 48 % z celkového počtu uchádzačov o zamestnanie.

**Tabuľka 13. Evidovaní uchádzači o zamestnanie v obci**

Evidovaní uchádzači o zamestnanie	Obec Chminianske Jakubovany										
	2012	2013	2014	2015	2016	2017	2018	2019	2020	2021	2022
Spolu	436	442	409	405	374	313	250	250	316	307	370
Muži	294	298	267	262	237	187	130	126	163	170	198
Ženy	142	144	142	143	137	126	120	124	153	137	172

Zdroj: ŠÚ SR

**Tabuľka 14. Trvalo bývajúce obyvateľstvo podľa súčasnej ekonomickej aktivity**

Ekonomická aktivita	počet	%
pracujúci (okrem dôchodcov)	213	7,68
pracujúci dôchodca	15	0,54
osoba na materskej dovolenke	0	0
osoba na rodičovskej dovolenke	4	0,14

Program rozvoja obce Chminianske Jakubovany  
na obdobie 2024-2030



nezamestnaný	319	11,5
žiak strednej školy	85	3,06
študent vysokej školy	7	0,25
osoba v domácnosti	494	17,8
dôchodca	200	7,21
príjemca kapitálových príjmov	0	0
žiak základnej školy	648	23,35
dieťa do začatia povinnej školskej dochádzky	701	25,26
iná	17	0,61
nezistené	72	2,59

Zdroj: ŠÚ SR SODB 2021

Tabuľka 15. Obyvateľstvo podľa odvetvia ekonomickej činnosti rok 2021

Ekonomická činnosť	Počet	%
Administratívne a podporné služby	9	3,88
Činnosti domácností ako zamestnávateľov; nediferencované činnosti v domácnostiach produkujúce tovary a služby na vlastné použitie	0	0
Činnosti extrateritoriálnych organizácií a združení	0	0
Činnosti v oblasti nehnuteľností	2	0,86
Dodávka elektriny, plynu, pary a studeného vzduchu	0	0
Dodávka vody; čistenie a odvod odpadových vôd, odpady a služby odstraňovania odpadov	2	0,86
Doprava a skladovanie	14	6,03
Finančné a poisťovacie činnosti	2	0,86
Informácie a komunikácia	0	0
Nezistené	13	5,6
Odborné, vedecké a technické činnosti	7	3,02
Ostatné činnosti	4	1,72
Poľnohospodárstvo, lesníctvo a rybolov	6	2,59
Priemyselná výroba	26	11,21
Stavebníctvo	40	17,24
Ťažba a dobývanie	0	0
Ubytovacie a stravovacie služby	18	7,76
Umenie, zábava a rekreácia	0	0
Veľkoobchod a maloobchod; oprava motorových vozidiel a motocyklov	21	9,05
Verejná správa a obrana; povinné sociálne zabezpečenie	48	20,69
Vzdelávanie	13	5,6
Zdravotníctvo a sociálna pomoc	7	3,02

Zdroj: SODB 2021



## 3.1.4 Občianska a technická vybavenosť

### 3.1.4.1 Občianska vybavenosť

#### 3.1.4.1.1 Vzdelávanie

##### **Materská škola**

Zriaďovanie škôl a školských zariadení je upravené zákonom č. 596/2003 Z. z. **o štátnej správe v školstve a školskej samospráve** a o zmene a doplnení niektorých zákonov v znení neskorších predpisov (ďalej len „zákon o štátnej správe v školstve“) a smernicou MŠ SR č. 1/2004-E, ktorou sa určuje postup orgánov štátnej správy v školstve a zriaďovateľov škôl a školských zariadení pri zaradovaní, vyradovaní alebo zmenách v sieti škôl a školských zariadení a pri zriaďovaní a zrušovaní škôl a školských zariadení.

Obec Chminianske Jakubovany je zriaďovateľom materskej škôlky (§ 5 ods. 14 a § 6 ods. 25 vyššie uvedeného zákona) s celodennou starostlivosťou, s cieľom predprimárnej výchovy pre deti vo veku od 3 do 6 rokov. K 15.9.2023 navštevovalo materskú školu 110 detí. Materská škola sa nachádza v centre obce Chminianske Jakubovany a je vzdialená od rómskej osady približne 1,5 km.

Materská škola bola postavená z prostriedkov Európskej únie, štátneho rozpočtu a rozpočtu obce v roku 2018 prostredníctvom projektu "**Chminianske Jakubovany - Materská škola**". Materská škola spĺňa všetky súčasné požiadavky obce. Jej kapacita je 120 detí. Súčasťou Materskej školy je kuchyňa. V areáli škôlky sa nachádza detské ihrisko s rôznymi hracími prvkami.

##### **Základná škola**

Primárne vzdelávanie zabezpečuje základná škola s právnou subjektivitou. V školskom roku 2023/2024 má škola celkovo 549 žiakov. Výučba v škole prebieha v slovenskom jazyku. Zriaďovateľom ZŠ je obec Chminianske Jakubovany. Poslaním a hlavným cieľom školy je vytvoriť kvalitné kultúrne a vzdelávacie centrum pre žiakov, učiteľov, rodičov i širokú verejnosť. Výchovno-vzdelávací proces je orientovaný na žiaka, s rešpektovaním jeho osobných maxím a individuálnych potrieb.

##### **Spojená škola**

Spojená škola začala svoju históriu už 1.9.1972. V obci vznikli 2 elokované triedy pri ZŠ. Na základe rozhodnutia Rady ONV v Prešove vznikla 1.9.1981 osobitná škola Chminianske Jakubovany, z dôvodu zložitých podmienok výchovy a vzdelávania detí, ktoré nedokázali zvládnuť učebné osnovy ZŠ. Pri vzniku mala OŠ 4. triedy s ročníkmi prvý až piaty. Od 1.9.2009 je škola zaradená do siete škôl ako Spojená škola Chminianske Jakubovany 21, keďže pribudla



organizačná zložka Praktická škola. Spojená škola Chminianske Jakubovany 21 má 3 zložky. Špeciálna základná škola poskytuje pomocou špeciálnych výchovno-vzdelávacích metód, foriem a prostriedkov vzdelanie deťom so zdravotným znevýhodnením a deťom pochádzajúcim zo sociálne znevýhodneného prostredia. Praktická škola poskytuje vzdelávanie a prípravu na výkon jednoduchých pracovných činností. Od 1.9.2016 je súčasťou školy aj organizačná zložka Odborné učilište, ktorá ponúka možnosť ďalšieho vzdelávania žiakov špeciálnej základnej školy

Zriaďovateľom Spojenej školy je Regionálny úrad školskej správy v Prešove. V škole je celkovo zriadených 14 tried v ročníkoch 1-4 a 16 tried v ročníkoch 5-9. Na škole v školskom roku 2023/2024 pracovalo celkovo 28 učiteľov s kvalifikáciou špeciálny pedagóg. V škole sa vzdeláva takmer 250 žiakov s mentálnym postihnutím.

Najbližšie stredné školy v kompetencii Prešovského samosprávneho kraja, ale aj súkromné stredné školy, sa nachádzajú v meste Prešov.

#### **3.1.4.1.2 Šport a športové zariadenia**

Obec poskytuje na športové vyžité obyvateľov obce futbalové ihrisko, multifunkčné ihrisko, detské ihrisko pri MŠ, ihrisko s hracími prvkami pri ZŠ.

Ľudia, ktorí v rámci zdravého životného štýlu majú záujem športovať a starať sa o svoju fyzickú kondíciu, môžu využívať vyššie uvedenú infraštruktúru.

#### **3.1.4.1.3 Zdravotníctvo**

Obyvatelia obce dochádzajú za primárnou (všeobecnou preventívnou, diagnosticko – liečebnou) sekundárnou (špecializovanou diagnosticko – liečebnou) a terciárnou (následná starostlivosť u chorých s ukončeným liečebným plánom) zdravotnou starostlivosťou do okolitých obcí ako aj krajského mesta Prešov, keďže v obci služby spojené so zdravotnou starostlivosťou nie sú dostupné. Najbližšie dostupné zdravotné služby (praktický, detský a zubný lekár) sa nachádzajú v obci Široké či Chminianska Nová Ves.

#### **3.1.4.1.4 Sociálne služby**

V rámci sociálnych služieb je obec zriaďovateľom komunitného centra, ktoré poskytuje svoje služby ambulantnou formou. Komunitné centrum vytvára priestorové a materiálno-technické podmienky pre komunitný rozvoj, komunitnú rehabilitáciu, komunitnú a sociálnu prácu. Obec prostredníctvom poskytovania komplexných sociálnych a komunitných služieb prispieva k predchádzaniu vzniku alebo zhoršovaniu nepriaznivých sociálnych situácií a riešeniu miestnych sociálnych problémov. Prispieva k sociálnemu začleňovaniu sociálne vylúčených osôb (zdroj Plán činnosti komunitného centra, 2021).



#### 3.1.4.1.5 Cestovný ruch a rekreácia

Obec Chminianske Jakubovany z hľadiska cestovného ruchu disponuje sakrálnou NKP – KOSTOL (evanjelický kostol), **sakrálnou pamiatkou - Kaplnka (kostol) Krista Kráľa** – klasicistická kaplnka postavená v roku 1847 na cintoríne (sakrálny objekt s oblým oltárnym uzáverom, krytým konchou), ale aj vojenskými hrobmi z obdobia po 1. svetovej vojne, z júna 1919. V roku 2015 boli vojenské hroby na náklady obce obnovené a bola osadená pamätná tabuľa (zdroj: <https://www.chminianskejakubovany.sk/-zaujímavosti>).

#### 3.1.4.1.6 Kultúrne inštitúcie a kultúrne pamiatky

**Evanjelický kostol** – „pôvodne ranogotický kostol postavený okolo roku 1300. Klasicisticky ho upravili v roku 1766. Obnovili ho opäť po žiari v roku 1816. Opravený bol v roku 1899 a 1937. Je to jednodňová stavba so štvorcovým presbytériom, ktorého ranogotická krížová rebrová klenba dosadá hladko na steny. Rebrá sú klinové, pri krížení je okrúhly svorník. Loď je krytá plytkou zrkadlovou klenbou, dosadajúcou na fabión. Na severnej a západnej strane kostola je klasicistická empora. Fasáda je hladká, členená oponami piliermi. Oltár je neoklasicistický z roku 1882 od prešovského rezbára J. Fuhrmana. V jeho stĺpovej architektúre sa nachádza obraz Krista na kríži od Š. Hegedüsa z roku 1882. Kazateľnica je klasicistická z konca 18. storočia“ (zdroj [www.pamiatkynaslovensku.sk](http://www.pamiatkynaslovensku.sk))

#### 3.1.4.1.7 Iné

V obci žije vysoký podiel rómskeho obyvateľstva. Nachádza sa tu jedna rómska osada, ktorá sa skladá zo 4 častí: Hlavná osada, Osada pri kríži, Do jarku, U Skalických. V obci pracujú šiesti terénni pracovníci a traja komunitní pracovníci.

V obci je realizovaný národný projekt Zdravé komunity podporený z ESF, ktorého poslaním je realizácia a rozvoj dočasných vyrovnávacích opatrení v oblasti zdravia. Aktivity boli realizované prostredníctvom 3 zamestnancov. Realizátorom národného projektu Zdravé komunity je štátna príspevková organizácia Ministerstva zdravotníctva SR. Aktivity a činnosti sú zamerané na sociálne determinanty zdravia, napr. so zdravím súvisiace správanie, materiálne podmienky, psychosociálne faktory, bariéry v prístupe k zdravotnej starostlivosti, zdravotná gramotnosť, štrukturálne obmedzenia – napr. diskriminácia, rasizmus, nízka úroveň vzdelania, súvisiaca legislatíva a iné.

Realizáciou projektu Chminianske Jakubovany – vysporiadanie majetkovo-právnych vzťahov k pozemkom s prítomnosťou MRK, postupom JPÚ bolo prostredníctvom vysporiadania majetkoprávnych vzťahov k pozemkom a následných opatrení prispieť k zlepšeniu zdravotného stavu obyvateľov, čo vytvára základné predpoklady pre zlepšenie celkovej kvality života a



sociálnu integráciu. Aktivity projektu sú zamerané na technickú pomoc (geodetické práce) s usporiadaním vlastníckych a užívacích pomerov k pozemkom, ktoré sa nachádzajú pod osídlením MRK. Veľkosť riešeného územia je predbežne 125 228 m<sup>2</sup> (stav k 31.12.2021). Projektom bude dotknutých spolu 583 vlastníkov pozemkov. Vzhľadom k demografickým prognózam obec navrhuje aktivity aj v novom území na ploche 53 101 m<sup>2</sup>.

V rómskej osade je takmer 100 % nezamestnanosť. Sociálne služby v obci zastrešuje komunitné centrum, ktorého činnosť zabezpečujú dvaja komunitní pracovníci. V komunitnom centre sa denne stretáva 15 až 20 matiek s deťmi. Zmysluplné trávenie voľného času zabezpečujú záujmové krúžky, ktoré sú v priestoroch ZŠ vedené učiteľmi ZŠ. V obci sa vďaka projektu Miestna občianska poriadková služba stará o poriadok miestna občianska poriadková služba.

### **3.1.4.2 Technická infraštruktúra**

#### **3.1.4.2.1 Cestná sieť a dopravné systémy**

##### **Cestná sieť**

Obcou prechádza cesta III. triedy 3425, ktorá je v správe VÚC. Táto cesta je zbernou komunikáciou a napája sa na nadradený dopravný systém. V blízkosti obce sa nachádza taktiež diaľničný privádzač na diaľnicu D1 v smere Prešov a Poprad. Miestne komunikácie spravuje a udržiava obec. V súčasnosti sú v zlom technickom stave.

##### **Cyklodoprava**

Z dôvodu, že obec je koncovou obcou, nemá vybudované samostatné cyklochodníky. V obci je na cyklodopravu alebo cykloturistiku využívaná cesta III. triedy a miestne komunikácie. V katastri obce sa nenachádzajú turistické cyklotrasy.

##### **Cestná doprava**

Obyvatelia obce majú dopravné spojenie v rámci okresu a kraja zabezpečované priebežnými linkami SAD Prešov, SAD Poprad, Eurobus, a.s. a inými prepravnými spoločnosťami.

##### **Železničná doprava**

Najbližšia železničná stanica sa nachádza v meste Prešov a Margecanoch. Služi na osobnú, ale aj nákladnú prepravu.

#### **3.1.4.2.2 Vodné hospodárstvo**

##### **Zásobovanie pitnou vodou**

Obec je čiastočne zásobovaná pitnou vodou z verejného vodovodu. Na tento zdroj pitnej vody je podľa sčítania SODB2021 napojených 18 domov. Ostatné domácnosti využívajú ako zdroj





pitnej vody lokálne studne. V obci je realizovaný projekt „Chminianske Jakubovany, Hlavná Osada – vodný zdroj, verejný vodovod a výdajné miesta na pitnú vodu“. Trvanie projektu je plánované na 08/202-11/2023. „Hlavným cieľom projektu je zabezpečenie prístupu k pitnej vode pre časť obyvateľov, ktorí žijú v priestorovo segregovanom rómskom osídlení. Vybudovanie vodného zdroja, rozvodných vodovodných potrubí a šiestich výdajných miest na pitnú vodu je jednou z etáp riešenia urgentnej situácie v zásobovaní pitnou vodou viac ako 400 domácností rómskeho osídlenia. Realizáciou projektu získa prístup k pitnej vode minimálne 350 ľudí, ktorí žijú v nelegálnych obydliach vybudovaných z neštandardných stavebných materiálov bez zavedenej vody v dome a vodu čerpajú zo studní, ktoré nie sú evidovanými zdrojmi pitnej vody. Navrhované riešenie zabezpečí obyvateľom dostatok kvalitnej pitnej vody z verejne prístupných automatických výdajných stojanov.“

(zdroj:<https://www.chminianskejakubovany.sk/--63-53-chminianske-jakubovany-hlavna-osada-vodny-zdroj-verejny-vodovod-a-vydajne-miesta-na-pitnu-vodu>)

### **Kanalizácia**

Kanalizácia nie je vybudovaná. Veľká časť obytných budov, ale aj objekty občianskej vybavenosti majú z toho dôvodu vybudované vlastné žumpy. Obec nemá čističku odpadových vôd.

### **3.1.4.2.3 Energetické hospodárstvo**

#### **Zásobovanie plynom**

Dostupnosť obydľí na rozvod plynu je podľa ARK, 2019 nulová, a taktiež v rámci sčítania obyvateľov SODB 2021 neboli v obci evidované domácnosti s plynovou prípojkou.

#### **Zásobovanie elektrickou energiou**

Zásobovanie elektrickou energiou je zabezpečené NN sieťou, ktorá je v rámci celej obce tvorená prevažne vzdušnými vedeniami. Na stĺpoch NN je zároveň umiestnené verejné osvetlenie.

### **3.1.4.2.4 Telekomunikácie**

#### **Telefónne rozvody**

Telefónne rozvody má v správe spoločnosť Telekom. Intravilán obce je dobre pokrytý signálom všetkých operátorov poskytujúcich služby na území SR.



### **Internetové pripojenie**

Obyvatelia obce využívajú prevažne pripojenie k internetu cez mobilný internet. Doplnkovo sú využívané aj iné formy internetového pripojenia (mikrovlnný internet a iné).

### **Obecný rozhlas**

Ústredňa obecného rozhlasu sa nachádza v objekte obecného úradu. Rozvod je vedený kombinovane pomocou vlastných stĺpov a stĺpov NN (vzdušným vedením).

#### **3.1.4.2.5 Odpadové hospodárstvo**

Vývoz komunálneho, separovaného a nebezpečného odpadu v obci zabezpečuje spoločnosť FÚRA s.r.o. Na území obce je v rámci separovaného odpadu zabezpečený zber: olejov, papiera a VKM, skla, elektra a kovových odpadov, zmiešaných plastov, PET fliaš a nebezpečného odpadu.



### 3.1.4.3 Štandardy minimálnej vybavenosti obce

Tabuľka 16. Vybavenosť obce

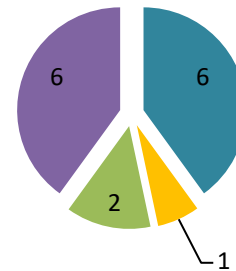
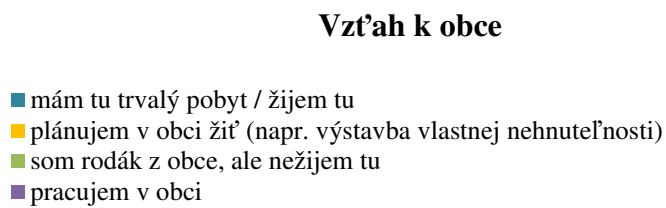
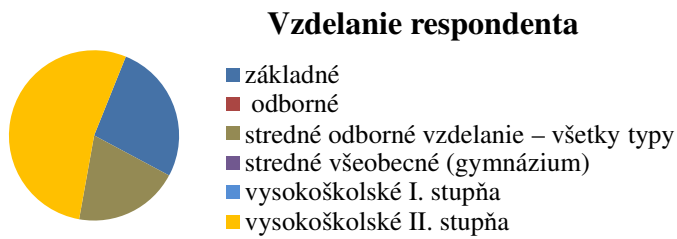
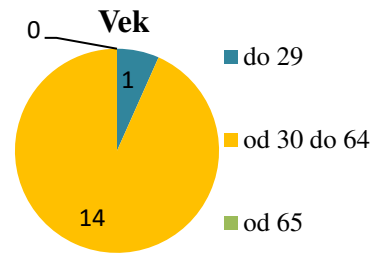
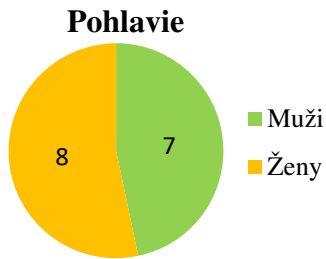
Výber ukazovateľov	Odporúčaná vybavenosť	Stav v obci
<b>Školstvo</b>		
Materská škola	•	Áno
Základná škola (neplnoorganizovaná s ročníkmi 1. – 4.)	o	Áno
<b>Telovýchova a šport</b>		
Ihrisko pre deti	•	Áno
Ihrisko pre mládež a dospelých	•	Áno
Ihrisko maloplošné (menej ako 2000m <sup>2</sup> plochy)	•	Áno
Otvorená ľadová plocha	•	Nie
<b>Cestovný ruch – verejné ubytovanie</b>		
Penzión	o	Nie
<b>Zdravotníctvo a sociálne služby</b>		
Ambulancie	•	Nie
<b>Sociálne služby -zariadenia</b>		
Zariadenie pre seniorov	o	Nie
Zariadenie opatrovateľskej služby	o	Nie
Denný stacionár	o	Nie
Opatrovateľská služba	o	Nie
Denné centrum	•	Nie
Jedáleň	o	Nie
Práčovňa	o	Nie
Stredisko osobnej hygieny	o	Nie
<b>Maloobchod</b>		
Potraviny, zmiešaný tovar	•	Áno
Špecializovaný obchod (integrované zariadenia)	•	Nie
<b>Bankové inštitúcie</b>		
Deteš. pracovisko, reprezentácia	o	Nie
<b>Poisťovne</b>		
Zastupiteľstvo, obchod. kancelária	o	Nie
Kontaktné miesto	o	Nie
<b>Kultúra</b>		
Knižnica (obecná, regionálna, krajská)	o	Nie
Polyfunkčné kultúrne zariadenie (býv. kultúrny dom)	o	Nie
Kultúrno – osvetové zariadenia	•	Nie
Kostoly, modlitebne, synagógy, meditačné priestory	•	Áno
Cintoríny, domy smútku, urnové háje, krematóriá	•	Áno
<b>Zeleň</b>		
Parky a iné typy verejnej parkovej zelene	o	Áno
Zeleň v obytných územiach	o	Áno
Zeleň pri občianskej vybavenosti	•	Áno
Ostatná zeleň (cintoríny, kempy, zeleň peších zón, ...)	•	Áno
Zeleň pri výrobných a priemyselných areáloch	•	Nie
Prírodná zeleň (lesy)	•	Áno
<b>Služby</b>		
Služby pre obyvateľov ( murár, elektrikár, a iné)	•	Áno

• odporúčaná vybavenosť

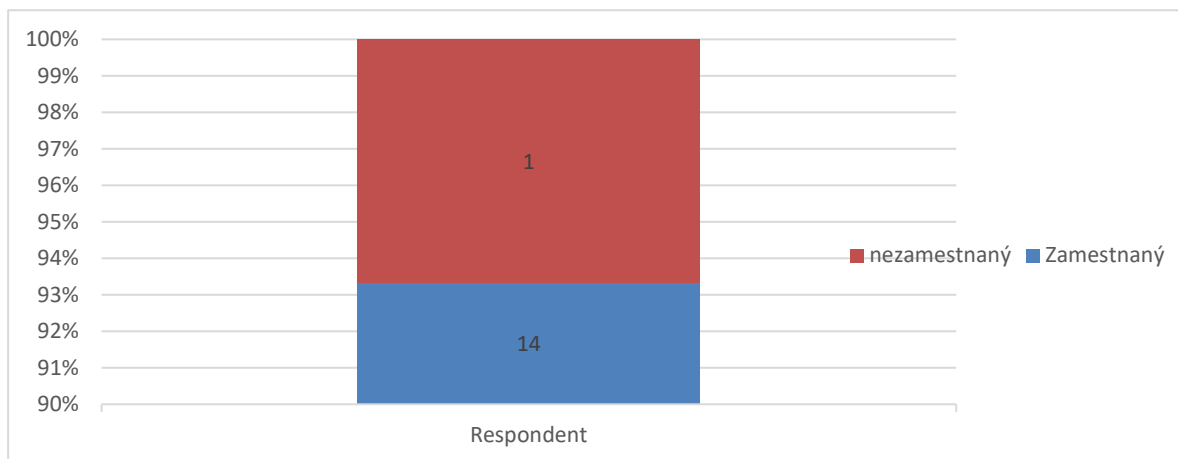
o alternatívne doplnenie vybavenosti



### 3.1.5 Vyhodnotenie dotazníka

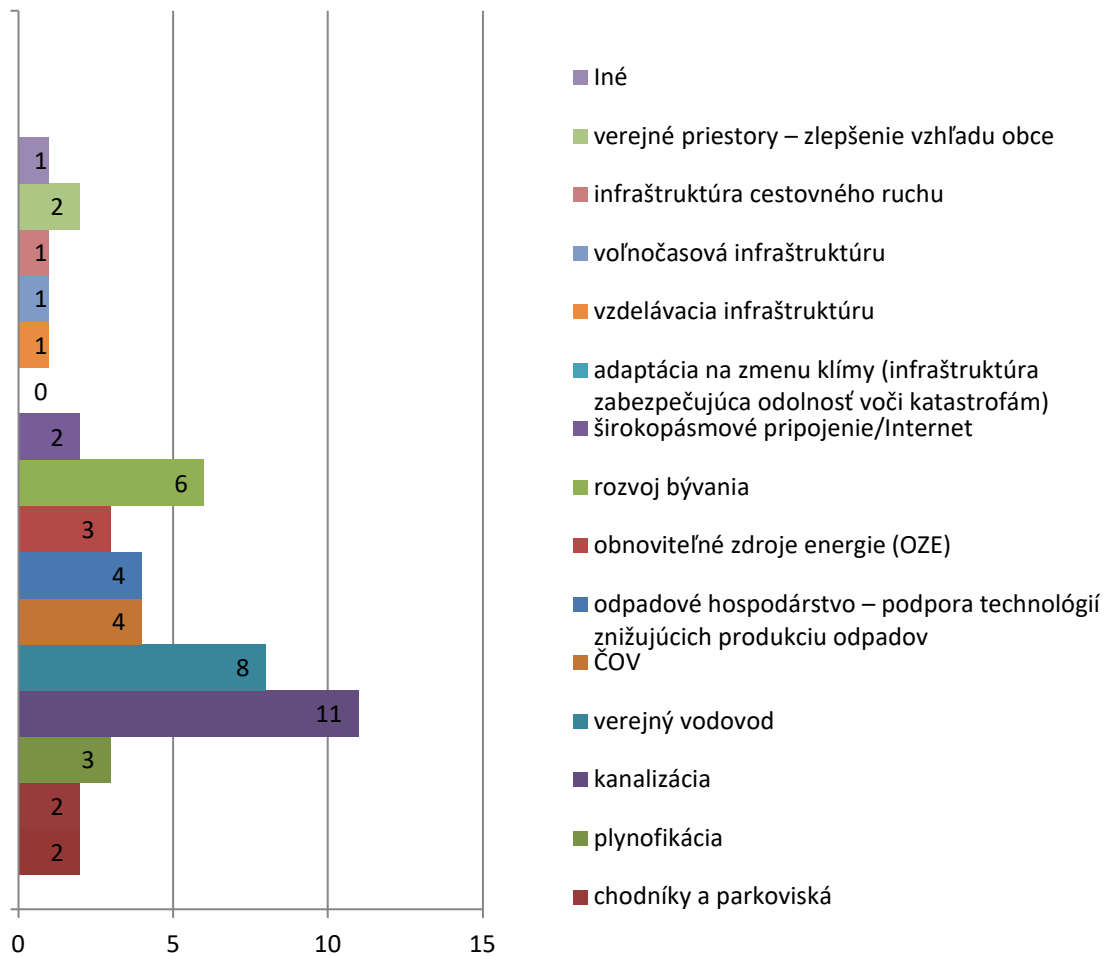


### Ekonomická aktivita respondentov

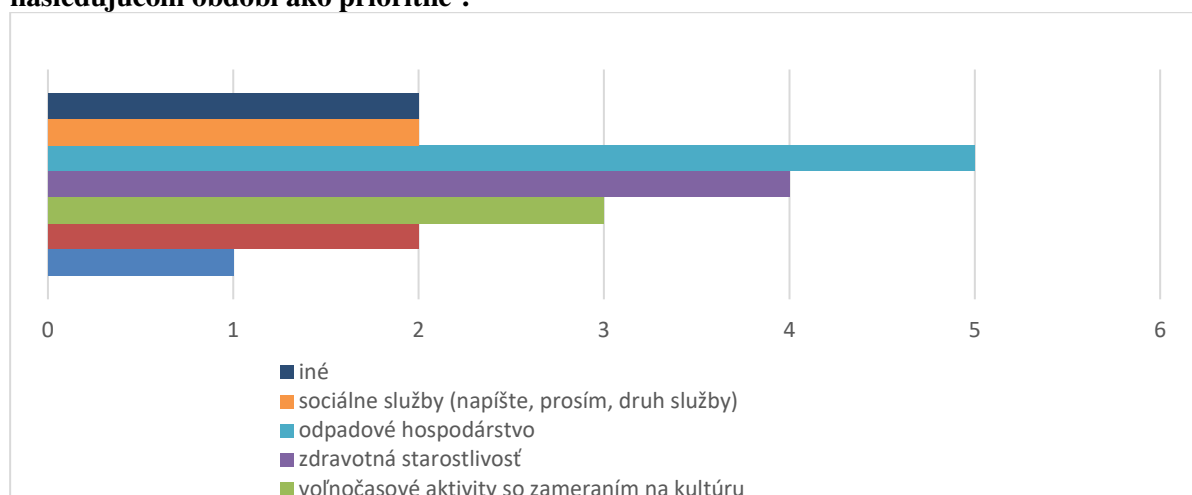




Čo je podľa vás v oblasti infraštruktúry (vo verejnom a podnikateľskom sektore) potrebné riešiť v nasledujúcom období ako prioritné?

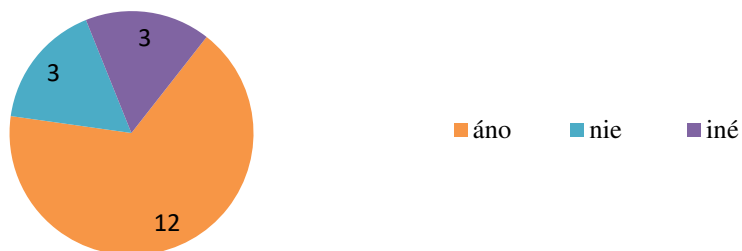


Čo je podľa vás v oblasti služieb (vo verejnom a podnikateľskom sektore) potrebné riešiť v nasledujúcom období ako prioritné ?

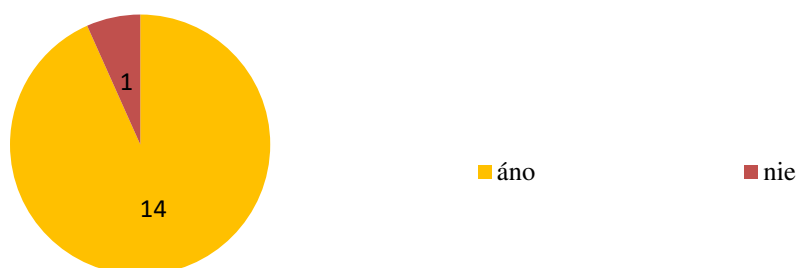




Je podľa vás v nasledujúcom období potrebné riešiť lepšie zapojenie občanov do verejného života?



Oboznámili ste sa s rozvojovými aktivitami obce, ktoré boli definované pre obdobie 2015 - 2023 ?



Relevantné námety obyvateľov obce boli pri spracovaní programu hospodárskeho a sociálneho rozvoja obce vzaté do úvahy. Námety obyvateľov sú dostupné na obecnom úrade.



### 3.2 Analýza vonkajšieho prostredia

Rozvoj územia, ako aj rozvoj miestnych ekonomík, je ovplyvňovaný „vnútornými a vonkajšími“ faktormi a kombináciou ich vzájomného pôsobenia. Bohatstvo a dostupnosť vnútorných a vonkajších zdrojov patrí medzi faktory ovplyvňujúce rozvoj územia. Dôležitú úlohu zohráva ich vzájomná súvislosť a najmä schopnosť ich zhodnocovania. Prírodný a kultúrny potenciál, stav ekosystémov, stupeň rozvoja hospodárstva a priemyslu, kvalita služieb, zavádzanie vedy a výskumu do praxe, či stupeň ekonomickej aktivity v blízkom okolí, sú dôležitým determinantom rozvoja a schopnosti zhodnocovania potenciálu dôležitých pre rast konkurencieschopnosti vidieckeho územia. Faktory ovplyvňujúce rozvoj územia, ako aj rozvoj miestnych ekonomík a rast ich konkurencieschopnosti zároveň ovplyvňujú aj úroveň kvality života obyvateľov.

#### 3.2.1 Vonkajšie faktory rozvoja územia, vplyv vonkajšieho prostredia na rozvoj územia, STEEP analýza

STEEP analýza, ktorá sa používa pri hodnotení vplyvu **vonkajšieho** prostredia na rozvoj obce, bola použitá v rámci analyzovania nasledujúcich faktorov vonkajšieho prostredia ovplyvňujúcich rozvoj a rast miestnej ekonomiky, konkurencieschopnosti a zvyšovanie kvality života obyvateľov. Súčasťou STEEP analýzy je hodnotenie vplyvu faktorov **sociálnej** (napríklad migrácia obyvateľstva, ponuka služieb, vzdelanosť, orientácia ekonomík blízkeho a vzdialenejšieho okolia, úroveň rozvoja cestovného ruchu, vrátane vidieckeho CR, dopravná obslužnosť), **technologickej** (napríklad inovácie v technológiách a technologických procesoch) **ekonomickej** (napríklad toky peňazí, tovaru, služieb, informácií a energií, ktoré môžu ovplyvňovať fungovanie, stav a rozvoj územia), **ekologickej a politickej** oblasti pôsobiacich z externého prostredia a ovplyvňujúcich interné prostredie.

Vyššie popísané faktory z pohľadu vonkajšieho prostredia v **sociálnej, technologickej ekonomickej, ekologickej a politickej** oblasti ovplyvňujú schopnosť vytvárať pracovné príležitosti a tvorbu pracovných miest, a tým nepriamo ovplyvňujú výšku migračného salda, ktorá v roku 2022 dosahovala v obci hodnotu 3, ako aj výšku celkového prírastku/ úbytku, ktorá v roku 2022 dosahovala v obci hodnotu 102. Hustota obyvateľov v obci dosahovala v roku 2022 hodnotu 206,2 obyvateľ/a na km<sup>2</sup>, pri rozlohe obce 14190303m<sup>2</sup>, teda 1419 ha.

Z hľadiska vplyvu vonkajšieho prostredia má na ekonomický rozvoj podstatný vplyv jeho geografická poloha. **Okres Prešov** leží v centrálnej časti nielen Prešovského kraja, ale aj v centrálnej časti Východného Slovenska. Rozlohou 933,68 km<sup>2</sup> sa radí ku veľkým okresom kraja, a zároveň k väčším okresom Slovenskej republiky. Na západe, severe a východe hraničí



s piatimi okresmi Prešovského kraja. Na východe s okresom Vranov nad Topľou, na severovýchode s okresom Svidník, na severe s okresmi Sabinov a Bardejov, na západe s okresom Levoča, na juhu a juhovýchode s tromi okresmi Košického kraja - Košice-okolie, Gelnica a Spišská Nová Ves.

Z hľadiska geomorfologického členenia juhovýchodnú a východnú časť okresu pokrývajú Slanské vrchy, do jeho severovýchodnej časti zasahuje pohorie Čergov a Beskydské predhorie, do severozápadnej časti pohorie Bachureň, do západnej časti pohorie Branisko a do juhozápadnej a južnej časti plošne zasahuje pohorie Čierna hora. V centrálnej časti okresu sa nachádza Šarišská vrchovina, Košická kotlina a Spišsko-šarišské medzihorie. Najvyšší bod okresu leží v pohorí Branisko vo výške 1 171,1 m n. m., najnižší bod okresu je v katastrálnom území obce Seniakovce v alúviu rieky Torysa v nadmorskej výške 198 m n. m. Spomedzi všetkých okresov PSK z hľadiska kategórií krajinej prikrývky majú v okrese Prešov najvyšší hektárový podiel poľnohospodárske areály a najvyšší percentuálny podiel urbanizované a technizované areály a zároveň najnižší percentuálny podiel lesné a poloprírodné areály (ŠÚ, 2023).

Územie okresu Prešov je v rámci špecifickej klasifikácie Štatistického úradu Slovenskej republiky určenej na potreby regionálnej štatistiky vymedzené štatistickou územnou jednotkou okres. Z hľadiska územno-správneho usporiadania Slovenskej republiky tvorí okres 91 samosprávnych území obcí, pričom dve majú štatút mesta. Je to krajské mesto Prešov a mesto Veľký Šariš, ktoré zaznamenalo v období 2012 až 2022 najvyšší nárast počtu obyvateľov, viac ako 18%.

Veľký význam pre hospodársky rozvoj obce má (z hľadiska vplyvu vonkajšieho prostredia) krajské mesto Prešov, v ktorom ku 31.12.2022 malo trvalý pobyt 82 297 obyvateľov.

S počtom obyvateľov 173 911 sa okres Prešov, pre ktorý je charakteristické rovnomerné osídlenie, radí k veľkým okresom a okresom s celkovým prírastkom obyvateľov. Po okrese Nitra je druhý najväčší okres na Slovensku. Hustota obyvateľstva dosahuje 186 obyv./km<sup>2</sup>, čo je podstatne vyššia hustota obyvateľstva ako je celoslovenský priemer, teda 110,78 obyv./km<sup>2</sup>. (ŠÚ, ku 31.12.2022). Ku koncu roka 2022 bolo migračné saldo v okrese Prešov 209, čo znamená, že len v tomto okrese spomedzi všetkých okresov Prešovského kraja nie je vývoj migrácie nepriaznivý.

Z celkového počtu obcí v rámci okresu Prešov patrí 38,5 % do veľkostnej skupiny 0 – 499 obyvateľov. Územie okresu je osídlené rovnomerne.

Z celkového počtu obyvateľov žije v okrese v predproduktívnom veku (do 14 rokov) 18,61 % obyvateľov. Obyvateľstvo v produktívnom veku (od 15 – 64) tvorí v okrese podiel 65,34 %,





(percentuálny podiel je blízky priemeru SR). V poproduktívnom veku (65+) je podiel 16,05 %, len pre porovnanie v roku 2003 to bolo 10,61%. Celoslovenský priemer priemerného veku obyvateľov je 41,62 %. V Prešovskom kraji je priemer priemerného veku 39,31% (najnižší spomedzi krajov SR) blízky priemernému veku obyvateľov v okrese Prešov – 39,63% rokov. V Prešovskom samosprávnom kraji dosahuje okres Prešov siedmy najnižší priemerný vek obyvateľov. **Index starnutia** v okrese Prešov predstavuje hodnotu 86,21%, v Prešovskom kraji hodnotu 84,29%, pričom hodnota celoslovenského priemeru je 110,95 %.

Index ekonomického zaťaženia dosiahol hodnotu 53,04%, oproti celoslovenskému priemeru 51,38 % (ŠÚ, ku 31.12.2022)

Nedostatok pracovných príležitostí v okrese sa odráža v odlive mladej pracovnej sily. Odchod mladých za prácou do iných regiónov, aj mimo územia Slovenskej republiky, ovplyvňuje aj nižšia nominálna priemerná mzda zamestnancov oproti mzde zamestnancov najmä na západnom Slovensku. Index ekonomickej závislosti mladých ľudí je v okrese Prešov 28,48%, čím sa radí medzi okresy s najvyšším indexom ekonomickej závislosti mladých ľudí. Zároveň aj Prešovský kraj (27,94%) má indexom ekonomickej závislosti mladých ľudí najvyšší spomedzi všetkých krajov.

Na území okresu sa nachádzajú rudné suroviny, a to polymetalické, antimónové a ortuťové rudy na lokalitách pri Zlatej Bani a Červenici, nerudné suroviny, a to soľanka, ide o nálezisko Solivar, opál v lokalite Dubník (zastavená ťažba), stavebný kameň v lokalitách Maglovec, Fintice, Sedlice, Záhradné, piesky – známe sú Nemcovce a štrky vo Veľkom Šariši.

Významným zamestnávateľom v okrese Prešov v oblasti priemyslu je spoločnosť Lear Corporation Seating Slovakia s.r.o. Je to jeden z prvých väčších investorov, ktorý tu v roku 2007 otvoril prevádzku. Táto americká spoločnosť je jedným z najväčších dodávateľov automobilových interiérov na svete. Zaoberá sa výrobou kompletných sedacích systémov, elektronických produktov a v súčasnosti má viac ako tisíc zamestnancov.

V Prešovskom kraji sa pestujú predovšetkým obilniny, krmoviny, olejniny a zemiaky. V rámci chovu hospodárskych zvierat patrí okres Prešov ku okresom s najnižšou intenzitou chovu, a to najmä hovädzieho dobytku a kráv.

Okres Prešov má v oblasti dopravy, medzinárodnej dopravy a dopravnej infraštruktúry významnú polohu na osi sever - juh a východ - západ. Prechádza ním dôležitý hlavný slovenský severný cestný koridor Bratislava – Žilina – Poprad – Prešov – Košice, v smere sever – juh a východný medzinárodný koridor z Poľskej republiky - Svidník - Prešov, ktorý pokračuje



do Košíc a Maďarska. Naprieč okresom je naplánovaný aj významný cyklokoridor – EuroVelo 11, ináč nazývaný Východoeurópska cyklomagistrála.

Okres Prešov je zaťažený vysokým objemom nákladného tranzitu medzi Poľskou republikou a Maďarskom.

V ponuke **sociálnych služieb** sú v okrese poskytované viaceré typy sociálnych služieb. Dostupnosť sociálnych služieb je však pomerne nízka, keďže dopyt po sociálnych službách prevyšuje ponuku.

Pre okres Prešov zabezpečujú poskytovanie **zdravotnej starostlivosti** všeobecná Fakultná nemocnica s poliklinikou J.A. Reimana v Prešove, tri nemocnice všeobecné a špecializované, jedna špecializovaná nemocnica OÁZA so zameraním na rehabilitáciu a tri polikliniky.

Stredoškolské vzdelávanie je v okrese Prešov zabezpečované prostredníctvom siete gymnázií a stredných odborných škôl.

Na území okresu sa vyskytujú viaceré pramene minerálnych vôd s rôznym stupňom mineralizácie a chemického zloženia, ktoré sú významné svojím potenciálom pre oblasť cestovného ruchu, známa je napríklad minerálna voda Salvator. Aj z tohto hľadiska má okres Prešov významný potenciál v oblasti cestovného ruchu.

Okresu Prešov však nechýba ani kultúrny, historický a prírodný potenciál. Na jeho území nachádza viacero významných kultúrno-historických pamiatok. Do roku 1848 bolo územie súčasťou historickej Šarišskej stolice a neskôr do roku 1922 súčasťou Šarišskej župy.

Kultúrno-historické pamiatky tvoria významný potenciál pre všetky obce rozkladajúce sa na území okresu. Tie spolu s prírodnými danosťami a jedinečnosťami regiónu tvoria jeho svojrázny kolorit.

Na území okresu sa nachádza viac ako 500 kultúrnych pamiatok, ktoré sa zachovali. Sú nimi hrady, hrádky, kaštiele a kúrie, kostoly, drevené kostolíky kláštory, archeologické lokality a hradiská, skanzeny, meštianske domy, národné technické pamiatky a nepochybne aj rôzne prírodné jedinečnosti.

Výstavbu kamenných hradov podnietil najmä tatársky vpád v roku 1241.

Známe sú **hrady**:

Kapušínsky hrad postavený v 13. storočí na výbežku vrchu Zámčisko.

Šarišský hrad postavený na skalnatom brale na ochranu dôležitej obchodnej cesty vedúcej do Poľska. Jadro hradu pochádza z 13. storočia.

Z Hradu Lipovce zostali už len ruiny hradu z 13. storočia týčiace sa nad Lačnovskou tiesňavou.

V roku 1262 bol hrad obnovený, ale v roku 1591 opäť zdevastovaný.



Šebeš hrad je národnou kultúrnou pamiatkou a archeologickou lokalitou. Patrí do katastrálneho územia obce Podhradík. Je zrúcaninou gotického hradu, ktorý bol vybudovaný v 13. storočí a zanikol v 16. storočí, keď ho obyvatelia Prešova vypálili.

Zbojnický hrad , nazývaný aj Sol'nohrad, bol postavený nad obcou Chminianske Jakubovany na strmom mieste zvanom Zámok na konci 13. storočia. Na danej lokalite ho predchádzali dva hrady. Nachádzajú sa tam ešte zvyšky nepatrných zrúcanín. Údajne bol vystavaný už v 9. storočí na obranu sol'ných prameňov v Solivare. Zanikol podľa rozhodnutia uhorského snemu v roku 1715.

Hrad Brestov bol postavený v druhej polovici 13. storočia na kopci Zámčisko neďaleko obce Brestov. V 14. storočí pravdepodobne zanikol. Objavený bol v roku 1975.

Hrad Bodoň bol postavený pravdepodobne v 13. storočí asi ako útočisko. Zvyšky hradu sa nachádzajú v lesoch nad obcou Zlatá Baňa. Prvá písomná zmienka o hrade pochádza až z roku 1435.

Hrad Solivar – terénne pozostatky lokality ležia priamo v okolí kostola na vrchu Várhed' v Solivare. Hrad Sol'nohrad zdedil svoje meno pravdepodobne po hrade Solivar. Ten postavili už na konci 13.storočia a v listinách sa uvádza pod menom Castrum Sowar.

**Kaštiele** slúžili ako pohodlné a honosné sídla pre bohatú šľachtu. Boli stavané voľne na rovine uprostred prírody a ich súčasťou boli nádherné parky alebo záhrady. Na území okresu sa nachádzajú aj známe **kaštiele a kostoly**.

**Drevené kostoly/kostolíky/cerkvy** sú drevené stavby sakrálneho charakteru tvoriace osobitnú skupinu v pamiatkovom fonde SR. V okrese Prešov sa nachádza jeden z drevených gréckokatolíckych kostolíkov - Chrám svätého evanjelistu Lukáša v obci Brežany.

**Z technických pamiatok** je významný barokový sklad soli – Prešov – Solivar.

Vidiecky cestovný ruch v prepojení na poľnohospodársku výrobu, teda agroturizmus, sa javí ako ďalšia z atraktívnych možných foriem vidieckeho cestovného ruchu. Vhodné podmienky pre vidiecky cestovný ruch majú takmer všetky obce v okrese Prešov.

V okrese je evidovaných viacero chránených areálov. V okrese sa nachádza **6 národných prírodných rezervácií:**

Čergovská javorina - katastrálne územie obce Terňa, 5. stupeň ochrany. Predmetom ochrany sú zachované prirodzené lesné spoločenstvá bukových javorín s typickými druhmi východokarpatskej flóry.

Gýmešský jarok - katastrálne územie obce Drienov, ochranné pásmo nebolo určené. Predmetom ochrany je ochrana lesných spoločenstiev brezových dúbav a oglejených bukových dúbav v Košickej kotline.



Kamenná Baba - katastrálne územie obce Lipovce. Ochranné pásmo nebolo určené. Je to chránené územie európskeho významu. Predmetom ochrany je: geomorfologicky a botanicky vzácne územie s výskytom prealpínskych a dealpínskych druhov rastlín. Má aj krajinársko-estetický význam ako objekt turistického ruchu. Nachádzajú sa tu ukážky krasu, zaznamenaný je výskyt vtáčieho druhu murárik červenokrídly. Chránené sú napr. biotopy ako lužné vrbovo-topoľové a jelšové lesy, karbonátové skalné steny a svahy, neprístupné jaskynné útvary, ale aj rys ostrovid, vlk dravý, uchaňa čierna a netopiere (veľkouchý, obyčajný, brvitý, ostrouchý).

Lačnovský kaňon - je národná prírodná rezervácia s 5. stupňom ochrany prírody. Patrí do chráneného územia Kamenná baba. Kaňonom preteká Lačnovský potok, ktorý vyhlbil kaňonovitou roklinu. V koryte potoka sa rokmi vytvorila sústava vodopádov nazvaná Praha. Nápadné sú aj skalné útvary Mojžišov stĺp (vysoký asi 60 metrov), skalná brána Vrátnica, či Kamenná baba. Celé katastrálne územie obce Lipovce – Lačnov je mimoriadne bohaté na prírodné krásy.

Kokošovská dubina - katastrálne územie obce Kokošovce. Na území rezervácie platí 5. a 4. stupeň ochrany. Predmetom ochrany sú dubové porasty svetoznámeho kokošovského duba. Účelom ochrany je aj zber semien spomenutej variety duba.

Šarišský hradný vrch - katastrálne územie obce Veľký Šariš. Predmetom ochrany je významná fyto geografická lokalita a význačný krajinársky objekt. Je to kužeľovitý kopec v širokom údolí Torysy, tvorený andezitom, s lesnými porastmi pestrého drevinového zloženia.

Šimonka - nachádza sa v katastrálnych územiach obcí Zlatá Baňa, Hermanovce nad Topľou a Zámutov a jej rozloha je 33,52 ha. NPR ochraňuje zvyšky bukového pralesa na juhovýchodnom svahu vrcholu Šimonka. Chránené sú najmä pralesovité porasty bučín, jedľových bučín a na balvanovitých sutinových svahoch i bučiny s javorom horským a jaseňom štíhlým. Veľkou vzácnosťou je opľietavá liana – zákonom chránený plamienok alpínsky, ktorý v rezervácii rastie na niekoľkých miestach.

Na území okresu sa nachádza chránený areál Dubnícke opáľové bane, ktoré sú medzinárodne významná lokalita v katastrálnom území obce Červenica v okrese Prešov, 10 prírodných rezervácií (Demjatské kopce, Dubová hora, Dunitova skalka, Fintické svahy, Kapušiansky hradný vrch, Mirkovská kosatcová lúka, Pusté pole, Salvatorské lúky, Šindliar, Zbojnický zámok) a 3 prírodné pamiatky (Hrabkovské zlepenca, Komín a Podmorský zosuv).

Na území okresu sú evidované aj chránené stromy, napríklad Petöfiho buk a Prešovský platan. Za prírodné rarity je možné považovať tiesňavu Lačnovského potoka a jaskyňu Zlá diera.

Z hľadiska vplyvu vonkajšieho prostredia na rozvoj miestnej ekonomiky v obci je podstatný aj vplyv viacerých faktorov na úrovni Prešovského kraja.



Prešovský kraj je svojou rozlohou 8 972,7 km<sup>2</sup>, ktorá zaberá 18,3 % rozlohy štátu, po Banskobystrickom kraji druhým najväčším krajom na Slovensku. Spoločnú hranicu v rámci Slovenskej republiky má kraj s tromi krajmi, na juhu s Košickým samosprávnym krajom a na západe s Banskobystrickým a Žilinským samosprávnym krajom. Na severe je územie vymedzené štátnou hranicou Slovenskej republiky s Poľskou republikou (Malopoľské a Podkarpatské vojvodstvo) v dĺžke asi 360 km. Na východe je územie vymedzené štátnou hranicou s Ukrajinou (Zakarpatská oblasť) v dĺžke asi 38 km.

V obci Nová Sedlica sa nachádza najvýchodnejší bod kraja, ktorý je zároveň najvýchodnejším bodom Slovenska. Na území Prešovského kraja sa nachádza aj najvyšší bod Slovenska, Gerlachovský štít s výškou 2655m nad morom. K zásobovaniu pitnou vodou je využívaných jedenásť vodárenských tokov, ktoré sa nachádzajú v oblasti Vysokých Tatier, prameň Vyšný Slavkov (prešovský skupinový vodovod), nádrž Starina (najväčšia nádrž na pitnú vodu v Strednej Európe) a nádrž Domaša.

Na území kraja sa nachádza 5 národných parkov – Tatranský národný park, Pieninský národný park, Národný park Nízke Tatry, Národný park Slovenský raj a Národný park Poloniny, 2 chránené krajinné oblasti – CHKO Vihorlat a CHKO Východné Karpaty, ktorý sa celým svojím územím nachádza na území Prešovského kraja. Na území CHKO sa nachádzajú 2 NPR, 7 PR. Na území Prešovského kraja sa nachádza 55 národných prírodných rezervácií, 81 prírodných rezervácií, 3 národné prírodné pamiatky, 30 prírodných pamiatok, 7 chránených areálov (PHSR PSK 2021-2030), ale nachádzajú sa tu aj územia patriace do sústavy chránených území (chránené vtáčie územia a územia európskeho významu). Na území PK sa nachádzajú aj 2 biosférické rezervácie (BR Tatry a BR Východné Karpaty).

Územie kraja je z hľadiska územného usporiadania Slovenskej republiky vymedzené samosprávnym územným celkom Prešovského samosprávneho kraja a zahŕňa 665 samosprávnych území obcí a z toho 23 samosprávnych území miest, ktoré sú vytvorené zo 724 katastrálnych území. V kraji sa teda nachádza 665 obcí, najviac v rámci SR a je rozčlenený do 13 okresov (Prešov, Bardejov, Humenné, Kežmarok, Levoča, Medzilaborce, Poprad, Sabinov, Snina, Stará Ľubovňa, Stropkov, Svidník a Vranov nad Topľou. Rozlohou najväčšími sú okresy Poprad, Bardejov a Prešov, naopak plošne najmenšími sú okresy Levoča, Stropkov a Medzilaborce). Z celkového počtu obyvateľov žije 47,9 % v mestách (v krajskom meste ku 31.12.2022 žilo 82 297 obyvateľov (ŠÚ SR,2023).

Počtom obyvateľov 808 090 (ku 31.12.2022) je Prešovský kraj najväčším krajom. Spomedzi všetkých krajov je v Prešovskom kraji dlhodobo najvyšší prirodzený prírastok. Na druhej strane sa z Prešovského kraja vysťahovalo najviac obyvateľov, a to najmä z okresov Stropkov,



Svidník, Humenné, Snina a Medzilaborce. Veková štruktúra populácie Prešovského kraja ku 31.12.2020 v porovnaní s predchádzajúcimi rokmi naznačuje demografické starnutie obyvateľstva. Prešovský kraj v porovnaní s ostatnými krajinami má dlhodobo v populácii najvyšší podiel detí do 14 rokov a najnižší podiel obyvateľov starších ako 65 rokov. V roku 2021 bol podiel detskej zložky 18,4 % a prevyšoval podiel seniorov o 3,3 p. b. Priemerný vek obyvateľa dosiahol 39 rokov a je v rámci Slovenska najnižší. Pomyselnú hranicu medzi okresmi s celkovým prírastkom a okresmi s celkovým úbytkom tvorí hranica medzi okresmi v juhozápadnej časti kraja a okresmi v severovýchodnej časti kraja. Prešovský kraj má v porovnaní s ostatnými krajinami najviac vyst'ahovaných. K medziročnému nárastu počtu obyvateľov vo veku 65 a viac rokov došlo vo všetkých okresoch Prešovského kraja. Veková štruktúra populácie Prešovského kraja ku 31.12.2022 v porovnaní s predchádzajúcimi rokmi naznačuje demografické starnutie obyvateľstva.

Situácia mladých ľudí na trhu práce v Prešovskom kraji nie je lichotivá. Index ekonomickej závislosti mladých ľudí je 27,94%, a teda najvyšší spomedzi všetkých krajov.

Táto situácia núti nezamestnaných mladých ľudí vycestovať za prácou do krajín Európskej únie. Rizikovou skupinou z hľadiska uplatnenia na trhu práce sa stávajú aj nezamestnaní nad 45 rokov veku, u ktorých nízka jazyková vybavenosť a zdravotné problémy sťažujú hľadanie práce doma aj v zahraničí.

Miera nezamestnanosti je spomedzi krajov dlhodobo najvyššia, v roku 2021 dosiahla 11,4 %. Ekonomicky aktívne obyvateľstvo tvorilo 48,7 %, miera zamestnanosti 20 – 64 ročných dosiahla 69,3 %. Priemerná mesačná mzda bola na úrovni 1 157 eur a bola najnižšia v rámci Slovenska. Rizikovou skupinou z hľadiska uplatnenia na trhu práce sa stávajú aj nezamestnaní nad 45 rokov veku, u ktorých nízka jazyková vybavenosť a zdravotné problémy sťažujú hľadanie práce doma aj v zahraničí. Prešovský kraj v hodnotení ekonomickeho postavenia z hľadiska tvorby HDP patrí k menej výkonným regiónom Slovenska. V roku 2021 najväčší, viac ako štvrtinový, podiel na regionálnej hrubej pridanej hodnote tvoril priemysel, obchod, doprava, ubytovanie a stravovanie sa podieľali 18,9 % a verejná správa, povinné sociálne zabezpečenie, zdravotníctvo a sociálna pomoc 18,8 %.

Priemysel v kraji je rôznorodý. Zastúpený je kovospracujúcim, drevospracujúcim, potravinárskym, elektrotechnickým, strojárskym, chemickým, textilným a odevným priemyslom. Je koncentrovaný hlavne do okresných miest. Najväčšími zamestnávateľmi v PK sú Tatravagónka a.s. v Poprade, Garrett Motion Slovakia s r.o. v Prešove, Tesla Stropkov a.s., Lear Corporation Seating Slovakia s r.o. v Prešove, Whirlpool Slovakia, s r.o. v Poprade,





Chemosvit Folie, GVP, spol. s r.o., Plzeňský Prazdroj Slovensko, a.s. v Prešove, a ďalšie. Prešovský kraj patrí dlhodobu ku ekonomicky najslabším krajom, čiastočne z dôvodu, že kraj má prevažne vidiecky charakter. Na základe regionalizácie OECD patrí PSK medzi prevažne vidiecke regióny. V sídelnej štruktúre PSK, tak ako je to charakteristické pre celé územie SR, prevládajú malé obce do 1000 obyvateľov. z hľadiska medzinárodnej dopravy významnú polohu v smere sever–juh, ale i východ–západ. Prechádza ním dôležitý hlavný slovenský severný cestný koridor Bratislava – Žilina – Poprad – Prešov – Košice, v smere sever – juh východný medzinárodný koridor Poľsko – Stará Ľubovňa – Prešov a Poľsko – Svidník - Prešov, ktorý pokračuje po spoločnej trase do Košíc a Maďarska. Železničné trate medzinárodného, resp. celoštátneho významu sú Žilina – Košice – Medzilaborce a Plaveč – Prešov – Košice. Verejnú autobusovú dopravu zabezpečujú široko rozvetvené linky autobusovej dopravy. Pre individuálnych motoristov slúži hustá sieť ciest rôznej kategórie s dĺžkou 3 192 km spolu s potrebnými službami, ako sú čerpacie stanice a servisy. Viac ako pätina slovenských diaľnic sa nachádza práve v Prešovskom kraji.

V roku 2021 sa v PK nachádzalo 546 materských škôl, 390 základných škôl, 38 gymnázií a 63 stredných odborných škôl. Z vysokých škôl v Prešove sídli Prešovská univerzita a Vysoká škola medzinárodného podnikania ISM Slovakia.

Zdravotná starostlivosť sa poskytovala v roku 2021 v 2 047 zdravotníckych zariadeniach, ktorých súčasťou bolo 17 nemocníc, 1 613 zariadení ambulantnej zdravotnej starostlivosti a 8 liečební. Územie kraja je kvôli vyhovujúcej geologickej stavbe veľmi bohaté na výskyt minerálnych a termálnych vôd, čo sa odráža v množstve prameňov, ktorých je na území kraja cca 400. Zastúpené sú všetky známe typy minerálnych vôd (prírodné minerálne vody, prírodné liečivé vody a prírodné minerálne vody stolové, okrem rádioaktívnych, niektoré dokonca vo veľkých koncentráciách). Väčšinu týchto minerálnych prameňov využívajú miestni obyvatelia, niektoré z nich sa plnia do fliaš ako kvalitné minerálne, stolové, či liečivé vody. Patrí k nim najmä Ľubovnianska, Sulínka, Cigeľka, Salvator, či Baldovská. Sú považované za vzácny prírodný zdroj a bezpochyby sú ďalším predpokladom rozvoja územia. Sieť zariadení zdravotníckej starostlivosti dopĺňajú vyhľadávané kúpele. V súčasnosti sa nachádzajú na území kraja známe balneologické a klimatické kúpeľné komplexy. Balneologické kúpele zamerané na choroby pohybového a obehového ústrojenstva vznikali v blízkosti prameňov už v minulosti. Na území kraja nájdeme jedny z najstarších kúpeľov na Slovensku - Bardejovské kúpele. Známe sú však aj Kúpele Vyšné Ružbachy známe najmä svojím prírodným výtvarom - travertínovým jazierkom- kráterom a Kúpele Červený kláštor - Smerdzonka



Klimatické kúpele nájdeme na území kraja najmä vo Vysokých Tatrách, kde je využité horské prostredie a jeho blahodarný vplyv na dýchacie cesty. Známe sú najmä kúpele Tatranská Polianka, Nový Smokovec, Tatranské Matliare, či Tatranská kotlina.

### 3.3 Zhodnotenie súčasného stavu územia - SWOT analýza

Metóda SWOT analýzy je jedným z dôležitých nástrojov strategického plánovania, popisujúca podmienky ovplyvňujúce rozvoj územia. Metóda hodnotí, resp. monitoruje obec z pohľadu jej kľúčových interných silných a slabých stránok, ale aj z pohľadu možných kľúčových externých príležitostí a ohrození. Uvedená SWOT analýza obce hodnotí možnosti rozvoja obce z pohľadu nasledujúcich oblastí:

**Moderné služby, integrácia, sociálna inklúzia a inovácie**, kde do úvahy boli vzaté podmienky ovplyvňujúce vznik a ponuku moderných a inovatívnych služieb a podmienky podporujúce sociálnu inklúziu, vytváranie pracovných príležitostí a tvorbu pracovných miest.

**Múdre hospodárenie a spravovanie**, pričom pre túto časť boli vzaté do úvahy podmienky ovplyvňujúce rast miestnej ekonomiky, jej konkurencieschopnosti a zvyšovania kvality života.

*V oboch riešených oblastiach bol zohľadnený ekosystémový prístup, udržateľnosť a kvalita ekosystémových služieb.*





## EKOLOGICKEJŠIA, MODERNEJŠIA A KONKURENCIESCHOPNEJŠIA OBEC

Silné stránky	Slabé stránky
<ul style="list-style-type: none"> <li>- cez kataster obce prechádza cesta III. triedy</li> <li>- dobré dopravné spojenie</li> <li>- zachovaný vidiecky ráz územia</li> <li>- geografická poloha (koncová obec)</li> <li>- vzdialenosť od krajského mesta – dochádzanie za prácou</li> <li>- prírodné a kultúrne dedičstvo – potenciál pre rozvoj CR</li> <li>- realizácia projektu „Chminianske Jakubovany, Hlavná Osada – vodný zdroj, verejný vodovod a výdajné miesta na pitnú vodu“</li> <li>- vybudovaná vzdelávacia infraštruktúra (MŠ, ZŠ, Spojená škola) pre MRK</li> <li>- vybudovaná športová infraštruktúra a športové zariadenia</li> <li>- zriadené komunitné centrum</li> <li>- zabezpečené zásobovanie elektrickou energiou</li> <li>- klesajúci priemerný vek</li> <li>- dostupný mobilný internet</li> <li>- dostupný obecný rozhlas</li> <li>- vývoz komunálneho odpadu</li> <li>- výrazný nárast počtu obyvateľov vysoký podiel obyvateľov v produktívnom a predproduktívnom veku</li> </ul>	<ul style="list-style-type: none"> <li>- nedostatočne dobudovaná cestná sieť – MK</li> <li>- zlý technický stav a absencia chodníkov na cintoríne</li> <li>- absencia zdravotníckych zariadení</li> <li>- nevysporiadané pozemky (MRK) nedostatok bytov, vrátane sociálnych a nájomných bytov</li> <li>- nízka napojenosť na verejný vodovod</li> <li>- nevybudovaná kanalizačná sieť</li> <li>- nulová dostupnosť obydľí na rozvod plynu</li> <li>- zlý technický stav budov vo vlastníctve obce</li> <li>- absencia zberného dvora</li> <li>- nedostatočné adaptačné opatrenia na zmenu klímy</li> <li>- nedostatočná kapacita vzdelávacej infraštruktúry</li> <li>- nedostatočná kapacita sociálnych a komunitných služieb</li> <li>- nedostatočná infraštruktúra podporujúca bezpečnosť (kamerový systém, dostatočne hustá svetelná sieť, dostupnosť informácií – internet, wifi)</li> <li>- vysoký index ekonomického zaťaženia osôb</li> <li>- vysoký index ekonomickej závislosti mladých ľudí</li> <li>- cca 100% nezamestnanosť v MRK</li> <li>- nízka úroveň predprojektovej prípravy</li> <li>- nedostatok služieb v oblasti vidiekeho cestovného ruchu , agroturizmu</li> <li>- nedostatočná revitalizácia verejných priestranstiev a oddychových zón</li> </ul>
Príležitosti	Ohrozenia
<ul style="list-style-type: none"> <li>- blízkosť krajského mesta Prešov</li> <li>- blízkosť väčších zamestnávateľov</li> <li>- získanie finančných prostriedkov na realizáciu identifikovaných potrieb</li> <li>- úspešnosť pri čerpaní z EŠIF, získanie dotácií, a pod.</li> </ul>	<ul style="list-style-type: none"> <li>- nedostatočné zhodnotenie prírodného a kultúrneho potenciálu</li> <li>- neúspešnosť pri čerpaní finančných prostriedkov ( NFP)</li> <li>- ukončenie podnikania väčších zamestnávateľov v blízkom okolí</li> <li>- neevidované, nekontrolované skládky</li> </ul>



### 3.4 Identifikácia potrieb a možných riešení

Očakávaným dopadom implementácie strategického dokumentu je, vytvorením vhodných podmienok pre realizáciu opatrení/projektových zámerov verejného sektora v integrácii s realizáciou aktivít súkromného sektora/podnikateľských aktivít, dosiahnuť vyvážený a udržateľný rozvoj územia a vyššiu kvalitu života. Program rozvoja obce Chminianske Jakubovany na obdobie 2024-2030 sa prostredníctvom investícií v rámci plánovanej implementácie jednotlivých projektových zámerov stane strategickým nástrojom v procese rozvoja, rastu ekonomickej a inovačnej výkonnosti, udržateľnosti a odolnosti miestnej ekonomiky.

Navrhnuté opatrenia v plnej miere korešpondujú s prírodným, kultúrno-historickým, ekonomickým a inovačným potenciálom a dostupnými možnosťami jeho využitia a zhodnotenia do produktov s pridanou hodnotou pri dodržaní zásady udržateľnosti.

Časť Identifikácia potrieb, východísk a možných riešení je výstupom spracovania údajov z analýzy vnútorného prostredia a analýzy vonkajšieho prostredia. Výsledkom procesu komparácie získaných údajov, ich spracovania a usporiadania do jednotlivých významových celkov je súbor determinantov možného rozvoja územia a na základe toho signifikácia potrieb. Definované potreby sú chápané ako rozvojové výzvy, sú transformované, teda postupne pretvárané, v rámci hierarchie strategického dokumentu do politiky, cieľov politiky, priorít, opatrení a na najnižšej úrovni s najvyššou mierou konkretizácie do projektových zámerov.

V snahe o dosiahnutie čo najväčšej efektívnosti implementácie jednotlivých projektových zámerov budú investície do vybraných oblastí s rozvojovým potenciálom umiestňované integrovane. Integrované územné investície sú podporované z národnej a nadnárodnej úrovne. Na národnej úrovni sú premietnuté do finančnej podpory z EŠIF a prostredníctvom Plánu obnovy a odolnosti a Programu Slovensko bude podporené ich umiestnenie do oblastí s rozvojovým potenciálom. S cieľom decentralizácie, resp. prístupu zdola nahor sú integrované územné investície podporované prostredníctvom IUS samosprávnych krajov, stratégií udržateľného mestského rozvoja (UMR), stratégií SPR (zdroj [www.po-kraj.sk](http://www.po-kraj.sk), 2023).

Realizáciou projektových zámerov, investíciami do oblastí, ktoré svojím zameraním prispievajú k vytvoreniu lepších podmienok pre zvýšenie atraktivity, dostupnosti a konkurencieschopnosti obce (sociálna a technická infraštruktúra, bývanie, služby vo vybraných oblastiach, lokálna ekonomika, obehové hospodárstvo, adaptácia na zmenu klímy, dostupnosť a pod.) dôjde k naplneniu cieľa politiky - vybudovať **ekologickejšiu, konkurencieschopnejšiu a modernejšiu obec.**



Na základe dlhoročných skúseností so správou obce a procesmi v oblasti regionálneho rozvoja a na základe výstupov z predchádzajúcich častí dokumentu boli identifikované potreby obce.

### **Definované potreby**

1. Zachovať, efektívne a udržateľne využívať a zhodnocovať endogénne zdroje, kultúrne a prírodné dedičstvo.
2. Budovať a modernizovať kvalitnú sociálnu infraštruktúru pre dostupné a kvalitné poskytovanie zdravotníckych, sociálnych a komunitných služieb. Cielene investovať do technickej, vzdelávacej infraštruktúry a infraštruktúry súvisiacej s voľným časom v nadväznosti na podporu aktívneho života a zdravého starnutia.
3. Budovať kvalitnú environmentálnu infraštruktúru s cieľom zlepšenia prístupu k pitnej vode a vyššej dostupnosti odvádzania a odpadových vôd, prípadne dažďovej vody.
4. Zvyšovať bezpečnosť a atraktivnosť obce lepšou dostupnosťou, vyššou kvalitou miestnych komunikácií a chodníkov a zavádzaním prvkov podporujúcich bezpečnosť.
5. Investovať do infraštruktúry súvisiacej s bývaním.
6. Znižovať množstvo komunálneho odpadu, biologicky rozložiteľného odpadu.
7. Zlepšiť protipovodňovú ochranu.
8. Chrániť biologickú diverzitu, efektívne využívať pôdu, klásť väčší dôraz na zvyšovanie energetickej efektívnosti.
9. Zachovať ekosystémový prístup a podporovať budovanie zelenej a modrej infraštruktúry.
10. Vytvárať prostredie podnecujúce pracovné príležitosti, podporovať tvorbu pracovných miest, podporovať trvalo udržateľnú integráciu mladých ľudí do pracovného života, zvýšiť šance zamestnať sa pre 50+.
11. Podporovať sociálnu inklúziu a aktívne začleňovanie MRK



## 4 STRATEGICKÁ ČASŤ

*Program rozvoja obce Chminianske Jakubovany na obdobie 2024-2030 svojím zameraním vytvára podmienky pre udržateľný hospodársky, sociálny a územný rozvoj obce, s ohľadom na potenciál rozvoja, na zachovanie a zhodnotenie historického a kultúrneho dedičstva, bezpečnosť, ochranu prírody, a na dodržanie zásady rešpektovania medzinárodných záväzkov v oblasti životného prostredia.*

Strategická časť definuje „Politiku“ obce premietnutú do cieľa politiky a jej priorít.

V súvislosti s inovatívnym prístupom ku tvorbe rozvojovej stratégie sú ciele politiky a špecifické ciele koncipované prierezovo a zároveň tematicky. Zohľadňujú identifikované potreby, potenciál, možnosti, špecifiká, ale aj možné ohrozenia.

PRO je navrhnutý tak, aby jeho realizácia prostredníctvom navrhovaných intervencií vytvorila podmienky pre udržateľný hospodársky, sociálny a územný rozvoj obce, s ohľadom na jej potenciál, na ochranu a zhodnotenie historického a kultúrneho dedičstva, bezpečnosť, ochranu prírody, a na dodržanie zásady rešpektovania medzinárodných záväzkov v oblasti životného prostredia.

V záujme dosahovania cieľov politiky a špecifických cieľov je nutné cielene smerovať intervencie do územia s vysokým rozvojovým potenciálom a zabezpečiť tak výkonnosť a rast konkurencieschopnosti a rozvoja miestnej ekonomiky s pozitívnym dopadom na zvýšenie kvality života obyvateľov.



**POLITIKA**

**KOMPLEXNÝ ROZVOJ OBCE**

**CIEĽ POLITIKY 1  
EKOLOGICKEJŠIA, MODERNEJŠIA A KONKURENCIESCHOPNEJŠIA OBEC**

**1P1  
MODERNÉ SLUŽBY, INTEGRÁCIA, SOCIÁLNA INKLÚZIA A INOVÁCIE**

**ŠPECIFICKÝ CIEĽ :**

Zlepšenie dostupnosti moderných, kvalitných a udržateľných služieb. Posilnenie občianskej spoločnosti, podpora sociálnej inklúzie, sociálno-ekonomickej integrácie MRK, vrátane bývania a sociálnych služieb. Aktívne začlenenie.

**1P2**

**MÚDRE HOSPODÁRENIE A SPRAVOVANIE**

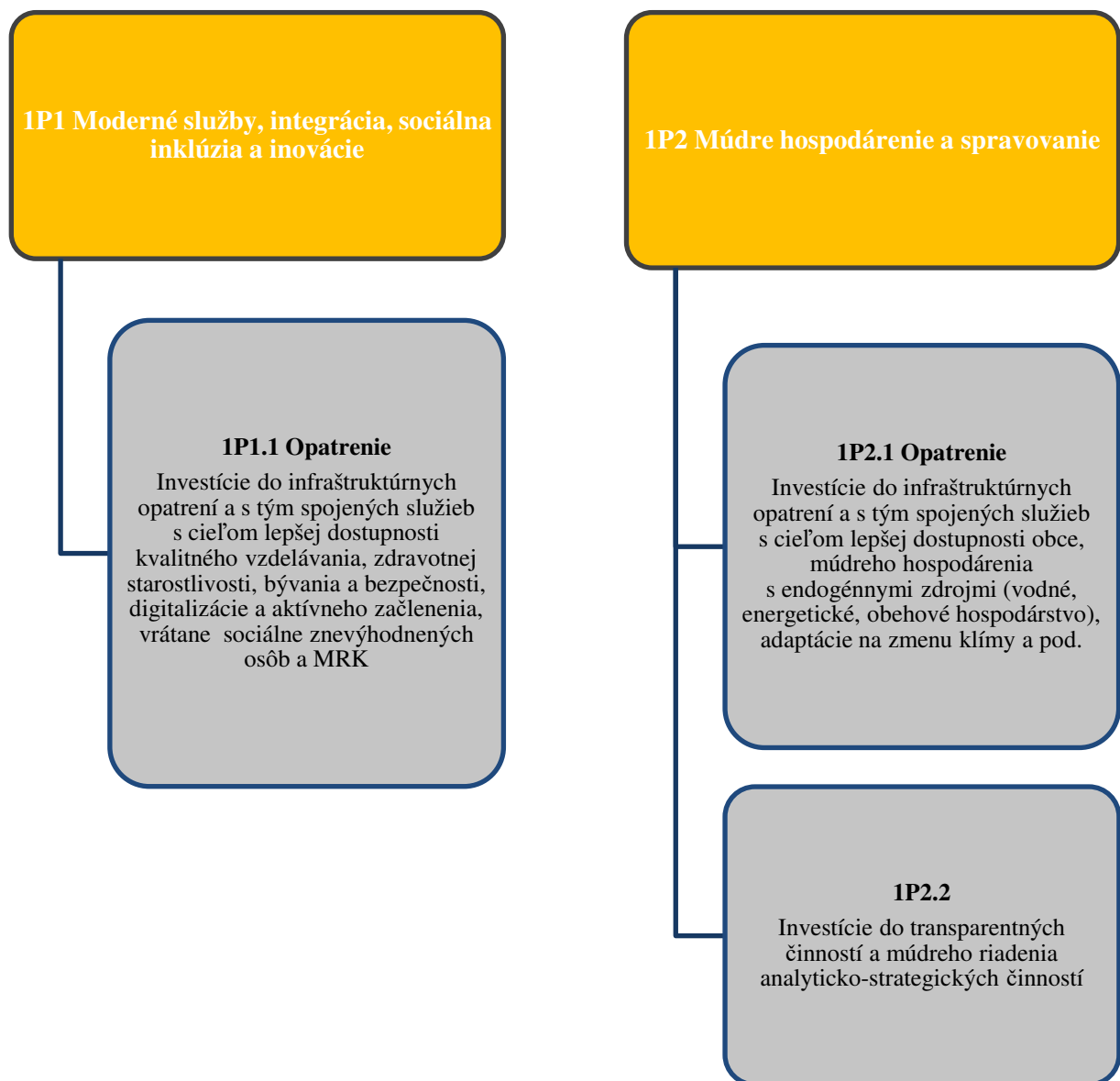
**ŠPECIFICKÝ CIEĽ :**

Ekologickejšie, inteligentnejšie a udržateľnejšie hospodárstvo. Efektívnejšie analyticko-strategické činnosti.



## 5 PROGRAMOVÁ ČASŤ

Táto časť PRO logicky nadväzuje na predchádzajúcu časť. V rámci dvoch definovaných a vzájomne prepojených priorít sú identifikované potreby transformované na opatrenia. Nástrojom na realizáciu opatrení, a tým na dosiahnutie stanovených cieľov, je implementácia projektových zámerov. Výsledkom procesu implementácie PRO bude vytvorenie prostredia priaznivého pre zvyšovanie výkonnosti miestnej ekonomiky a následne zvyšovanie výkonnosti ďalších dotknutých subjektov. Konkrétne investičné zámery, ktoré obec plánuje realizovať v období 2024-2030, sú navrhnuté na základe identifikovaných potrieb, východísk a možných riešení.



Program rozvoja obce Chminianske Jakubovany  
na obdobie 2024-2030



PRIORITA	OPATRENIE	PROJEKTOVÝ ZÁMER
Moderné služby, integrácia, sociálna inklúzia a inovácie	1P1.1 Investície do infraštruktúrnych opatrení a s tým spojených služieb s cieľom lepšej dostupnosti kvalitného vzdelávania, zdravotnej starostlivosti, bývania a bezpečnosti, digitalizácie a aktívneho začlenenia, vrátane sociálne znevýhodnených osôb a MRK	1P1.1.1 Rekonštrukcia - Základná škola Chminianske Jakubovany 2
		1P1.1.2 Materská škola Chminianske Jakubovany 2
		1P1.1.3 Výstavba - Základná škola Chminianske Jakubovany 2
		1P1.1.4 Výstavba zdravotného strediska
		1P1.1.5 Výstavba komunitného centra
		1P1.1.6 Modernizácia a rozšírenie kamerového systému
		1P1.1.7 Rekonštrukcia a zahustenie svetelných bodov
		1P1.1.8 Zriadenie wifi v osade s MRK
		1P1.1.9 Projekt DOMov
		1P1.1.10 Výstavba bytových domov

PRIORITA	OPATRENIE	PROJEKTOVÝ ZÁMER
Múdre hospodárenie a spravovanie	1P2.1 Investície do infraštruktúrnych opatrení a s tým spojených služieb s cieľom lepšej dostupnosti obce, múdreho hospodárenia s endogénnymi zdrojmi (vodné, energetické, obehové hospodárstvo), adaptácie na zmenu klímy a pod.	1P2.1.1 Prístupový chodník v parku Chminianske Jakubovany - 2. etapa
		1P2.1.2 Výstavba ciest
		1P2.1.3 Chminianske Jakubovany, vybudovanie vodného zdroja, verejného vodovodu a výdajných stojanov na pitnú vodu - Mihalka
		1P2.1.4 Chminianske Jakubovany - Zásobovanie vodou a odkanalizovanie ZŠ a MŠ
		1P2.1.5 Skupinový vodovod obcí Chminianska Nová Ves-Chmiňany- Chminianske Jakubovany
		1P2.1.6 Výstavba kanalizácie v obci Chminianske Jakubovany
		1P2.1.7 Vybudovanie zberného dvora
		1P2.1.8 Rekonštrukcia OcÚ, s využitím OZE
		1P2.1.9 Budovanie vodozádržných opatrení, regulácia potoka
		1P2.1.10 Rekonštrukcia a výstavba chodníkov v rámci cintorína
	1P2.2 Investície do transparentných činností a múdreho riadenia analyticko-strategických činností	1P2.2.1 Chminianske Jakubovany vysporiadanie MPV vzťahov k pozemkom s prítomnosťou MRK - postupom JPÚ-2
		1P2.2.2 vypracovanie PD, zmena ÚP



## 5.1 Špecifikácia a popis opatrení a projektových zámerov

V časti Špecifikácia a popis opatrení je načrtnutý výber a zameranie opatrení a konkrétne vymedzenie územných a tematických investícií do oblastí s potenciálom rastu a rozvoja. Samospráva má záujem v riešenom období zabezpečiť konkurencieschopnosť a stabilitu miestnej ekonomiky integráciou dostupných zdrojov (ľudských, materiálnych, finančných), ako aj integráciou existujúcej legislatívy a ďalších dokumentov na rôznych úrovniach do strategických dokumentov obce. V zmysle platnej legislatívy predstavujú štrukturálne fondy doplnkový zdroj financovania potrieb podporujúcich miestny a regionálny rozvoj.

Zameranie opatrení definovaných v programe rozvoja obce na obdobie 2024-2030 korešponduje s potrebami obce. Potreby, ktoré vznikali v rámci jednotlivých oblastí už dlhšie obdobie, sú odrazom nedostatkov, ktoré primárne z dôvodu nepostačujúcich finančných prostriedkov nemohli byť manažmentom obce dlhodobou riešené. Zameraním opatrení sa obec snaží prispieť k riešeniu viacerých globálnych problémov a zameranie opatrení tak nadväzuje na viaceré strategické dokumenty. Stratégia obce svojím zameraním korešponduje so stratégiami nielen na národnej, ale nepochybne aj na európskej úrovni. Cieľom realizácie projektových zámerov je prispieť k napĺňaniu cieľov EÚ v oblasti klímy a adaptačných opatrení na zmenu klímy, v oblasti efektívneho hospodárenia s energiami a vodou, v oblasti nakladania s odpadom, a v súvislosti s demografickým vývojom aj v oblasti dostupnosti služieb, komunitného rozvoja a aktívneho začlenenia. Finančné prostriedky, ktoré obec môže získať v rámci výziev vyhlasovaných priebežne v programovom období 2021-2027 s presahom do roku 2029 v rámci pravidla n+2, pomôžu dosahovať ciele stanovené EÚ, či národnou úrovňou. Presne ciele investície pomôžu zvýšiť výkonnosť miestnej ekonomiky, čo generuje zvýšenie kvality života obyvateľov. Integráciou jednotlivých procesov prostredníctvom spájania dostupných zdrojov (finančných, ľudských, materiálnych a iných) a rešpektovaním existujúcej legislatívy, ako aj ďalších dokumentov na rôznych úrovniach, obec zabezpečí prioritne naplnenie cieľov svojej politiky.

V zmysle platnej legislatívy predstavujú štrukturálne fondy doplnkový zdroj financovania potrieb podporujúcich miestny a regionálny rozvoj.

Projektové zábery budú realizované v zmysle zákona o ochrane prírody a krajiny s rešpektovaním ochrany chránených území, NKP zapísaných v ÚZPF, evidovaných





archeologických lokalít a bližšie nelokalizovaných ojedinelých nálezov, priorit rozvoja dopravnej infraštruktúry, ÚSES, ktorý je významnou súčasťou zelenej infraštruktúry.

V priebehu implementácie tohto dokumentu budú všetky aktivity realizované v súlade s platnou legislatívou a s ohľadom na zákon č. 24/2006 o posudzovaní vplyvov na životné prostredie a o zmene a doplnení niektorých zákonov

### 1P1 Moderné služby, integrácia, sociálna inklúzia a inovácie

#### Špecifický cieľ:

**Zlepšenie dostupnosti moderných, kvalitných a udržateľných služieb. Posilnenie občianskej spoločnosti, podpora sociálnej inklúzie, sociálno-ekonomickej integrácie MRK, vrátane bývania a sociálnych služieb. Aktívne začlenenie.**

Politika obce - Komplexný rozvoj obce, cieľ politiky - Ekologickejšia, modernejšia a konkurencieschopnejšia obec, ako aj špecifické ciele reagujú na súčasný stav obce. Zvýšiť kvalitu života obyvateľov a atraktivitu obce plánuje samospráva systémovým prístupom ku podpore rozvoja obce. Za najväčšie výzvy v predkladanom strategickom dokumente samospráva považuje zlepšenie sociálno-ekonomickej situácie marginalizovanej komunity a znevýhodnených osôb. Prostredníctvom integrovaných investícií a akcií do občianskej a technickej infraštruktúry, sociálnej infraštruktúry a sociálneho bývania plánuje samospráva zabezpečiť nevyhnutné podmienky na uspokojovanie základných životných potrieb a prispieť k eliminácii rizika chudoby a sociálneho vylúčenia. Potenciál pre lepšie začlenenie znevýhodnených osôb, či osôb z marginalizovaných komunití vidí samospráva vo vybudovaní komunitného centra s moderným materiálno-technickým vybavením, čo zabezpečí dostupnosť kvalitných sociálnych a komunitných služieb. V rámci systémového a komplexného prístupu, ako aj v súlade s opatreniami Stratégie rovnosti, inklúzie a participácie Rómov do roku 2030 a jej akčných plánov, je ďalším predkladaným projektovým zámerom vybudovanie zdravotného strediska, ktoré by poskytovalo zdravotnú starostlivosť - služby všeobecného lekára a iných vybraných špecialistov, a to s ohľadom na ich pravdepodobne sťažený výkon.

Pridanou hodnotou zapojenia sa samosprávy do projektu rozvojových tímov, ktoré sú koordinované a metodicky riadené ÚSVRK, je vytvorenie vhodnejších podmienok pre rýchlejšie a efektívnejšie riešenie nepriaznivej situácie v MRK. Investície do environmentálne prijateľnej infraštruktúry umožnia výstavbu verejného vodovodu, výdajných stojanov, budovanie kanalizácie, infraštruktúry pre odpadové a obehové hospodárstvo a iné vhodné akcie, ktoré podporia inkluzívny prístup, aktívne začleňovanie MRK a dôstojné bývanie aj pre



najzraniteľnejšie skupiny v spojení so zdravým bývaním, zdravou výživou, zdravým životným štýlom a trávením voľného času. Plánovanou výstavbou kanalizácie a verejného vodovodu, ako aj realizáciou ďalších environmentálnych opatrení zabráni samospráva vzniku environmentálnych škôd a znižovaniu kvality ekosystémových služieb, a to svojou politikou udržateľného využívania a efektívnej ochrany lokálnych zdrojov.

Nevyhnutným predpokladom pre vyššie uvedené investičné zámery je však vysporiadanie pozemkov a legalizácia obydlí MRK, vrátane jednoduchých pozemkových úprav, čo je tiež jedným z projektových zámerov v rámci integrovaného prístupu k územiu.

Vyššiu účasť vo vzdelávaní najmä s cieľom dokončenia základného vzdelania a ďalšieho vzdelávania, často prerušeného materstvom alebo rodičovstvom, plánuje manažment obce zabezpečiť rekonštrukciou a výstavbou základnej školy a posilnením povedomia o činnosti a vzdelávaní Spojenej školy. Modernizáciou vzdelávacej infraštruktúry, vrátane predprimárnej, ako aj posilnením školskej športovej infraštruktúry ako nástroja inklúzie, podporí samospráva dostupnosť vzdelávania, modernizáciu a skvalitnenie vybavenia potrebného pre inkluzívne vzdelávanie a zručnosti v dynamicky sa meniacej spoločnosti.

V súvislosti s tým obec plánuje rekonštrukciu OcÚ s využitím OZE, čím podporí rozvoj „lokality pre stretávanie“ a tým prispeje k rozvoju lokálnych komunít, vrátane MRK. Samospráva tým nadväzuje na aktualizovanú a revidovanú smernicu o energetickej efektívnosti schválenú EÚ, ktorej cieľom je energetická efektívnosť vo výške 36 % pre konečnú spotrebu energie, 39 % pre primárnu energetickú spotrebu v porovnaní so súčasným hlavným cieľom vo výške 32,5 %. OZE prispievajú k ochrane životného prostredia a k diverzifikácii činností v oblasti poľnohospodárstva a priemyslu. Cieľom energetickej politiky SR je zvyšovanie podielu obnoviteľných zdrojov energie na výrobe elektriny a tepla. Dobrý manažment obnoviteľných zdrojov energie je v súlade s princípmi trvalo udržateľného rozvoja a jedným z pilierov ekonomického rastu spoločnosti. Opatrenia, ktoré sa týkajú zlepšenia úspor energie, sa snaží EÚ dosiahnuť prostredníctvom aktualizovanej a revidovanej smernice o obnoviteľných zdrojoch energie. Jej cieľom je zvýšiť podiel energie z obnoviteľných zdrojov do roku 2030 na 40% podiel. V rámci klimatickej neutrality a dekarbonizácie sektora energetiky plánuje EÚ do roku 2050 klimatickú neutralitu. V decembri 2020 bol Európskou radou schválený cieľ znížiť čisté emisie EÚ do roku 2030 aspoň o 55 % v porovnaní s úrovňou z roku 1990. Práve aj z toho dôvodu bude samospráva realizovať nákladovo-efektívne opatrenia a s cieľom vyššej energetickej hospodárnosti generujúcej úspory primárnej energie zabezpečiť lepši stavebnotechnický a tepelno-izolačný stav verejných budov.



Obec Chminianske Jakubovany, ako prenesený výkon štátnej správy, vykonáva miestnu štátnu správu vo veciach miestnych komunikácií a účelových komunikácií. Integrovanými územnými investíciami do výstavby, rekonštrukcie a modernizácie cestnej infraštruktúry (miestne komunikácie, chodníky) zabezpečí samospráva lepšiu miestnu dopravnú obslužnosť, lepšiu dostupnosť a prepojenosť a vyššiu bezpečnosť účastníkov premávky, čím zároveň prispeje k zvýšeniu podielu osídlení s MRK s čiastočne vybudovanou občianskou a technickou vybavenosťou. Vyššiu bezpečnosť a vyšší komfort zabezpečí samospráva aj modernizáciou kamerového systému, rekonštrukciou a zahustením svetelných bodov a zariadením wifi v osade s MRK.

Zvyšovanie energetickej efektívnosti verejných budov, ako aj realizácia a revitalizácia zelenej infraštruktúry v obci prispievajú ku zvyšovaniu kvality klímy, ktorá so zdravými ekosystémami vytvára základné podmienky pre život.

### **1P1.1 Opatrenie**

Investície do infraštruktúrnych opatrení a s tým spojených služieb s cieľom lepšej dostupnosti kvalitného vzdelávania, zdravotnej starostlivosti, bývania a bezpečnosti, digitalizácie a aktívneho začlenenia, vrátane sociálne znevýhodnených osôb a MRK

### **Projektové/investičné zámery**

1P1.1.1 Rekonštrukcia - Základná škola Chminianske Jakubovany 2

1P1.1.2 Materská škola Chminianske Jakubovany 2

1P1.1.3 Výstavba - Základná škola Chminianske Jakubovany 2

1P1.1.4 Výstavba zdravotného strediska

1P1.1.5 Výstavba komunitného centra

1P1.1.6 Modernizácia a rozšírenie kamerového systému

1P1.1.7 Rekonštrukcia a zahustenie svetelných bodov

1P1.1.8 Zriadenie wifi v osade s MRK

1P1.1.9 Projekt DOMov

1P1.1.10 Výstavba bytových domov



## 1P2 MÚDRE HOSPODÁRENIE A SPRÁVOVANIE

### Špecifický cieľ:

**Ekologickejšie, inteligentnejšie a udržateľnejšie hospodárstvo. Efektívnejšie analyticko-strategické činnosti**

#### 1P2.1 Opatrenie

Investície do infraštruktúrnych opatrení a s tým spojených služieb s cieľom lepšej dostupnosti obce, múdreho hospodárenia s endogénnymi zdrojmi (vodné, energetické, obehové hospodárstvo), adaptácie na zmenu klímy a pod.

#### Projektové/investičné zámery

1P2.1.1 Prístupový chodník v parku Chminianske Jakubovany - 2. etapa

1P2.1.2 Výstavba ciest

1P2.1.3 Chminianske Jakubovany, vybudovanie vodného zdroja, verejného vodovodu a výdajných stojanov na pitnú vodu - Mihalka

1P2.1.4 Chminianske Jakubovany - Zásobovanie vodou a odkanalizovanie ZŠ a MŠ

1P2.1.5 Skupinový vodovod obcí Chminianska Nová Ves-Chmiňany- Chminianske Jakubovany

1P2.1.6 Výstavba kanalizácie v obci Chminianske Jakubovany

1P2.1.7 Vybudovanie zberného dvora

1P2.1.8 Rekonštrukcia OcÚ, s využitím OZE

1P2.1.9 Budovanie vodozádržných opatrení, regulácia potoka

#### 1P2.2 Opatrenie

Investície do transparentných činností a múdreho riadenia analyticko-strategických činností

1P2.2.1 Chminianske Jakubovany vysporiadanie MPV vzťahov k pozemkom s prítomnosťou MRK - postupom JPÚ-2

1P2.2.2 Zmena ÚP

1P2.2.3 PD bytový dom

1P2.2.4 PD miestne komunikácie

Pri konkrétnych aktivitách, vyplývajúcich zo strategického dokumentu bude obec rešpektovať prvky sústavy chránených území NATURA 2000, keďže v katastrálnom území obce sa

**Program rozvoja obce Chminianske Jakubovany  
na obdobie 2024-2030**



nachádza chránené územie európskeho významu Natura 2000 – Hubková. Pri realizácii konkrétnych aktivít zasahujúcich do prvkov sústavy chránených území NATURA 2000 bude obec postupovať v súlade s ustanoveniami zákona č. 543/2002 Z.z. o ochrane prírody a krajiny v znení neskorších predpisov.

V procese realizácie aktivít definovaných v PRO bude samospráva obce rešpektovať pripomienky a požiadavky, vyplývajúce zo stanovísk doručených k oznámeniu o vypracovaní strategického dokumentu.

**Program rozvoja obce Chminianske Jakobovany  
na obdobie 2024-2030**



## 5.2 Projektové zámery

P. č.	Názov investora obec	Typ zámeru	Zameranie projektu (názov vystihujúci zámer)	Oblasť, na ktorú je projektový zámer orientovaný			Predpokladané náklady	Stav pripravenosti projektového zámeru		Predpokladaný termín realizácie (od - do)
				Oblasť	Kategória	Iné - doplňte		Stav	Iné - doplňte	
1	3	4	6	8	8a	8b	9a	10	10a	11
1	Chminianske Jakobovany	investičný	Základná škola Chminianske Jakobovany 2	Sociálna infraštruktúra	Školstvo	nedostatočná kapacita	156 000,00	Spracovaná projektová dokumentácia	nie je pripravené rozšírenie vodovodu a ČOV	2024 - 2030
2	Chminianske Jakobovany	investičný	Materská škola Chminianske Jakobovany 2	Sociálna infraštruktúra	Školstvo	nedostatočná kapacita	-	V štádiu úvah	závisí od kúpy pozemku	2024 - 2030
3	Chminianske Jakobovany	investičný	Základná škola Chminianske Jakobovany 2	Sociálna infraštruktúra	Školstvo	nedostatočná kapacita	11 000 000,00			2024 - 2030
4	Chminianske Jakobovany	investičný	Výstavba zdravotného strediska	Sociálna infraštruktúra	Zdravie	absencia služieb	-	V štádiu úvah		2024 - 2030
5	Chminianske Jakobovany	investičný	Výstavba komunitného centra	Sociálna infraštruktúra	Sociálne služby	nedostatočná dostupnosť služieb	-	V štádiu úvah		2024 - 2030
6	Chminianske Jakobovany	neinvestičný	Modernizácia a rozšírenie kamerového systému	Sociálna infraštruktúra	Bezpečnosť	nedostatočné pokrytie KS	-	V štádiu úvah		2024 - 2030
7	Chminianske Jakobovany	neinvestičný	Rekonštrukcia a zahustenie svetelných bodov	Sociálna infraštruktúra	Bezpečnosť	zlý technický stav VO	-	V štádiu úvah		2024 - 2030
8	Chminianske Jakobovany	neinvestičný	Zriadenie wifi v osade s MRK	Bezpečnosť a informovanosť	Bezpečnosť a informovanosť	nízka miera digitalizácie	-	V štádiu úvah		2024 - 2030
9	Chminianske Jakobovany	investičný	Projekt DOMov	Sociálna infraštruktúra	Bývanie	nedostatočná infraštruktúra bývania	-	V štádiu úvah	ŽoNFP	2024 - 2030
10	Chminianske Jakobovany	investičný	Výstavba bytových domov	Sociálna infraštruktúra	Bývanie	nedostatočná infraštruktúra bývania	-	V štádiu úvah		2024 - 2030
11	Chminianske Jakobovany	investičný	Prístupový chodník v parku Chminianske Jakobovany - 2. etapa	Technická infraštruktúra	Doprava, komunikácie, MHD	zlá dostupnosť obyvateľov Hlavnej osady	400 000,00	Spracovaná štúdia	príprava PD pozemky vo vlastníctve SPF	2024 - 2030
12	Chminianske Jakobovany	investičný	Výstavba ciest	Technická infraštruktúra	Doprava, komunikácie, MHD	nedobudované inžinierske siete	300 000,00	V štádiu úvah		2024 - 2030
13	Chminianske Jakobovany	investičný	Chminianske Jakobovany, vybudovanie vodného zdroja, verejného vodovodu a výdajných stojanov na pitnú vodu- Mihalka	Sociálna infraštruktúra	Občianska vybavenosť	nedostupnosť pitnej vody obyvateľov	200 000,00	V štádiu úvah		2024 - 2030
14	Chminianske Jakobovany	investičný	Chminianske Jakobovany - Zásobovanie vodou a odkanalizovanie ZŠ a MŠ	Technická infraštruktúra	Rozvody elektriny, vody a plynu	nedostatočná ochrana zdravia obyvateľov	500 000,00	Iné - doplňte	vydané územné rozhodnutie, PD na SP v príprave	2024 - 2030
15	Chminianske Jakobovany a VVS	investičný	Skupinový vodovod obcí Chminianska Nová Ves-Chmiňany- Chminianske Jakobovany	Technická infraštruktúra	Rozvody elektriny, vody a plynu	nedostatočná ochrana zdravia obyvateľov	8 000 000,00	Iné - doplňte	územné rozhodnutie vydané, PD na SP v štádiu úvah	2024 - 2030
16	Chminianske Jakobovany	investičný	Výstavba kanalizácie v obci Chminianske Jakobovany	Technická infraštruktúra	Rozvody elektriny, vody a plynu	nedostatočná ochrana zdravia obyvateľov	10 000 000,00	Iné - doplňte	podaná PD pre územné rozhodnutie	2024 - 2030
17	Chminianske Jakobovany	investičný	Vybudovanie zberného dvora	Technická infraštruktúra	Odpadové hospodárstvo	nedostatočný ekosystémový prístup	200 000,00	V štádiu úvah		2024 - 2030
18	Chminianske Jakobovany	investičný	Rekonštrukcia OcÚ s využitím OZE	Technická infraštruktúra	Energetická efektívnosť	vyšoká energetická náročnosť	350 000,00	Iné - doplňte	Stavebné povolenie	2024 - 2030

**Program rozvoja obce Chminianske Jakubovany  
na obdobie 2024-2030**



19	Chminianske Jakubovany	investičný	Budovanie vodozádržných opatrení, regulácia potoka	Technická infraštruktúra	Preventívne opatrenia na zmenu klímy	Protipovodňové opatrenia	-	V štádiu úvah		2024 - 2030
20	Chminianske Jakubovany	investičný	Rekonštrukcia a výstavba chodníkov v rámci cintorína	Sociálna infraštruktúra	Občianska vybavenosť	zlá dostupnosť	40 000,00	Iné - doplnite	Príprava ŽoNFP	2024-2026
21	Chminianske Jakubovany	Neinvestičný	Chminianske Jakubovany vysporiadanie MPV vzťahov k pozemkom s prítomnosťou MRK - postupom JPÚ-2	Sociálna infraštruktúra	Pozemkové vysporiadanie	nedoriešené MPV	-	Iné - doplnite	zapojení do NP Vysporiadanie MPV pod sídlami MRK	2024 - 2030
22	Chminianske Jakubovany	Investičný	Zmena ÚP	Strategická dokumentácia	Úprava dokumentácie	ASČ	-	V štádiu úvah		2024 - 2030
23	Chminianske Jakubovany	Investičný	PD bytový dom	Predprojektová príprava	PD	ASČ	-	V štádiu úvah		2024 - 2030
24	Chminianske Jakubovany	Investičný	PD miestne komunikácie	Predprojektová príprava	PD	ASČ		V štádiu úvah		2024 - 2030



### 5.3 Projektové zámery so spracovanou štúdiou, projektovou dokumentáciou, vydanými povoleniami

Moderné služby, integrácia, sociálna inklúzia a inovácie					
1P1.1.1 Rekonštrukcia - Základná škola Chminianske Jakubovany 2					
<b>Základné údaje</b>					
<b>Garant:</b>		obec			
<b>Kontaktná osoba</b>		starosta / poverená osoba			
<b>Začatie a ukončenie projektu</b>		2024-2030			
<b>Súčasný stav projektu</b>		Spracovaná projektová dokumentácia			
<b>Stav pred realizáciou</b>		ZŠ s dvojjmennou prevádzkou z dôvodu nedostatočnej kapacity			
<b>Cieľ</b>		„Zlepšenie dostupnosti moderných, kvalitných a udržateľných služieb. Posilnenie občianskej spoločnosti, podpora sociálnej inklúzie, sociálno-ekonomickej integrácie MRK, vrátane bývania a sociálnych služieb. Aktívne začlenenie“			
<b>Výstup</b>		Zrekonštruovaná ZŠ			
<b>Výsledok</b>		ZŠ s jednozmennou prevádzkou s dostatočnou kapacitou			
<b>Dopad</b>		Vyššia kvalita poskytovaných služieb v oblasti vzdelávania			
<b>Realizácia projektu</b>					
<b>Fáza /míľnik</b>			<b>Predpokladaný termín</b>		
Prípravná fáza (podľa potreby – projektová dokumentácia, stavebné povolenie, a iné)			2024-2025		
Príprava a podanie žiadosti o NFP			2024-2030		
Verejné obstarávanie a podpis zmluvy			2024-2030		
Realizácia projektu / kolaudácia			2024-2030		
<b>Financovanie projektu</b>					
<b>Druh výdavku</b>	Náklady spolu v €	Zdroje financovania			
		EU	SR	Obec	Iné
Prípravná fáza					
Verejné obstarávanie					
Realizácia	156 000,00	x	x	x	
Spolu	156 000,00	x	x	x	





1P2 Múdre hospodárenie a spravovanie					
<b>1P2.1.1 Prístupový chodník v parku Chminianske Jakubovany - 2. etapa</b>					
<b>Základné údaje</b>					
<i>Garant:</i>	obec				
<i>Kontaktná osoba</i>	starosta / poverená osoba				
<i>Začatie a ukončenie projektu</i>	2024-2030				
<i>Súčasný stav projektu</i>	Spracovaná štúdia				
<i>Stav pred realizáciou</i>	Nedostatočné prepojenie Hlavnej osady so vzdelávacou infraštruktúrou a centrom obce				
<i>Cieľ</i>	„Investície do infraštruktúrnych opatrení a s tým spojených služieb s cieľom lepšej dostupnosti obce, múdreho hospodárenia s endogénnymi zdrojmi (vodné, energetické, obehové hospodárstvo), adaptácie na zmenu klímy a pod.“				
<i>Výstup</i>	Vybudovaný prístupový chodník				
<i>Výsledok</i>	Lepšia dostupnosť vzdelávacej infraštruktúry				
<i>Dopad</i>	Vyššia kvalita života				
<b>Realizácia projektu</b>					
<i>Fáza /míľnik</i>			<i>Predpokladaný termín</i>		
Prípravná fáza (podľa potreby – projektová dokumentácia, stavebné povolenie, a iné)			2024		
Príprava a podanie žiadosti o NFP					
Verejné obstarávanie a odpis zmluvy			2024-2025		
Realizácia projektu / kolaudácia			2025-2030		
<b>Financovanie projektu</b>					
<i>Druh výdavku</i>	Náklady spolu v €	Zdroje financovania			
		EU	SR	Obec	Iné
Prípravná fáza	-				
Verejné obstarávanie	-				
Realizácia	400 000,00	x	x	x	
Spolu	400 000,00	x	x	x	

1P2 Múdre hospodárenie a spravovanie					
<b>1P2.1.8 Rekonštrukcia OcÚ, s využitím OZE</b>					
<b>Základné údaje</b>					
<i>Garant:</i>	obec				
<i>Kontaktná osoba</i>	starosta / poverená osoba				
<i>Začatie a ukončenie projektu</i>	2024-2030				
<i>Súčasný stav projektu</i>	Vydané stavebné povolenie				
<i>Stav pred realizáciou</i>	Nedostatočná ochrana ŽP				
<i>Cieľ</i>	„Investície do infraštruktúrnych opatrení a s tým spojených služieb s cieľom lepšej dostupnosti obce, múdreho hospodárenia s endogénnymi zdrojmi (vodné, energetické, obehové hospodárstvo), adaptácie na zmenu klímy a pod.“				

**Program rozvoja obce Chminianske Jakubovany  
na obdobie 2024-2030**



<b>Výstup</b>	Zrekonštruovaný OcÚ				
<b>Výsledok</b>	Lepšia ochrana ekosystémov ŽP				
<b>Dopad</b>	Vyššia kvalita života				
<b>Realizácia projektu</b>					
<b>Fáza /míľnik</b>		<b>Predpokladaný termín</b>			
Prípravná fáza (podľa potreby – projektová dokumentácia, stavebné povolenie, a iné)		2024			
Príprava a podanie žiadosti o NFP					
Verejné obstarávanie a odpis zmluvy		2024-2025			
Realizácia projektu / kolaudácia		2025-2030			
<b>Financovanie projektu</b>					
<b>Druh výdavku</b>	Náklady spolu v €	Zdroje financovania			
		EU	SR	Obec	Iné
Prípravná fáza	-				
Verejné obstarávanie	-				
Realizácia	350 000,00	x	x	x	
Spolu	350 000,00	x	x	x	



## 5.4 Merateľné ukazovatele

V rámci stanovených priorít boli pre monitorovanie napĺňania jednotlivých cieľov a opatrení zvolené ukazovatele výstupu a výsledku. Výstupy nevedú ku kvalitatívnemu posudzovaniu. Indikátory výstupov sú merané vo fyzikálnych jednotkách ako je počet, kus, m, m<sup>2</sup>.

Pre monitorovanie napĺňania jednotlivých cieľov a opatrení v rámci stanovených priorít boli zvolené aj ukazovatele výsledku. Indikátory výsledku sú základným prostriedkom pre monitorovanie pokroku implementácie a hodnotenie dosiahnutia cieľov.

Typ ukazovateľa	Ukazovateľ	Merná jednotka	Východisková hodnota	Cieľová hodnota
			Rok 2024	Rok 2030
<b>1P1.1 Investície do infraštruktúrnych opatrení a s tým spojených služieb s cieľom lepšej dostupnosti kvalitného vzdelávania, zdravotnej starostlivosti, bývania a bezpečnosti, digitalizácie a aktívneho začlenenia, vrátane sociálne znevýhodnených osôb a MRK</b>				
<b>1P1.1.1 Rekonštrukcia - Základná škola Chminianske Jakubovany 2</b>				
výstupu	Modernizované verejné budovy	počet	0	1
<b>1P1.1.2 Materská škola Chminianske Jakubovany 2</b>				
výstupu	Modernizované verejné budovy	počet	0	1
<b>1P1.1.3 Výstavba - Základná škola Chminianske Jakubovany 2</b>				
výstupu	Modernizované verejné budovy	počet	0	1
<b>1P1.1.4 Výstavba zdravotného strediska</b>				
výstupu	Vybudované verejné budovy	počet	0	1
<b>1P1.1.5 Výstavba komunitného centra</b>				
výstupu	Vybudované verejné budovy	počet	0	1
<b>1P1.1.6 Modernizácia a rozšírenie kamerového systému</b>				
výstupu	Nové/modernizované bezpečnostné prvky	počet	0	1
<b>1P1.1.7 Rekonštrukcia a zahustenie svetelných bodov</b>				
výstupu	Nové/modernizované bezpečnostné prvky	počet	0	1
<b>1P1.1.8 Zriadenie wifi v osade s MRK</b>				
výsledku	Osoby užívajúce nové služby	počet	0	3000
<b>1P1.1.9 Projekt DOMov</b>				
výstupu	Nové bytové jednotky	počet	0	
<b>1P1.1.10 Výstavba bytových domov</b>				
výstupu	Nové bytové jednotky	počet	0	

Typ ukazovateľa	Ukazovateľ	Merná jednotka	Východisková hodnota	Cieľová hodnota
			Rok 2024	Rok 2030
<b>1P2.1 Investície do infraštruktúrnych opatrení a s tým spojených služieb s cieľom lepšej dostupnosti obce, múdreho hospodárenia s endogénnymi zdrojmi (vodné, energetické, obehové hospodárstvo), adaptácie na zmenu klímy a pod.</b>				
<b>1P2.1.1 Prístupový chodník v parku Chminianske Jakubovany - 2. etapa</b>				
výstup	Postavené a zrekonštruované MK, vrátane chodníkov	km	0	
<b>1P2.1.2 Výstavba ciest</b>				

**Program rozvoja obce Chminianske Jakobovany  
na obdobie 2024-2030**



výstup	Postavené a zrekonštruované MK, vrátane chodníkov	km	0	
<b>1P2.1.3 Chminianske Jakobovany, vybudovanie vodného zdroja, verejného vodovodu a výtlačných stojanov na pitnú vodu - Mihalka</b>				
výsledok	Populácia pripojená na vylepšené verejné zásobovanie vodou/Populácia pripojená aspoň na sekundárnu verejnú úpravu odpadovej vody/Populácia MRK pripojená na vylepšené verejné zásobovanie vodou	EO	0	3050
<b>1P2.1.4 Chminianske Jakobovany - Zásobovanie vodou a odkanalizovanie ZŠ a MŠ</b>				
výsledok	Populácia pripojená na vylepšené verejné zásobovanie vodou/Populácia pripojená aspoň na sekundárnu verejnú úpravu odpadovej vody/Populácia MRK pripojená na vylepšené verejné zásobovanie vodou	EO	0	180
<b>1P2.1.5 Skupinový vodovod obcí Chminianska Nová Ves-Chmiňany- Chminianske Jakobovany</b>				
výsledok	Populácia pripojená na vylepšené verejné zásobovanie vodou/Populácia pripojená aspoň na sekundárnu verejnú úpravu odpadovej vody/Populácia MRK pripojená na vylepšené verejné zásobovanie vodou	EO	0	3050
<b>1P2.1.6 Výstavba kanalizácie v obci Chminianske Jakobovany</b>				
výsledok	Populácia pripojená na kanalizačnú sieť/ /Populácia MRK pripojená na kanalizačnú sieť	EO	0	3050
<b>1P2.1.7 Vybudovanie zberného dvora</b>				
výstup	počet obyvateľov užívajúcich výhody	EO	0	3050
<b>1P2.1.8 Rekonštrukcia OcÚ, s využitím OZE</b>				
výstup	Verejné budovy so zlepšenou energetickou hospodárnosťou	m <sup>2</sup> /počet budov	0	1
<b>1P2.1.9 Budovanie vodozádržných opatrení, regulácia potoka</b>				
výstup	Plocha/dĺžka vodozádržných opatrení	m <sup>2</sup> /m	0	
<b>1P2.1.10 Rekonštrukcia a výstavba chodníkov v rámci cintorína</b>				
výstup	Postavené a zrekonštruované MK, vrátane chodníkov	m	0	
<b>1P2.2 Investície do transparentných činností a múdreho riadenia analyticko-strategických činností</b>				
<b>1P2.2.1 Chminianske Jakobovany vysporiadanie MPV vzťahov k pozemkom s prítomnosťou MRK - postupom JPÚ-2</b>				
výstup	Vytvorené dokumentácie, strategické dokumenty	počet	0	1
<b>1P2.2.2 Zmena ÚP</b>				
výstup	Vytvorené dokumentácie, strategické dokumenty	počet	0	1
<b>1P2.2.3 PD bytový dom</b>				
výstup	Vytvorené dokumentácie, strategické dokumenty	počet	0	1
<b>1P2.2.4 PD miestne komunikácie</b>				
výstup	Vytvorené dokumentácie, strategické dokumenty	počet	0	1



## 6 REALIZAČNÁ ČASŤ

### 6.1 Inštitucionálne a organizačné zabezpečenie realizácie PRO

Obec bude v procese realizácie dokumentu postupovať v zmysle zákona č. 369/1990 Z.z. o obecnom zriadení, v znení neskorších predpisov. Partnermi v tomto procese môžu byť všetci dotknutí obyvatelia, zamestnávateľia, ako aj podnikateľské subjekty, ktorí prejavia záujem prispieť k rozvoju miestnej ekonomiky, a sú relevantnými hráčmi na poli regionálneho rozvoja. Svoju mieru ochoty podporiť rozvoj a zlepšiť výkonnosť miestnej ekonomiky obyvatelia obce prejavili aj v dotazníku, ktorý aj s vyhodnotením tvorí súčasť predkladaného PRO.

### 6.2 Komunikačná stratégia a koordinácia

Počas vypracovávania strategického dokumentu zabezpečoval koordináciu prípravy dokumentu starosta obce. Príprava jednotlivých odborných častí dokumentu bola zabezpečená expertmi v oblasti projektového manažmentu a z odborných zdrojov.

1. Koordinácia procesu prípravy a spracovania
2. Pracovné stretnutia
3. Dotazníkový prieskum
4. Elektronická komunikácia
5. Poskytnutie informácie o príprave dokumentu na webovej stránke obce a dotknutých subjektov
6. Zaslanie pripomienok ku pripravovanému dokumentu v súlade so zákonom 24/2006 Z.z. a ich zohľadnenie v procese implementácie dokumentu
7. Poskytovanie informácií v procese implementácie projektových zámerov v závislosti od požiadaviek a vo vzťahu k dotknutým cieľovými skupinám v súkromnom a verejnom sektore

### 6.3 Systém monitorovania a hodnotenia

Cieľom monitorovacích a hodnotiacich aktivít bude sledovať napĺňanie definovaných cieľov prostredníctvom ukazovateľov a sledovať prínos cielene umiestnených investícií k rozvoju miestnej ekonomiky a rastu jej konkurencieschopnosti, napríklad prostredníctvom zvyšovania počtu pracovných miest, počtu diverzifikácií činností, zavádzania inovatívnych technológií a vzniku nových kreatívnych činností. Sledované monitorovacie ukazovatele sa porovnávajú v každej správe – počiatočný a konečný stav. Všetky ukazovatele sú východiskom pri priebežnom posudzovaní vplyvov stratégie na rozvoj územia. Monitorovacie ukazovatele budú sledované na základe údajov z priebežne realizovaných alebo ukončených projektov. Ich zber bude



zabezpečiť osoba poverená zastupiteľstvom obce jedenkrát ročne a spracuje ich do výslednej podoby.

Cieľom merateľných ukazovateľov je sledovať ako prostredníctvom efektívnejšieho využívania endogénnych zdrojov a najmä ich zhodnotením dochádza k rozvoju miestnej ekonomiky, rastu jej konkurencieschopnosti, a tým ku zvyšovaniu spokojnosti a kvality života obyvateľov v obci. Sú členené na:

- ukazovatele výstupov - kvantitatívne hodnotia nastávajúcu zmenu
- ukazovatele výsledkov - kvalitatívne hodnotia nastávajúcu zmenu
- ukazovatele dopadu – predpokladajú kvantitatívnu zmenu na širšie územie do budúcnosti

#### 6.4 Akčný plán na obdobie 2024-2030

CIEĽ POLITIKY 1						
Vhodné podmienky pre bývanie, podnikanie a cestovný ruch						
Projektový zámer	Termín (rok/roky)	Zdroj financovania				Priorita zámeru
		EÚ	SR	Obec	Iné	
<b>1P1.1 Investície do infraštruktúrnych opatrení a s tým spojených služieb s cieľom lepšej dostupnosti kvalitného vzdelávania, zdravotnej starostlivosti, bývania a bezpečnosti, digitalizácie a aktívneho začlenenia, vrátane sociálne znevýhodnených osôb a MRK</b>						
1P1.1.1 Rekonštrukcia - Základná škola Chminianske Jakubovany 2	2024-2030	X	X	X	X	Realizácia je závislá od získania finančných prostriedkov
1P1.1.2 Materská škola Chminianske Jakubovany 2	2024-2030	X	X	X	X	Realizácia je závislá od získania finančných prostriedkov
1P1.1.3 Výstavba - Základná škola Chminianske Jakubovany 2	2024-2030	X	X	X	X	Realizácia je závislá od získania finančných prostriedkov
1P1.1.4 Výstavba zdravotného strediska	2024-2030	X	X	X	X	Realizácia je závislá od získania finančných prostriedkov
1P1.1.5 Výstavba komunitného centra	2024-2030	X	X	X	X	Budeme realizovať aj bez prípadnej dotácie
1P1.1.6 Modernizácia a rozšírenie kamerového systému	2024-2030	X	X	X	X	Realizácia je závislá od získania finančných prostriedkov
1P1.1.7 Rekonštrukcia a zahustenie svetelných bodov	2024-2030	X	X	X	X	Realizácia je závislá od získania finančných prostriedkov
1P1.1.8 Zriadenie wifi v osade s MRK	2024-2030	X	X	X	X	Realizácia je závislá od získania finančných prostriedkov
1P1.1.9 Projekt DOMov	2024-2030	X	X	X	X	NFP
1P1.1.10 Výstavba bytových domov	2024-2030	X	X	X	X	Realizácia je závislá od získania finančných prostriedkov

CIEĽ POLITIKY 2						
Vhodné podmienky pre inklúziu a aktívne občianstvo						
Projektový zámer	Termín (rok/roky)	Zdroj financovania				Priorita zámeru
		EÚ	SR	Obce	Iné	



<b>1P2.1 Investície do infraštruktúrnych opatrení a s tým spojených služieb s cieľom lepšej dostupnosti obce, múdreho hospodárenia s endogénnymi zdrojmi (vodné, energetické, obehové hospodárstvo), adaptácie na zmenu klímy a pod.</b>						
1P2.1.1 Prístupový chodník v parku Chminianske Jakubovany - 2. etapa	2024-2030	X	X	X		NFP
1P2.1.2 Výstavba ciest	2024-2030	X	X	X		Realizácia je závislá od získania finančných prostriedkov
1P2.1.3 Chminianske Jakubovany, vybudovanie vodného zdroja, verejného vodovodu a výdajných stojanov na pitnú vodu - Mihalka	2024-2030	X	X	X		Realizácia je závislá od získania finančných prostriedkov
1P2.1.4 Chminianske Jakubovany - Zásobovanie vodou a odkanalizovanie ZŠ a MŠ	2024-2030	X	X	X		Realizácia je závislá od získania finančných prostriedkov
1P2.1.5 Skupinový vodovod obcí Chminianska Nová Ves-Chmiňany-Chminianske Jakubovany	2024-2030	X	X	X		Realizácia je závislá od získania finančných prostriedkov
1P2.1.6 Výstavba kanalizácie v obci Chminianske Jakubovany	2024-2030	X	X	X		Realizácia je závislá od získania finančných prostriedkov
1P2.1.7 Vybudovanie zberného dvora	2024-2030	X	X	X		Realizácia je závislá od získania finančných prostriedkov
1P2.1.8 Rekonštrukcia OcÚ, s využitím OZE	2024-2030	X	X	X		Realizácia je závislá od získania finančných prostriedkov
1P2.1.9 Budovanie vodozádržných opatrení, regulácia potoka	2024-2030	X	X	X		Realizácia je závislá od získania finančných prostriedkov
1P2.1.10 Rekonštrukcia a výstavba chodníkov v rámci cintorína	2024-2030	X	X	X		Realizácia je závislá od získania finančných prostriedkov
<b>1P2.2 Investície do transparentných činností a múdreho riadenia analyticko-strategických činností</b>						
1P2.2.1 Chminianske Jakubovany vysporiadanie MPV vzťahov k pozemkom s prítomnosťou MRK - postupom JPÚ-2	2024-2030	X	X	X		NFP
1P2.2.2 Zmena ÚP	2024-2030	X	X	X		Realizácia je závislá od získania finančných prostriedkov
1P2.2.3 PD bytový dom	2024-2030	X	X	X		Realizácia je závislá od získania finančných prostriedkov
1P2.2.4 PD miestne komunikácie	2024-2030	X	X	X		Realizácia je závislá od získania finančných prostriedkov



## 7 FINANČNÁ ČASŤ

V zmysle zákona č. 369/1990 Z.z. o obecnom zriadení, v znení neskorších predpisov „základom finančného hospodárenia obce je rozpočet obce, ktorý sa zostavuje na obdobie jedného kalendárneho roka. Postavenie rozpočtu obce, jeho tvorbu a obsah, pravidlá rozpočtového hospodárenia, tvorbu a použitie mimorozpočtových zdrojov, spôsob finančného vyrovnávania medzi obcami, vzťahy k štátnemu rozpočtu a k rozpočtu samosprávneho kraja ustanovuje osobitný zákon. Obec financuje svoje potreby predovšetkým z vlastných príjmov, dotácií zo štátneho rozpočtu a z ďalších zdrojov, môže na plnenie svojich úloh použiť návratné zdroje financovania a prostriedky mimorozpočtových peňažných fondov. Na plnenie rozvojového programu obce alebo na plnenie inej úlohy, na ktorej má štát záujem, možno obci poskytnúť štátnu dotáciu. Obec si môže na plnenie svojich úloh zriadiť mimorozpočtové peňažné fondy“. Pri umiestňovaní investícií bude obec postupovať v súlade so zákonom. (Zákon č. 369/1990 Z.z. o obecnom zriadení, v znení neskorších predpisov).

Zdroje financovania budú dopĺňané priebežne počas monitorovacích období.

Samospráva sa v programovom období 2020-2027 bude uchádzať o nenávratné finančné príspevky z EŠIF, štátneho rozpočtu, dotačných schém a iných mechanizmov.



Program rozvoja obce Chminianske Jakubovany  
na obdobie 2024-2030



## 7.1 Finančný plán

Opatrenie	Aktivita	Termín realizácie projektu	Náklady spolu EUR	Zdroje financovania				
				ÉÚ	Štátny rozpočet	Rozpočet obce	Úverové zdroje	Iné
<b>Prioritná oblasť HOSPODÁRSTVO</b>								
<b>1P1.1 Investície do infraštruktúrnych opatrení a s tým spojených služieb s cieľom lepšej dostupnosti kvalitného vzdelávania, zdravotnej starostlivosti, bývania a bezpečnosti, digitalizácie a aktívneho začlenenia, vrátane sociálne znevýhodnených osôb a MRK</b>	1P1.1.1 Rekonštrukcia - Základná škola Chminianske Jakubovany 2	2024-2030	156 000,00	X	X	X		X
	1P1.1.2 Materská škola Chminianske Jakubovany 2	2024-2030	o	X	X	X		X
	1P1.1.3 Výstavba - Základná škola Chminianske Jakubovany 2	2024-2030	11 000 000,00	X	X	X		X
	1P1.1.4 Výstavba zdravotného strediska	2024-2030	o	X	X	X		X
	1P1.1.5 Výstavba komunitného centra	2024-2030	o	X	X	X		X
	1P1.1.6 Modernizácia a rozšírenie kamerového systému	2024-2030	o	X	X	X		X
	1P1.1.7 Rekonštrukcia a zahustenie svetelných bodov	2024-2030	o	X	X	X		X
	1P1.1.8 Zriadenie wifi v osade s MRK	2024-2030	o	X	X	X		X
	1P1.1.9 Projekt DOMov	2024-2030	o	X	X	X		X
	1P1.1.10 Výstavba bytových domov	2024-2030	o	X	X	X		X
<b>Spolu</b>			<b>11 156 000,00</b>	-	-	-		-

Opatrenie	Aktivita	Termín realizácie projektu	Náklady spolu EUR	Zdroje financovania				
				ÉÚ	Štátny rozpočet	Rozpočet obce	Úverové zdroje	Iné
<b>Prioritná oblasť ENVIRONMENTÁLNA</b>								
<b>1P2.1</b>	1P2.1.1 Prístupový chodník v parku Chminianske Jakubovany - 2. etapa	2024-2030	400 000,00	X	X	X		X

**Program rozvoja obce Chminianske Jakubovany  
na obdobie 2024-2030**



<b>Investície do infraštruktúrnych opatrení a s tým spojených služieb s cieľom lepšej dostupnosti obce, múdreho hospodárenia s endogénnymi zdrojmi (vodné, energetické, obehové hospodárstvo), adaptácie na zmenu klímy a pod.</b>	1P2.1.2 Výstavba ciest	2024-2030	300 000,00	X	X	X		X
	1P2.1.3 Chminianske Jakubovany, vybudovanie vodného zdroja, verejného vodovodu a výdajných stojanov na pitnú vodu - Mihalka	2024-2030	200 000,00	X	X	X		X
	1P2.1.4 Chminianske Jakubovany - Zásobovanie vodou a odkanalizovanie ZŠ a MŠ	2024-2030	500 000,00	X	X	X		X
	1P2.1.5 Skupinový vodovod obcí Chminianska Nová Ves-Chmiňany- Chminianske Jakubovany	2024-2030	8 000 000,00	X	X	X		X
	1P2.1.6 Výstavba kanalizácie v obci Chminianske Jakubovany	2024-2030	10 000 000,00	X	X	X		X
	1P2.1.7 Vybudovanie zberného dvora	2024-2030	200 000,00	X	X	X		X
	1P2.1.8 Rekonštrukcia OcÚ, s využitím OZE	2024-2030	350 000,00	X	X	X		X
	1P2.1.9 Budovanie vodozádržných opatrení, regulácia potoka	2024-2030	o	X	X	X		X
	1P2.1.10 Rekonštrukcia a výstavba chodníkov v rámci cintorína	2024-2030	40 000,00					X
	<b>1P2.2 Investície do transparentných činností a múdreho riadenia analyticko- strategických činností</b>	1P2.2.1 Chminianske Jakubovany vysporiadanie MPV vzťahov k pozemkom s prítomnosťou MRK - postupom JPÚ-2	2024-2030	o	X	X	X	
1P2.2.2 Zmena ÚP		2024-2030	o	X	X	X		X
1P2.2.3 PD bytový dom		2024-2030	o	X	X	X		X
1P2.2.4 PD miestne komunikácie		2024-2030	o	X	X	X		X
<b>Spolu</b>			<b>19 990 000,00</b>	-	-	-		-

o - zdroje budú doplnené priebežne



## 8 ZÁVER

Program rozvoja obce predstavuje strednodobý plánovací dokument, ktorý reflektuje najmä na potreby a výzvy miestnej a regionálnej úrovne.

Politika, ciele politiky a priority boli stanovené na základe sumarizácie, analýzy a syntézy údajov a informácií, a na základe identifikovaných potrieb. Opatrenia sú navrhnuté s cieľom vytvoriť podmienky pre zvyšovanie kvality života obyvateľov prostredníctvom cielene nasmerovaných intervencií do definovaných oblastí rozvoja a zabezpečiť tak rozvoj miestnej ekonomiky a rast konkurencieschopnosti.

Výstupom dokumentu bude implementácia environmentálne prijateľných postupov definovaných v dokumente, prioritne podporujúcich využívanie endogénnych zdrojov, zameraných na dosiahnutie zdravého sociálno-ekonomického prostredia, zvýšenie kvality života obyvateľov, zvýšenie atraktivity obce pre jej obyvateľov, podnikateľov, potenciálnych investorov a návštevníkov. Bude priebežne monitorovaná a hodnotená na základe výstupov a výsledkov realizovaných intervencií.

Program rozvoja obce implementáciou jednotlivých projektových zámerov prispeje k plneniu strategických rámcov programov schválených na úrovni SR.



## 9 POUŽITÉ ZDROJE

1. Agenda inteligentného rozvoja miest a regiónov a Akčný plán na roky 2023-2026
2. Bytová politika SR do roku 2030
3. Generel nadregionálneho územného systému ekologickej stability (GNÚSES)
4. Integrovaná územná stratégia PSK
5. Integrovaný národný energetický a klimatický plán na roky 2021-2030
6. Integrovaný regionálny operačný program
7. Koncepcia dopravy vo verejnom záujme pre Prešovský samosprávny kraj, Územná prognóza, zadanie, návrh 2015
8. Koncepcia územného rozvoja Slovenska 2001 v znení KURS 2011 – Zmeny a doplnky č. 1 KURS 2001
9. Koncepcia športu 2022-2026, 2021
10. Koncepcia územného rozvoja Slovenska
11. Metodika tvorby a implementácie programov hospodárskeho rozvoja a sociálneho rozvoja, 2020
12. Národná stratégia regionálneho a územného rozvoja Slovenskej republiky do roku 2030
13. Národná stratégia trvalo udržateľného rozvoja SR
14. Národná stratégia regionálneho rozvoja SR
15. Národný program rozvoja životných podmienok osôb so zdravotným postihnutím na roky 2014-2020
16. Návrh aktualizácie Integrovaného národného energetického a klimatického
17. Nový akčný plán EÚ pre obehové hospodárstvo, 2020
18. Nízkouhlíková stratégia rozvoja SR do roku 2030 s výhľadom do roku 2050
19. Plán obnovy a odolnosti SR
20. Plán udržateľnej mobility PSK
21. Plán rozvoja verejných kanalizácií pre územie Slovenskej republiky na roky 2021 – 2027, 2019
22. Politika súdržnosti EÚ pre obdobie 2014 - 2020
23. Program Slovensko
24. Program rozvoja vidieka PSK
25. Program hospodárskeho a sociálneho rozvoja Prešovského samosprávneho kraja na obdobie 2021 – 2030, Integrovaná územná stratégia PSK
26. Program starostlivosti CHVÚ Čergov na roky 2019-2048
27. Program starostlivosti CHVÚ Levočské vrchy 2016-2045
28. Stratégia Európa 2020
29. Stratégia, zásady a priority štátnej environmentálnej politiky
30. Stratégia adaptácie SR na nepriaznivé dôsledky zmeny klímy
31. Stratégia rozvoja dopravy SR do roku 2020
32. Stratégia rovnosti, inklúzie a participácie Rómov do roku 2030
33. Správa o lesnom hospodárstve v Slovenskej republike za rok 2014 ZELENÁ SPRÁVA
34. Štatistický úrad SR

**Program rozvoja obce Chminianske Jakubovany  
na obdobie 2024-2030**



35. Štátny vzdelávací program ISCED 0 – predprimárne vzdelávanie
36. Územný systém ekologickej stability (ÚSES)
37. Zákon č. 311/2023 Z. z. Zákon, ktorým sa mení a dopĺňa zákon č. 539/2008 Z. z. o podpore regionálneho rozvoja v znení neskorších predpisov
38. Zákon č. 345/2023 Z. z. Zákon, ktorým sa mení a dopĺňa zákon č. 369/1990 Z.z. o obecnom zriadení v znení neskorších predpisov
39. Zákon o posudzovaní vplyvov na životné prostredie č. 24/2006 Z. z v znení neskorších
40. a predpisov
41. Zelenšie Slovensko - Stratégia environmentálnej politiky Slovenskej republiky do roku 2030
42. Informácia o aktuálnych výsledkoch monitorovania zosuvu v katastri obce Chminianske Jakubovany , Štátny geologický ústav Dionýza Štúra, 2021
43. Inžinierskogeologický posudok, TERRA - GEO, s.r.o.
44. <https://www.forestportal.sk/les-pre-verejnost/informacie-o-lesoch/klimaticke-zmeny-2/>
45. Atlas krajiny Slovenskej republiky. 1. vydanie. MŽP SR, SAŽP, 2002 (**Geomorfologické jednotky** - Mazúr, E., Lukniš M., **Pôdy** - Rudolf Šály, Bohumil Šurina, **Klimatické oblasti** Milan Lapin, Pavel Faško, Marián Melo, Pavel Šťastný, Ján Tomlain)
46. <https://www.po-kraj.sk/sk/samosprava/vyzvy-granty/programove-obdobie-2021-2027/>
47. Rada EÚ (<https://www.europa.eu/sk/policies>)



## **10 PRÍLOHY**

1. Uznesenie zasadnutia Obecného zastupiteľstva v Chminianskych Jakubovanoch o schválení PRO Chminianske Jakubovany na obdobie 2024-2030
2. Vyjadrenie OÚ v Prešove - SEA

**Program rozvoja obce Chminianske Jakubovany  
na obdobie 2024-2030**

